

ウィズペティ

Withpety Club

倶楽部



ワンちゃんやネコちゃんを 車に乗せるときに注意点って？

- 沈黙の臓器「肝臓」。犬猫の肝疾患には食事療法で効果的にケアを。
- 犬は時間を理解しているの？ 犬に時間の長さってわかるの？
- 猫に釣ってきた魚を与えたい！与え方のポイント

一緒に
ドライブ

Vol. **90**

ウィズペティ 倶楽部

大切な愛犬・愛猫の為に「もっと知りたい」「正しい知識を身につけたい」をお届けする「ウィズペティ倶楽部」。専門資格者による専門性の高い記事のみをお届けしております。ウィズペティ倶楽部は「会報誌版」と「ウェブサイト版」がございます。「ウェブサイト版」は以下QRコードよりお読み頂けます。



<https://withpetyclub.com/>
ウィズペティ倶楽部で検索

- 03 ワンちゃんやネコちゃんを
車に乗せるときに注意点って？
- 08 沈黙の臓器「肝臓」犬猫の肝疾患には
食事療法で効果的にケアを
- 11 犬は時間を理解しているの？
犬に時間の長さってわかるの？
- 13 猫に釣ってきた魚を与えたい！
与え方のポイント
- 15 犬の病気辞典
犬の膝の前十字靭帯断裂について
- 17 猫の病気辞典
猫の耳の腫瘍について
- 19 幸せを呼ぶペット占い

特集

ワンちゃんやネコちゃんを 車に乗せるときに 注意点って？

ペット栄養管理士 伊藤 悦子

麻布大学獣医学部環境畜産学科（現・動物応用科学科）卒

犬や猫を車に乗せるときの注意点を解説します。

ワンちゃんを車に慣れさせるコツや、用意しておくものについても紹介します。

車に乗せる場合はワンちゃん、ネコちゃんでも異なる点も解説します。



ウィズペティ犬猫病気辞典 YouTubeチャンネル 開始のお知らせ

2021年2月3日 犬猫病気辞典のYouTubeチャンネルを開設をいたしました。毎週火曜日・木曜日に動画をアップいたします。ぜひ皆様の【チャンネル登録】をよろしくお願いいたします。YouTubeで「ウィズペティ」で検索、またはQRコードからアクセスをお願いします。



チャンネル
登録よろしく
お願いします。

教えて先生!

ワンちゃんやネコちゃんを

車に乗せるとき の注意点って?



安全に移動するためにも、車に愛犬・愛猫を乗せるとき
の注意点を解説します。

01



ワンちゃんネコちゃん
ともクレートに
入れて固定する

車内で自由にさせると、急ブレーキをかけたときにケガをするリスクがあります。必ずクレートに入れて、シートベルトで固定しましょう。抱っこして運転などは大変危険です。ワンちゃんネコちゃんの動きが気になって、運転に集中できなくなります。また、ドアを開けた瞬間や窓の間から外に飛び出す恐れもあるので、かならずクレートに入れて固定してください。クレートに入れるのは大変な大型犬などは、ワンちゃん用のシートベルトをしてあげましょう。

春になると、お出かけしにくくなりますよね。また、ワクチン接種などで動物病院に行く機会も増えるため、車に愛犬・愛猫を乗せる飼い主さんもいるでしょう。しかし「犬や猫が車で暴れる」「酔う」などいろいろと困っていることや不安もあるのではないのでしょうか。そこで安全に移動するためにも、車に愛犬・愛猫を乗せるとき
の注意点を解説します。

02



車中の温度に
注意する

たとえ冬でも、直射日光が当たると、車内の温度が急上昇します。油断をしていると、熱中症になる恐れがあるので十分注意してあげましょう。夏場は、人間が「寒い」と思うくらいがちょうどいい温度です。人はひざ掛けや上着で調節します。ただ、エアコンの風がワンちゃんやネコちゃんに直撃すると、冷えすぎたり皮膚が乾燥したりします。風向きには十分気を付けてくださいね。

03



飲み水やビニール袋
ペットシートを
用意しておく

ワンちゃん、ネコちゃん用の飲み水は水分補給のために必ず用意しておきます。万が一の粗相や嘔吐などに備え、ペットシートやビニール袋も一緒に載せておきましょう。ウエットティッシュも便利です。

04



ワンちゃんや
ネコちゃんだけを車に
置いていかない

ワンちゃんやネコちゃんだけを車に置いて、離れるのは危険です。買い物などで車を離れることが事前に予想される場合は、連れて行くのをやめましょう。「ちょっとくらい大丈夫だろう」と思っても、エアコンが切れて熱中症になってしまったなどの事故につながる恐れがあります。

05



車に慣らしておく

ワンちゃんは、車に乗せて旅行する飼い主さんも多いでしょう。ドッグランや動物病院への移動にも便利です。ただし車に酔いやすいワンちゃんがいること、熱中症に注意する必要があります。

あまり乗り慣れていないワンちゃんは、まず車に慣れさせます。クレートに入れてから車に乗せますが、動かしません。1分程度の短い時間から、10分、30分と少しずつ伸ばしていきます。降りたあとおやつをあげてほめてください。途中でおやつをあげてもいいのですが、酔つワンちゃんだと移動時にあげられなくなってしまうます。車から降りたあとの習慣をつけておくといいですね。

06



実際に移動して
距離を延ばしていく

短時間で行ける公園などに、連れて行きます。慣れてきたら、距離を延ばしていきます。車が苦手なワンちゃんの場合は、車に乗ると楽しいことがあると愛犬に覚えさせましょう。

特にいつも動物病院に行くときだけ車に乗せている場合は、ときどき公園やドッグランにも連れて行ってみてください。楽しいことが待っていると理解すると、車に喜んで乗るようになっていきます。



教えて
先生!

ワンちゃんやネコちゃんを

車に乗せるとき の注意点って?



安全に移動するためにも、車に愛犬・愛猫を
乗せるとき注意点を解説します。

07



長距離は定期的に休憩

ワンちゃんを車に
乗せる場合の
注意点やポイント



旅行などで長距離を移動する際は、
定期的な休憩を入れましょう。
最近ドッグランやワンちゃん用の
足洗い場があるところも増えてしま
したので上手に利用したいですね。
飛び出すと危険なので、リードはし
っかり持ってくださいね。
旅先で体調を崩すこともあるので、
動物病院を調べておくことも大切で
す。



08



乗り物酔いの
薬を処方してもらう

ネコちゃんに比べて車に酔いやすい
ワンちゃんが多いようです。
動物病院を受診して、乗り物酔いの
薬を処方してもらいましょう。
事前に、または乗車中にたくさんこ
飯やおやつを与えないことも大切で
す。酔うと、ワンちゃんの多くは次の
ような症状が見られます。

- 落ち着きがなくなる
- 元気がなくなる
- 呼吸が激しくなる
- 震える
- 甘えたような声で鳴く
- よだれをたらす
- 吐き気、嘔吐をする
- 生あくびを何度もする
- 下痢をする など。

車から降りても回復しない、症状が
悪化してきた場合は、動物病院を受
診してください。

09



車にフェイシャル ホルモン製剤を

「車に乗ると興奮する、怖がる」などの場合は、フェイシャルホルモン製剤をあらかじめスプレーしておくのもおすすめです。フェイシャルホルモン製剤については、動物病院で相談してください。

ネコちゃんは環境の変化が苦手なので、車に乗るのは好みません。動物病院に行く場合などに使うことがほとんどです。知らない人にほとんど会うことがないので、公共交通機関よりはストレスがかからないでしょう。ただしドライブなどはストレスや負担になるので、やめましょう。

ネコちゃんを車に乗せる場合の 注意点やポイント

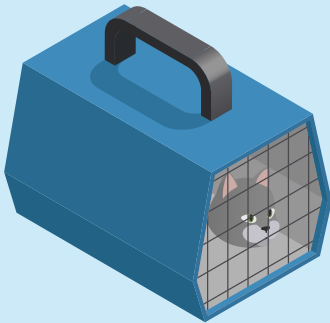


10



クレートに 慣れさせておく

クレートに入れてから車に乗せるので、あらかじめクレートに慣れておくことが大切です。そのままネコちゃんを車に乗せるのは大変危険です。飛び出しのリスクだけでなく、飼い主さんの運転の邪魔になってしまいます。使い慣れたクレートに入ったまま車に乗るなら、ネコちゃんの負担も軽くなります。クレートに布をかけて、周囲が見えないようにすると落ち着くでしょう。温度管理には注意してください。



11



あまり酔わないと いわれるが 心配なら受診

ネコちゃんはあまり車に酔わないといわれています。しかし、中には気分が悪くなるネコちゃんもいますので、心配なら動物病院で相談・受診しましょう。

まとめ

ワンちゃんやネコちゃんを車に乗せる場合は、事故防止のためにもクレートに入れて固定しましょう。自由にしておく、飛び出しなどのリスクもあります。車内の温度に気を配り、熱中症予防にも注意してください。ワンちゃんやネコちゃんを置いて、車を離れることは危険なのでやめましょう。車に酔ってなかなか回復しない場合は、必ず動物病院を受診してくださいね。



沈黙の臓器「肝臓」。 犬猫の肝疾患には食事療法で 効果的にケアを。

肝臓は体の健康を守る重要な臓器ですが、肝臓疾患は初期にはなかなか目立った症状を示さないことが多いため、診断時にはある程度進行してしまっていることが多くあります。

そんな肝臓病の治療には、食事のサポートが非常に大きく役立ちます。

肝臓の健康のためにはどんな成分がどのように作用して役立つのでしょうか？

獣医師 齋藤厚子

肝臓は体の中でたくさんの方々の役割を担っている重要な臓器です。

食べたものの消化・吸収に関わるだけでなく、栄養を蓄えたり、薬や有害物質を分解したりと多岐にわたって体を健康な状態で活動させるために休みなく働いています。

そんな働き者の肝臓は「沈黙の臓器」とも呼ばれるほど我慢強い臓器でもあります。

何らかの障害を受けても予備能力が高いため初期には症状を示さないことが多く、また再生能を持つため、軽微な肝障害であれば自分の力で修復することも可能です。

そのため、肝障害が原因で体に不調が見られるような場合は、予備能力を超えて病気がある程度の段階まで進行してしまっていることが多く、より重点的なケアが必要となります。肝臓疾患の治療には原因に対する治療が最も重要ですがそれを強力にサポートしてくれるのが食事です。

今回は肝臓の疾患時におすすめの食事についてお話しします。

肝臓の働きとは？

肝臓は体にとって必要不可欠な臓器です。体の中で最も大きな臓器で、全

身に血液を送り出す心臓や神経活動の司令塔である脳と並んで、体に必要な栄養分などをうまく分配する代謝の要となる臓器です。代表的な働きには以下のようなものがあります。

- 代謝機能：吸収した栄養分を体が使いやすい形に変換してそれぞれの臓器に届ける
- 解毒機能：体に入った薬物や体内で生成された有害物質を分解する
- 貯蔵機能：エネルギー源となるブドウ糖を貯蔵し必要時に利用できる状態にする
- 分泌機能：消化に必要な胆汁を分泌する
- 血液凝固機能：血液凝固に関わる凝固因子を作る

これらの機能はどれも一つも欠かすことができません、哺乳類が生きていくために必要不可欠です。肝臓疾患になってしまうとこれらの機能が低下するために体に様々な不調が生じます。

肝臓疾患には どんなものがある？

肝臓病の代表的なものとしては、肝臓に炎症が起こる肝炎や、肝臓の細胞に脂肪がたまりすぎる疾患、肝臓の細胞が壊れてしまう疾患、または

肝臓の細胞が腫瘍化してしまう病気などがあります。

- 感染性のもの（ウイルスや細菌、真菌、原虫などの感染など）
- 慢性肝炎（代謝性、中毒性、感染性、自己免疫性などがあるが多くの原因不明）
- 銅蓄積性肝障害（特定の好発犬種で遺伝性に起こることがある）
- 中毒性
- 腫瘍性

- 肝リビドーシス（主に猫、長期の飢餓状態などに伴って起こる）
- 門脈体循環シャント（先天性あるいは後天性）

またこれらの他に、隣接する他の臓器の影響を受けて肝障害が起こることもあります。

腸炎や膵炎などの炎症が波及して胆管炎、胆嚢炎、肝炎などに発展することもあり、またこれらの病態によって肝臓から分泌される胆汁の流れが滞って肝臓に障害が出ることも少なくありません。

このような肝臓疾患、肝障害が起こっている場合にみられる症状としては以下のようなものがあります。

- 食欲不振
- 元気がない

● 吐き気や嘔吐

● 下痢

● 体重減少

● 水をたくさん飲んでおしっこを大量にする(多飲多尿)

● 黄疸

● 腹水(低アルブミン)

● 神経症状(肝性脳症)

しかし肝臓は予備能力が高く再生能もあるため、初期にはなかなかこうした症状を示しません。

その為早期発見は難しく、症状が現れた段階では既に病気がある程度進行してしまっていることが多いのです。

つまり肝疾患の早期発見には定期的な健康診断が重要と言えます。

肝臓病の治療と食事

肝臓疾患の治療は、原因に対する治療を行うことが必要です。まずは全身の総合的な検査を行い、正確に診断をつけることが重要です。

肝炎などでは投薬治療、腫瘍や先天性門脈シャントなどの場合は手術が必要になることもあります。

しかし実際には目立った症状が見られない肝酵素の上昇や、原因が特定できない肝炎なども多くあります。

これらの治療としては、肝臓を保護し

て休ませ、肝臓の修復・再生に必要な栄養を十分に補給することが重要になります。

そこで登場するのが食事療法です。食事を変更することで消化や吸収をスムーズにし、肝臓にかかる負担を減らすだけでなく、療法食には肝臓をサポートする成分が含まれているものが多いため、肝臓を効果的に回復させることができます。

現在は様々なフードメーカーが独自に研究を重ねあらゆる疾患に対応した処方食を販売しており、肝臓疾患時に与えることを目的としたフードも多く販売されています。

肝臓疾患用のフードの特徴

肝臓の治療をサポートする食事としては、肝臓に負担をかけず、肝臓の再生をサポートする成分が含まれたフードが理想的です。

肝臓疾患用のフードの大きな特徴としては以下のような点が挙げられます。

1. タンパク質の量が調整されている
2. 肝臓疾患時に負担となる成分を制限してある

3. 肝臓の働きを助ける成分が含まれる

1. タンパク質の量が調整されている
肝臓の重要な働きの一つにはタンパク質を代謝することがあります。

食べ物が消化されると食物中のタンパク質はアミノ酸まで分解されて肝臓に運ばれ、そこでそれぞれの目的に応じた形のタンパク質に再合成されます。

重度の肝障害が起こった時にはタンパク質を代謝した時に生じるアンモニアを解毒できなくなり、アンモニアによる肝性脳症などを起こすリスクが高くなります。

しかしタンパク質は肝臓が再生するために必要となるため、極端に制限しすぎることは良くありません。

この二つを両立させるために、肝臓疾患のために作られた療法食では良質な消化性の高いタンパク質を適切な摂取量に調節して配合されており、肝臓にかかる負担を軽減しつつ肝臓の再生・回復をサポートしています。

ただし、肉食動物である猫には高タンパク食が必要なため、タンパクを制限することは稀です。

2. 肝臓疾患時に負担となる成分

肝臓疾患の種類によっては、銅や脂肪が肝細胞に負担をかけ、肝疾患を悪

化させてしまうことがあります。

例えば銅蓄積性肝障害の場合には食事の銅の含有量を必要最小限に制限してあるフードが理想的です。

肝臓疾患時に肝臓の細胞内に銅が蓄積されるとそれがさらに肝臓の機能を低下させてしまうからです。

同様に肝臓に負担をかけがちな成分としては脂肪が挙げられます。肝機能には脂肪の消化・吸収をサポートする役割もあるため、脂肪を多く含む食事は肝臓に負担をかけてしまいます。

これらのことを考慮して、肝臓疾患用のフードでは銅の含有量を制限しているものや低脂肪のフードが多くみられます。

3. 肝臓の働きを助ける成分

① BCAA(バリン、ロイシン、イソロイシン)

BCAAとは、分岐鎖アミノ酸であるバリン、ロイシン、イソロイシンの総称です。

肝機能が低下してアンモニアの分解がうまくできなくなると、体内では筋肉が代わりにBCAAを消費してアンモニアを分解するようになります。

アミノ酸は生体内でタンパク質を合成するために使われますが、数種類あるアミノ酸のバランスが悪いと、最も低いアミノ酸のレベルでしかタンパク質を合成できません。

肝疾患時に不足しているBCAAを補給することでアミノ酸全体のバランスを改善し、タンパク合成の底上げをすることができ、肝臓の機能を補助しつつ肝臓の再生に必要なタンパク質も合成できます。

さらにアンモニアの代謝も促進し、肝疾患時に起こる低タンパク(アルブミン)血症に引き続いて起こる腹水貯留を予防する効果も期待できます。タンパク合成を補助することは、肝臓だけでなく、健康的な体や免疫力を維持することにも役立ちます。

② L-カルニチン

肝臓病の療法食によく含まれる成分として代表的なのがL-カルニチンです。

カルニチンは脂肪の代謝やエネルギー産生に必要な不可欠な栄養素で、主に肝臓で合成されます。

しかし肝疾患時にはL-カルニチンの生成量が減少してしまいます。L-カルニチンを摂取することで脂

肪の燃焼・代謝を促すことは、肝臓疾患時に脂質の代謝のためにかかる肝臓の負担を減らすことにもつながります。

③ 亜鉛

亜鉛は体の老廃物であるアンモニアの代謝に関わる補酵素です。

通常は小腸で吸収された後アルブミンというタンパクと結合して肝臓に運ばれますが、肝障害によってアルブミンの合成が低下すると亜鉛は吸収されずに排泄されてしまいます。そこでタンパクの原料となるBCAAとともに亜鉛を補給してあげることが肝臓の機能をサポートすることにつながります。

さらに亜鉛には、肝臓の細胞に蓄積して肝機能の低下を招く銅の吸収を妨げ、肝臓を守る働きがあります。そのため、銅蓄積性肝障害をはじめとする様々な肝臓病で摂取が推奨されています。

④ 抗酸化成分

細胞を老化させると言われる活性酸素は、肝臓にも負担をかけます。

抗酸化成分にはビタミンCやビタミンEなど様々な成分がありますが、活性酸素による肝臓へのダメージも軽減してくれる効果が期待できます。

肝臓疾患用の療法食は上記のような点に配慮されたフードが多く、血液検査の数値だけが高い場合はフードの変更だけで改善することもあります。

食事療法時に気を付けたいこと

食事療法は、まずは適切なフードを選ぶことが重要です。

病態によっては同じような療法食であってもこの成分は含まれない方がいい、またはこの成分はできるだけ摂取してほしいということもあります。肝臓疾患以外に持病がある場合にはそのケアとの兼ね合いも含めてフードを選ぶ必要があります。

またどんなに良いフードであっても、愛犬・愛猫が気に入って食べてくれない場合は選び直しになります。

療法食をより効果的に役立てるために、どのような成分を重要視するべきか、フードの選定も含めてかかりつけの獣医さんに相談することを勧めます。

療法食を食べ始めたら、おやつはできるだけやめましょう。

療法食はそのフードだけを与えることで体に必要な栄養分が摂取でき

るように様々な成分が調整されています。そこに市販のジャーキーなどを加えてしまうと、せっかく低タンパク・低脂肪の食事にしても意味がなくなってしまうです。

しつけやスキップの楽しみとしてどうしても与えたいという場合は、一日に与える療法食の中からおやつとして与える分を取り分けておくか、疾患時にも与えることができるようなトリーツを選びましょう。

フードを購入する際は、パッケージのサイズにも気を付けましょう。

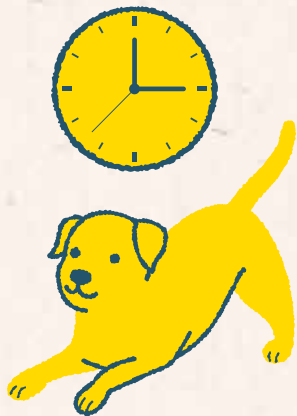
フードは大きい袋の方が割安ですが、ドライフードは開封直後から酸化が始まるといわれており、保存状態が悪ければカビが発生することもあります。

酸化したフードを食べているだけでも肝酵素が上がる場合がありますので、開封してから1か月以内に食べきれないサイズを選びましょう。

食事は動物の体を作る源です。特に全身へ栄養を送り出す肝臓の機能を保護するためには、日々の食事が非常に重要です。

体の状態に適したフードを上手に活用して、ペットの健康を取り戻しましょう。

犬は時間を理解しているの？ 犬に時間の長さってわかるの？



犬は時間を理解しているのでしょうか？

時計も持っていないし、時計を見て読みとることができるとは思えませんよね。

そもそも犬は、時間という概念を持ち合わせているのでしょうか？

時間の長さの違いを感じているのでしょうか？

最近の研究や、私たちとの時間の流れの違いなどについてご紹介します。

愛玩動物救命士 若林 亜希子

一般的には「犬には時間の感覚がない」といわれています。研究をしている人たちでさえ「犬は時間の感覚がない」という人もいれば、「時間の感覚はある」という人もいて、意見がわかれています。犬に時間の感覚はない、といわれ続けてきたのは「日付や時間は人間が勝手に決めているだけなので、犬たちがそれを理解しているわけがない」という理由からです。犬にかぎらず人間以外の動物は、時間という概念を持っておらず、基本「今」の瞬間を生きています。しかし、本当に「犬は時間がわかっていない」と言い切れるのでしょうか？「明日」といっても理解できない」「昨日」といわれてもわかる訳がない」といわれています。犬たちは過去や現在、未来を感じていないのでしょうか？研究結果や、私が犬との暮らしの中で感じる「犬の時間」なども含めながらご紹介します。

■犬の体感時間は人間と違う？

私たちの1日の時間は24時間ですよ。朝がきて夜がきて、というサイクルは生物によって変わるわけではないので、犬も人間が決めた「1日

は24時間」という中で暮らしています。しかし、体感時間が違うということとを考えたことはありませんか？どんなに健康に気をつけていても、医療が発達しても、犬が私たちと同じ年月を生き抜くことはできませんよね。犬たちの時間の流れは、私たちよりもずっと早いスピードで進んでいきます。犬の平均寿命と人間の平均寿命から「犬の1日は人間の約7時間分」といわれています。

■現在・過去・未来

人間以外の動物は時間の概念を持っていないので、愛犬たちが今この瞬間を生きていることは確かですよ。しかし、犬を見ていると、未来や過去も感じているように思ふことはあります。なぜか？

■現在

犬は「現在」を思いつき生きています。「今が何時分か？」という細かい時間がわからなくても「起きる時間だよ」「朝ごはん欲しいよ」と表現してくれる愛犬も多いのではないのでしょうか？

■過去

1ヶ月前、1年前、自分の誕生日などの認識はできませんが、「過去」も間

違いなく認識していると思います。初めて会う犬と前に遊んだことのある犬への態度は、全然違いますよね。場所に関しても「あ、ここ知ってる。ここだよ」と前に歩いた道のりを同じように歩いたりします。

これは過去という認識より、経験値や記憶というべきかもしれませんが、少なくとも過去の出来事を認識しているということですよ。

■未来

1週間後、1年先、などという概念は持ち合わせていないですが、現在よりあとに起こることを理解しているの、「未来」も感じているのではないのでしょうか。「あとでね」という言葉を愛犬にいったことはありますか？

その言葉のあと、数分いい子で待ってくれたり、催促してきたりということがありますよね。「明日おでかけする？」「あとで友達がくるよ...」などの言葉も、私の愛犬は理解できています。また「帽子をかぶったからお散歩だよ。あそこに行くぞ」とワクワクしたり、お化粧をしていると「ああ、お留守番だ」とシヨボンとしたりもします。

過去にあった記憶や経験から、これから起「る」ことを予測しているのですが、未来を認識しているといえますよね。

■犬は時間の長さを認識できる？

ある研究で、長時間お留守番をしている犬は、短時間のお留守番をしている犬よりも、飼い主さんの帰宅に大きく反応することがわかりました。愛犬たちは、飼い主さんが10分程度の少しの時間で帰ってきたのか、4時間後に帰ってきたのかを区別することができ

ました。(30分・2時間・4時間とお留守番をさせ、飼い主さんと会ったときのしっぽの振りかたや興奮度合い、熱心さやエネルギー量などを分析した結果)実際私の犬も、ちよつと買い物にでかけて帰ってきたときと、朝からでかけてしまい夜に帰宅したときの態度は全然違います。皆さんの愛犬はどうですか？短い時間のときは「あれっどこにいったの？」という顔をしながら迎えにきますが、長い時間のときは「お帰りお帰り」という喜び声と共に、しっぽがちぎれそうなくらい身体全体で嬉しさを表現しています。

そして、スンスンいいながら「なんだよー！遅いよー！」「みたいな気持ちまで伝わってきます。お留守番の長さで犬の態度が変わるので、時間の長さを認識していると言えるのではないのでしょうか。飼い主さんがいないことで、犬が不安を感じてしまう「分離不安症」から考えても、犬たちは時間経過を認識できていると思います。時間の概念はなくても、時間が経過している感覚は私たち同様感じていると言つことがわかりますよね。

■犬が時間を判別する方法は？

■体内時計(概日リズム)

犬は体内時計によって朝・昼・夜の時間を判別することができます。体内時計のほかに、生物時計、概日リズム、サーカディアンリズム、と呼ばれることもあります。人間同様に、眠ったり起きたり、体温が上がったり下がったり、ホルモンの分泌なども含めて体内時計によって身体を働かせています。

■光と気温

犬は光の強さや影、温度などによって、朝・昼・夜の時間を判別することができます。深夜から朝にかけては気温

が低く、太陽が昇って行くにつれて気温があがっていきます。そして、光が差し、紫外線の量も変わります。犬は気温や光の強さによって、時間を判別しています。

■パターンを読んでいる

犬は日々の私たちの行動を読んでいます。帽子やコートを着ると「あつ、お散歩かな？」と気づいて玄関に走っていったり、「ご飯を作りに行くとお座りして準備していたり。袋のガサガサする音に反応し「おやつくれるんだよね」とはしゃいだりしますよね。

飼い主さんの動きから推理して、犬は「この時」を感じています。私たちのなげない動きや癖を、犬たちはしっかりと見ているんですね。

■犬仲間との連絡

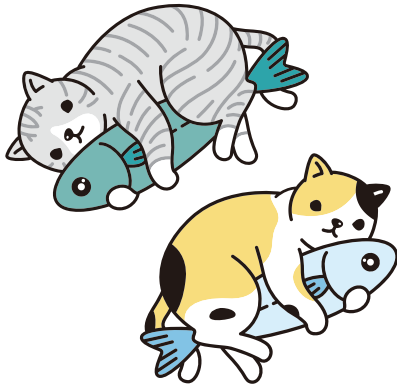
犬はほかの犬と連絡を取り合うことで、時間を判別しているとも考えられています。例えば、近所の犬たちが家の前を通り過ぎる音を聞いて「あの子がきたから、朝だな」とか、吠えて情報を交換しあったりするようにです。「ねえ、そろそろご飯だよね。」と同居している犬と話しているんじゃないか？と思つこともありますよね。

■におい

においによっても時間の経過を判別することができます。強い匂いを感じたときは「あまり時間が経っていない」といふことがわかります。匂いが弱くなっていけば「だいぶ時間が経っているな」といふことがわかります。

■時間を感じて生きている

何月何日、何時何分、ということは何からなくても、犬たちの行動を見ると「時間」という流れはしっかりと感じているようです。「犬は今この瞬間を生きている」というのはもちろんその通りだと思いますが、現在だけでなく、過去や未来もしっかり認識して生きているのではないかと思えます。そして、私たちの行動や周りの状況を観察して、時間と紐つけて理解しているようですね。愛犬との今までの過去を振り返って懐かしんだり、現在となりにいる愛犬を撫でたり。「これから何をしようか？」「未来を考えたり。犬がいる生活は、私たちに潤いを与えてくれますよね。そんな可愛い愛犬との時間を大切にしてくださいね。★飼い主の皆さんと大切なワンちゃんが、1日でも1分でも長く一緒に過ごせますように★



猫に釣ってきた魚を与えたい！ 与え方のポイント

猫は魚が好きというイメージがありますよね。
釣りが趣味の人は釣ってきた生魚を猫に与えたいと考えるかも、しれません。
猫に釣ってきた魚を与える時のポイントを紹介します。

愛玩動物飼養管理士 國澤莉沙

釣りたての魚を 猫にあげてOK？

結論から言えば、猫に釣りたての魚をあげても問題ありませんが、種類に注意が必要です。

猫に与えてはいけない魚介類は、実は多いのです。さらには生の魚が食いつきも良く新鮮なことで美味しいだろうと考えている方は、食中毒や寄生虫の存在に注意が必要です。

本来、猫の食事はキャットフードと新鮮な水があれば、栄養的には問題なく、魚を与えるのはおやつや楽しみ、嗜好品の扱いになります。確かに海辺で釣りをしていると、猫が寄ってきて魚をねだる姿を見かけます。実際に魚を与えている釣り人もおり、猫は嬉しそうに食べますよね。そんなイメージから猫は魚全般好きだと感じるかもしれませんが、魚中心の食生活を送っているのは、日本の猫の特徴です。四方を海に囲まれている日本は、魚介類が手に入りやすく、猫に与えるのに適していました。

その結果、肉よりも魚を好む傾向になり、魚を欲しがる猫が多くなったと言われています。

次では、与えるのに注意が必要な魚介類について、紹介します。

猫にNGな魚介類

猫は魚が好きというイメージがありますが、種類によっては、有害な場合があります。猫に釣った魚を与える前に、参考にしてくださいね。

●青魚



猫の食いつきも良く、好物のイメージがある青魚ですが、生で与えることは危険です。

寄生虫で有名なアニサキスは、猫にも害をもたらす可能性があります。必ず鯖や鰯など青魚を与える時には、十分に加熱してから与えるようにします。刺身で与えるのは、NGです。

また、青魚に含まれる不飽和脂肪

酸を摂りすぎると、黄色脂肪症という疾患にかかる可能性があります。黄色脂肪症とは、皮下脂肪や内臓脂肪に炎症が起きて発熱する病気になります。

さらには、過度に与えるとアレルギーなどを発症する可能性もあるため、加熱を十分にして少量与えるようにしましょう。

●エビなどの甲殻類



人は甲殻類が大好きですが、猫にとっては有害な成分が含まれています。季節により、甲殻類の肝臓には猫に有毒な成分が蓄積されていることがあります。

特に生で与えることは危険であり、加熱して与えるようにしましょう。甲殻類の皮や甲羅は硬く引っかかりやすいため、完全に取り除いた状態であげます。

●イカやタコ



イカ釣りやタコ釣りが趣味の方もいるかもしれませんが、しかし、イカやタコは猫に有毒です。タコに含まれるチアミンナーゼがけいれんなどの神経症状をおこす可能性があります。さらに、生でイカやタコを与えることは下痢や嘔吐などが毒性により、引き起こされる可能性があります。イカやタコは消化に悪く、胃腸炎などの原因にもなるため、与えるのはやめましょう。

●貝類



硬い殻は消化するのが難しく、消

化不良や食欲不振、下痢や嘔吐の原因になります。貝の内臓に含まれている、ヒオフェオフォルバイトaという成分を猫が摂取すると、光線過敏症という病気の危険もあります。光線過敏症とは、日光などの光により体の一部がかゆくなる病気です。生の貝も危険なため、加熱しても極力与えない方が良いでしょう。

猫に釣った魚を与えるポイント

釣った魚は必ず加熱して、ウロコや骨を取り除いたものを与えるようにしましょう。漁港などで魚を丸かじりしている姿を見かけるかもしれませんが、家庭で飼われている猫には、骨などが引っかけたり、内臓を損傷してしまつ危険もあるため、必ず身だけを与えるようにしましょう。本来、猫の食事はキャットフードと新鮮な水さえあれば問題ありません。魚は飼い主さんのコミュニケーションや特別なおやつとして、ごく少量与えるのが良いでしょう。特に生の状態で与えるると、食中毒などになる可能性があります。魚を与える時は加熱して、食

欲のないシニア期の猫ちゃんや療養中の猫ちゃんの栄養補給として活用するようにしましょう。魚は必ず一口サイズに切って、猫の口のサイズに合わせて与えてください。魚はタンパク質や良質な脂質が含まれており、猫の健康維持にも効果的です。一緒に匂の魚を楽しむことで、絆が深まります。また、愛猫が魚を好まずに食べない場合には、無理に与える必要はありません。あくまでも魚を好物として、楽しんで食べることを前提で与えてくださいね。

まとめ

猫に釣った魚を与える時のポイントや注意点について、紹介しました。日本の猫は昔から魚を食べ育ててきたため、魚好きの猫も多く、一緒に匂の魚を楽しむことが可能です。しかし、魚を与える時には基本的には生魚はNGであり、加熱したものを少量与えることが基本です。魚には、猫に有害な物質も多く後に食中毒になる可能性もあります。おやつやご褒美として魚を活用して、愛猫とのコミュニケーションになれば良いですね。

おすすめ商品

毎日爽快

植物酵素 & 乳酸菌



猫用
カツオ味(錠剤)



犬猫兼用
ミルク味(粉末)

腸の健康維持に

「毎日爽快 植物酵素&乳酸菌」は腸の健康のために2種類の成分(植物発酵エキス(プロアターゼ・アミラーゼ・リパーゼ・セルラーゼ・ラクターゼ)・生きて腸まで届けることにこだわった有胞子性乳酸菌)を配合しています。安心安全の国産品質、GMP、ペットフード安全法、残留農薬のポジティブリストに基づき、香料・着色料・保存料・化学調味料を使用せずに製造しています。猫用サプリはカツオ味錠剤タイプ(1袋60粒入り)、犬猫兼用にミルク味粉末タイプをご用意しております(1袋60杯入り/付属スプーン付き)

犬の病気辞典 犬の膝の 前十字靭帯断裂 について

葛野 宗 先生



犬の膝の 前十字靭帯断裂とは

膝の靭帯が切れる疾患です。
前十字靭帯が完全もしくは部分的に断裂する疾患です。

この靭帯は、大腿骨(膝の上の骨)と脛骨(膝の下の骨)を前方で繋ぎとめ、膝関節の安定性を担っています。

前十字靭帯が切れてしまうことで、急に発生し持続する後肢の痛み、挙上が症状としてみられます。

前十字靭帯断裂は半月板損傷を

併発することが多く、これらの関節のダメージの蓄積により老化性に骨関節炎を続発します。

犬の膝の前十字 靭帯断裂の症状とは

後肢の痛み、歩行困難がみられます。

前十字靭帯の断裂は徐々に進むものではありません。

運動での負荷などの何かしらのきっかけにより、一気に断裂することで突然の後肢の痛み、接地を避けて挙上するなどの症状が現れます。

逆に慢性疾患である骨関節炎や、腫瘍性疾患では進行度合いに差はありますが徐々に痛みが現れる傾向があります。

前十字靭帯が切れてしまうことで、膝の関節は不安定になり大腿骨端と脛骨端が強くぶつかり合うようになります。

その結果、膝のクッション性を担う軟骨組織の一部である半月板

が損傷します。

前十字靭帯の断裂による膝の関節の不安定性や、半月板損傷による炎症は膝関節を慢性的な炎症状態に陥らせます。

その結果、加齢性の関節の炎症、損傷である骨関節炎が引き起こされ、老後のQOLの低下を引き起こします。

犬の膝の前十字 靭帯断裂の原因とは

加齢性変化、変性性変化、外傷性などの原因があります。

前十字靭帯にあらかじめ加齢性変化や変性性変化が生じること、前十字靭帯の強度が低下し、強度以上の力がかかることで断裂が起きます。

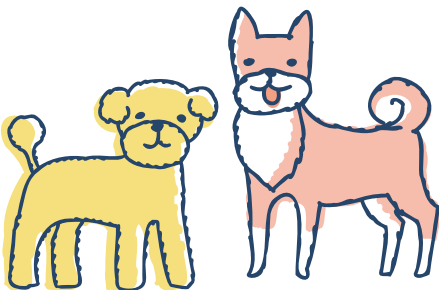
膝蓋骨脱臼、免疫介在性関節炎、副腎皮質機能亢進症、糖尿病などの関連性も疑われています。

原因によっては、両側性に発生することがあります。

犬の膝の前十字靭帯断裂 の好発品種について

以下の犬種で好発がみられます。

- シーズー
- 柴犬
- チワワ
- トイプードル
- ポメラニアン
- マルチーズ
- ミニチュアシュナウザー
- ミニチュアダックスフント
- ヨークシャーテリア
- ロットワイラー



大型犬で多い疾患であり、ロット・ワイラーが好発犬種として知られています。

小型犬では膝蓋骨脱臼から前十字靭帯断裂に続発することがあり、膝蓋骨脱臼の好発犬種は高リスクであると考えられます。

また、肥満症による体重増加もリスク因子であり、柴犬やミニチュア・シナウザーなどの太りやすい犬種でも注意が必要です。

犬の膝の前十字靭帯断裂の予防方法について

肥満症を予防する、後肢の疾患をケアすることで予防します。

食事管理をしっかりとすることで肥満を防ぎ、前十字靭帯への体重による負荷を下げることでリスクを低下させることができます。

後肢になんらかの疾患がある犬を激しく運動させないことも重

要です。

しかし、ある程度の運動強度は身体を健康を維持するために必要なため、かかりつけの獣医師と相談して運動メニューを考えましょう。

犬の膝蓋骨脱臼の治療方法について

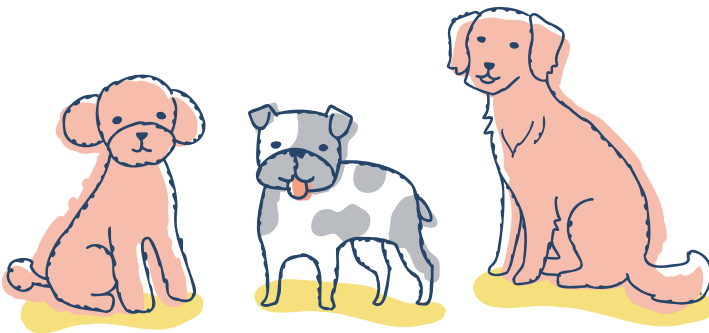
外科的な整備をおこないません。

外科的に前十字靭帯を整復する方法と、断裂部位を広げない、または間接への負荷を抑えることを目的とした保存療法があります。

外科的な治療法では前十字靭帯断裂に対しては根治を狙うことができませんが、一方高額な手術代金や、麻酔リスクなどを考え見て行う必要があります。

保存療法ではゲージレストや運動制限、食事療法での体重管理、関節の炎症を抑えるための投薬などを行います。

犬のQOLを考えると手術はおこなったほうがベストですが、体調や病状の程度などの様々なアクターで実施の有無は考慮するべきです。
獣医師と相談の上、治療方針を決定することが重要です。



おすすめ商品

毎日散歩

グルコサミン&イミダゾールペプチド



犬用

チキン味(錠剤)



犬猫兼用

ミルク味(粉末)

関節の健康維持

「毎日散歩 グルコサミン&イミダゾールペプチド」は関節の健康維持のために6種類の成分(グルコサミン、イミダゾールペプチド、プロテオグリカン、コンドロイチン、II型コラーゲン、ビタミンD)を配合しています。安心安全の国産品質、GMP、ペットフード安全法、残留農薬のポジティブリストに基づき、香料・着色料・保存料・化学調味料を使用せずに製造しています。犬用サプリはチキン味錠剤タイプ(1袋60粒入り)、犬猫兼用にミルク味粉末タイプをご用意しております(1袋60杯入り/付属スプーン付き)

猫の病気辞典

猫の耳の腫瘍について

齋藤厚子先生



猫の耳の腫瘍とは

耳介や耳道内にしこりができる病気です。

猫の耳には、頻度はそれほど高くありませんが、いくつもの種類の腫瘍の発生がみられます。

耳介(耳たぶ)にできる腫瘍は比較的発見が容易ですが、耳道内(耳の穴の中)や中耳(鼓室胞)にできる腫瘍は発見が遅れることもあるため、注意が必要です。腫瘍の種類としては、耳介の扁平上皮癌や肥満細胞腫、耳道内では耳垢腺腫、耳垢腺癌、耳垢腺嚢胞、炎症性ポリープなどが挙げられます。猫の耳の

腫瘍は、80%以上が悪性と言われていています。また、良性の腫瘍であっても耳道を占拠すると慢性的な外耳炎や中耳炎、内耳炎の原因となるため、外科的切除が必要になることがあります。

猫の耳の腫瘍の症状とは

耳介にできる腫瘍には扁平上皮癌や肥満細胞腫が多くみられます。

症状は腫瘍によってそれぞれ異なります。耳介(耳たぶ)にできる扁平上皮癌では、耳の先のほうに病変を作ることが多く、初めは小さな隆起や皮膚炎のような病変を作ります。やがて表面が潰瘍化すると瘡蓋ができ、小さな傷か軽い皮膚炎と思っただけで放置していると、次第に進行して少しずつ範囲を広げ、潰瘍化した部分から出血し、皮膚が削れたようにくずれていきまします。時には耳介から顔面にまで広がることもあります。肥満細胞腫も最初は小さな隆起を作ります。

炎症細胞の一つである肥満細胞の

しこりのため、気にして触ると一過性に腫れて大きくなることがあります。扁平上皮癌の様に表面が脆く崩れるようなことはあまりありませんが、搔いて傷つけてしまうとその部分の治りが悪く、しこり自体も腫れて大きくなります。

耳道内の腫瘍では外耳炎に似た症状が見られます。

耳道(耳の中)にできる腫瘍には良性の耳垢腺腫と悪性の耳垢腺癌、耳垢腺嚢胞、炎症性ポリープなどがあります。耳の中の皮膚には皮脂腺やアポクリン腺(耳垢腺)という分泌腺がありますが、その耳垢腺が腫瘍化したものが耳垢腺腫と耳垢腺癌です。見た目はどちらとも似ており、耳道内に小さな隆起上の腫瘍をたくさん形成して耳道を狭窄させたり閉塞させたりするため、耳が汚れやすくなり、外耳炎や中耳炎、内耳炎の原因になります。症状は主に外耳炎症状と同様で、耳を痒がる、耳が汚れやすい、耳だれが出る、耳から悪臭がする、頭を振る、といったものです。

中には腫瘍の表面が潰瘍化して

出血するものもあります。

腺癌の場合、周囲の組織に浸潤して大きくなるため、外耳から中耳に腫瘍が浸潤すると中耳炎症状を示し、内耳まで侵入すると斜頸や眼振などの神経症状などを示します。しかし、外耳炎でも重度になると中耳炎・内耳炎に発展することがあるため、症状だけでは区別はつきません。耳垢腺嚢胞は耳垢腺の一部に袋状の嚢胞ができ、それが膨らむことによって耳道を狭窄させます。また、炎症性ポリープでは、皮膚表面に突起状の腫瘍ができます。どちらも耳道内に占拠することで外耳炎を起こし、耳の痒みや汚れなどの症状を示します。

猫の耳の腫瘍の原因とは

原因は不明です。

腫瘍ができる原因は不明です。加齢に伴って腫瘍の発生は増えますが、その他の原因としては紫外線、化学物質への暴露、慢性的な炎症刺激などが関与している可能性があります。

紫外線の刺激が一因となること
があります。

扁平上皮癌は紫外線の影響によ
つておこりやすいことが知られており、
特に白い猫では紫外線から体を守
るメラニン色素が少ないために、扁
平上皮癌の発生率が高い傾向があ
ります。

**長期の炎症によっておこるものもあ
ります。**

また、外耳炎が慢性化しているよう
な症例では耳道内に腫瘍ができや
すい傾向があります。炎症刺激が長
期にわたることも腫瘍の形成に関
連していると考えられます。

猫の耳の腫瘍の 好発品種について

好発する品種はありません。
特にありません。

扁平上皮癌に関しては白い猫で起
こりやすいという特徴があります。

猫の耳の腫瘍の 予防方法について

耳のケアを定期的に行いましょう。

腫瘍の中には慢性的な炎症が引き金
となつて起こるものがあるため、定期
的に耳のケアを行い、外耳炎などを放
置しないことが大切です。毎日、でき
ると数日に一回は耳をチェックし、汚
れがあればイヤークリーナーをしみ
込ませたコットンでやさしく拭いてあ
げましょう。耳を見る習慣ができてい
れば異常があつた時に気づきやす
いため、早期発見にもつながります。

紫外線対策も予防策の一つになります。

白い猫で起こる扁平上皮癌は、日光
(紫外線)に当たると起こりやすいと
されています。紫外線や化学物質(除
草剤など)への暴露を減らすという
意味合いで、室内飼いを徹底するこ
とも予防策の一つです。

猫の耳の腫瘍の 治療方法について

外科手術が第一選択です。

治療は基本的には外科手術になり
ます。外耳炎の症状を抑える治療を
行っても、腫瘍が耳道内にあるうち
はいつまでたっても良くなりません。

耳介にできた皮膚腫瘍に関しては
腫瘍を含めた耳介切除が行われま
す。

耳の扁平上皮癌は転移することは
あまり多くありませんが、局所再発
は起こるため、多くの場合は耳介全
体を切除することになります。

小さな扁平上皮癌に対しては放射
線療法が有効ですが、治療を実施で
きる施設が限られており、複数回の
麻酔が必要になります。肥満細胞腫
などの皮膚腫瘍ができた場合も同
様に、局所再発を防ぐために大きく
切除することが必要です。

**耳道切除や鼓室胞切開が必要な場
合もあります。**

耳道内にできた腫瘍では、腫瘍のでき
た部分や周りの組織への浸潤程度に
よつて異なりますが、部分的あるいは
全耳道切除を行い、腫瘍のできている
外耳道を途中まであるいは耳道をす
べて切除する手術が行われます。

また、鼓膜の奥(中耳)にできた腫瘍
やポリープに対しては、鼓室胞とい
う部分を切開して中にできた腫瘍
を切除します。しかし、悪性腫瘍の場
合はすべて取り切れない場合もあり

ます。そのような場合、可能であれば
放射線療法を組み合わせることで
再発率を下げることもできます。

外耳道切除や鼓室胞切開では、顔面
神経や舌下神経などの神経、筋肉を
損傷するリスクがあります。場合に
よつては術後に後遺症として瞬きが
できない、食べこぼしが多いなどの
症状がみられることがあります。耳
垢腺嚢胞は、嚢胞を開いて中に貯留
している液体を排出させた後、嚢胞
を切除します。炎症性ポリープの場
合はポリープを付け根から切除し
ますが、中耳から発生している場合
には鼓室胞を切開する必要があります
です。鼓室胞を切開する手術は難易
度が高く、後遺症が残ることもある
ため、鉗子で牽引して引き抜く方法
もありますが、こちらは再発するこ
とがあります。このような手術で治
療するかは、腫瘍ができていた場所や
後遺症などのリスクを踏まえたうえ
でよく相談することが必要ですが、い
ずれの腫瘍も大きくなればなるほど
切除範囲が広がり、治療が難しくな
りますので、早期発見・早期治療に
努めましょう。

Happy Horoscope

2023
4/1~
4/30

幸せを呼ぶペット占い

Aries

牡羊座

3 / 21 ~ 4 / 19

今月は少し静かな日々になりそう。格別いいこともないものの、悪いこともなくのんびりできるでしょう。爪のお手入れや歯磨きなどのケアをていねいにすると、悪い気を寄せ付けません。



Taurus

牡牛座

4 / 20 ~ 5 / 20

ほんの少しだけ、運気が下がってきています。これを食い止めるのは「自然の力」。愛犬とは緑の多いところで散歩を、愛猫とはお日さまの光をたっぷり浴びて。おやつを食べ過ぎに注意。



Gemini

双子座

5 / 21 ~ 6 / 21

ペットたちがなんだかおとなしい感じに思えるかもしれません。しかし、オーナー様が明るい声で呼んであげると元気のオーラが生まれてきます。今月は、動物病院で健康診断がおすすめです。



Cancer

蟹座

6 / 22 ~ 7 / 22

ペットに新しい友達ができそう。人間の友達やワンちゃん・ネコちゃんの友達など、楽しい時間が過ごせるでしょう。人間の友達は、ペットたちにラッキーな情報も持ってきてくれますよ。



Leo

獅子座

7 / 23 ~ 8 / 22

今月はいろいろな悩み事が解決していきそう。思いがけないところから、救いの手もあるでしょう。悩み解決でほっとするせいか、オーナー様もペットたちも食欲アップ。食べ過ぎに注意して。



Virgo

乙女座

8 / 23 ~ 9 / 22

今月は、ペットに強いパワーがみなぎっています。オーナー様に元気がない日でも、ペットたちのオーラが助けてくれるでしょう。興奮しているときは、やさしいマッサージがおすすめです。

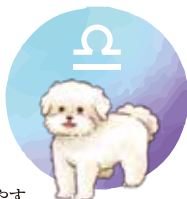


Libra

天秤座

9 / 23 ~ 10 / 23

今月はペットたちに少しストレスが溜まりやすそうです。ちょっとイライラしているときは、マッサージやブラッシングで落ち着かせてあげましょう。明るい色の首輪をすと吉です。



Scorpio

蠍座

10 / 24 ~ 11 / 21

今月のペットは好奇心でいっぱい。転がすとフードが出てくる知育おもちゃなどで、好奇心を満たしてあげましょう。動物病院はラッキーポイントなので、爪切りや耳掃除だけでも行ってみて。



Sagittarius

射手座

11 / 22 ~ 12 / 21

すこしのんびりしすぎるくらい、ゆったりした時間を過ごすことで運気がアップしていきます。愛犬や愛猫と一緒にお昼寝をすると、絆が深まりそう。新鮮な水は吉を呼ぶラッキーアイテム。



Capricorn

山羊座

12 / 22 ~ 1 / 19

先月からの運気上昇が続いています。愛犬とはお散歩では、ドッグカフェやショップ、動物病院などで素敵な人との出会いがありそう。愛猫には、新しい爪のぎぎを用意してあげると吉です。



Aquarius

水瓶座

1 / 20 ~ 2 / 18

今月はペットの過ごすスペースをていねいに掃除すると、運気がアップするでしょう。脱走に注意しながら、空気も入れ替えてみてください。白いフードボウルや水入れは吉を呼ぶでしょう。



Pisces

魚座

2 / 19 ~ 3 / 20

今月のペットたちは、なんだか少しワガママになりそう。そんなときは叱らずにやさしい声で名前を呼んであげると落ち着いてきます。寝る前のブラッシングタイムが、心を鎮めてくれます。



毎日サプリーズ一覽

錠剤タイプ 60粒入り
 粉末ミルク味タイプ 60杯入り (付属スプーン付き)
 全商品共通 1袋 2,827円 (税込み)

毎日散歩

グルコサミン&イミダゾールペプチド

関節の健康維持



犬用
チキン味
(錠剤)



犬猫兼用
ミルク味
(粉末)



猫用
カツオ味
(錠剤)

【主要成分】グルコサミン、イミダゾールペプチド、プロテオグリカン、コンドロイチン、II型コラーゲン、ビタミンD



こんな症状におすすめ

- 足を引きずる
- 段差を上がるのが辛そう
- 散歩や遊びの時間が減った
- 立ち上がるのに時間がかかる
- 下を向いて歩く

3種類から選べる味付けと形状

「犬用：錠剤チキン味」「猫用錠剤カツオ味」、更に錠剤が苦手な子に「犬猫兼用：粉末ミルク味」の3種類をご用意しております。「粉末ミルク味」はそのままフードにふりかけるか、付属スプーンで粉末量に対して約4倍の水またはぬるま湯に溶かして与えてください。※犬猫兼用粉末ミルク味はスプーンを付属してお届けします



犬猫兼用



粉末ミルク味



犬用



錠剤チキン味

猫用



錠剤カツオ味

毎日爽快

植物酵素 & 乳酸菌

腸の健康維持



犬用
チキン味
(錠剤)



犬猫兼用
ミルク味
(粉末)



猫用
カツオ味
(錠剤)

【主要成分】 穀物発酵エキス
有胞子性乳酸菌



こんな症状におすすめ

- お腹の調子が良くない
- 水を飲む回数が増えた
- 口臭や体臭が気になる
- 痩せてきた
- 最近元気がない

毎日愛眼

ブルーベリー & ルテイン

目の健康維持



犬用
チキン味
(錠剤)



犬猫兼用
ミルク味
(粉末)



猫用
カツオ味
(錠剤)

【主要成分】ブルーベリー、ルテイン、グリーンプロポリス、アスタキサンチン、メグスリノキ、ムラサキイモ



こんな症状におすすめ

- 目が充血している
- 目が白くにごっている
- 目ヤニが出る
- 目をかく (目を触る)
- 涙やけがある



毎日腎活

活性炭 & ウラジロガシ

腎臓の健康維持



犬用
チキン味
(錠剤)

犬猫兼用
ミルク味
(粉末)

猫用
カツオ味
(錠剤)

【主要成分】ヤシ殻活性炭、ウラジロガシエキス、未焼成カルシウム、キトサン、アルギン酸ナトリウム、葉酸、ビタミンB6



こんな症状におすすめ

- 一度にたくさんの水を飲む
- 陰部、腹部をなめている
- オシッコの量や回数が増えた
- オシッコの色が薄くなった
- 陰部、腹部にオシッコの時に痛そ
- オシッコの時に鳴く

毎日一緒

DHA & EPA

シニアの健康維持



犬用
チキン味
(錠剤)

犬猫兼用
ミルク味
(粉末)

猫用
カツオ味
(錠剤)

【主要成分】DHA、EPA、フェルラ酸、亜麻仁油、イチョウ葉、ビタミンE、ビタミンB12



こんな症状におすすめ

- 夜鳴きをする
- ぐるぐる同じところを回る
- 意味もなく吠える
- 遊ぶことへの興味低下
- 学習したことを忘れる

毎日美肌

PS-B1 & ローヤルゼリー

皮膚・毛艶の健康維持



犬用
チキン味
(錠剤)

犬猫兼用
ミルク味
(粉末)

猫用
カツオ味
(錠剤)

PS-B1 (乳酸菌生産物質)、ローヤルゼリー、RNA・DNA (核酸)、月見草油エキス末、セラミド、ビタミンC、d-α-トコフェロール、β-グルカン



こんな症状におすすめ

- 毛がよく抜ける
- 毛艶が悪い
- 皮膚が赤い
- 毛が固まって抜ける
- 毛が脂っぽくなる
- いつも後ろ足でかいている
- よく前足を舐めている
- 耳を痒そうにしている

毎日健心

コエンザイム Q10 & フランス海岸松

心臓の健康維持



犬用
チキン味
(錠剤)

犬猫兼用
ミルク味
(粉末)

猫用
カツオ味
(錠剤)

【主要成分】還元型コエンザイムQ10、フランス海岸松、L-カルニチン、L-シトルリン、ルンブルクス《ミミズ乾燥粉末》、ゴマエキス、タウリン抽出物



こんな症状におすすめ

- 遊んでいてもすぐに疲れる
- 呼吸が早い (寝ているときも)
- 散歩や運動を嫌がる
- 舌の色が青いまたは白っぽい
- 食欲低下
- 咳をする
- お腹が膨れてくる
- 開口呼吸している (猫のみ)

毎日サプシシリーズ一覧

錠剤タイプ 60粒入り
粉末ミルク味タイプ 60杯入り (付属スプーン付き)
全商品共通 1袋 2,827円 (税込み)

毎日習慣

サラシア & イヌリン

体重・血糖値の健康維持



犬用
チキン味
(錠剤)



犬猫兼用
ミルク味
(粉末)



猫用
カツオ味
(錠剤)

【主要成分】サラシア、イヌリン、桑の葉、バナバ、ギムネマ、マイタケ末、クロム、難消化性デキストリン



こんな症状におすすめ

- 多飲多尿
- 食欲増進(初期)
- 急な体重の増減
- 食欲不振
- 元気消失
- 白内障(急性)
- 脱水
- 下痢、嘔吐

毎日良肝

肝臓エキス & プラセンタ

肝臓の健康維持



犬用
チキン味
(錠剤)



犬猫兼用
ミルク味
(粉末)



猫用
カツオ味
(錠剤)

【主要成分】肝臓加水分解物、プラセンタ、酵母、BCAAウコン抽出物、マリアアザミエキス、亜鉛、オルニチン



こんな症状におすすめ

- 食欲不振、嘔吐、下痢
- 腹部を押すと嫌がる
- お腹が腫れる
- 水をよく飲む
- メレナ(黒色便)
- 痩せる
- 元気がない
- 白目や歯茎が黄色くなる

毎日免活

冬虫夏草 & L-リジン

免疫の健康維持



犬用
チキン味
(錠剤)



犬猫兼用
ミルク味
(粉末)



猫用
カツオ味
(錠剤)

【主要成分】冬虫夏草、L-リジン、フェカリス菌、メカブ、メシマコブ、β-カロテン、ビタミンC、鉄分



こんな症状におすすめ

- 元気がない
- 免疫力が落ちた
- 病気にかかりやすい
- 食欲不振
- 口内炎がしやすい
- 痩せてきた
- 行動範囲が狭くなった

毎日口健

ラクトフェリン & KT-11

お口の健康維持



犬猫兼用
ミルク味
(粉末)

【主要成分】ラクトフェリン、KT-11、脱脂卵黄粉末、甜茶抽出物、ポリグルタミン酸、ナタマメ、アスコフィラン



こんな症状におすすめ

- 口臭が気になる
- ご飯を食べなくなる
- 歯垢がついている
- 歯が茶色くなっている
- 歯茎の色が紫色
- 歯石がついている

定期便料金表

価格はすべて税込み

下記価格表は公式サイトでご購入いただく際の価格表となります。楽天市場、Amazon、Yahooショッピング、auPAYマーケットでの販売価格は各サイトをご確認ください。

定期コースにお申し込みいただくと、初回は1袋998円でお届けします。2回目以降も通常価格の10%~32%引きの特別価格でご提供となります。お得な定期コースは、「毎月1度」、「2ヵ月ごとに1度」、「3ヵ月ごとに1度」の3つのコースですが、与え方に合わせてコースの変更や解約などいつでも承りますのでお気軽に始めてください！※定期コースの解約・変更などについて左の「お得な定期コースについて」をご確認下さい。

※定期コースの袋数は最大20袋（1商品当たり）までとさせていただきます。※初回998円の特典は、お届け先が同一の場合は1回限りのご利用となります。

※下記袋数以上はホームページで割引をご確認ください。

毎月お届けコース

数量	初回お届け	2回目以降(割引率)	1袋あたりの価格
1袋	998円	2,544円(10%引)	2,544円
2袋	1,996円	4,920円(13%引)	2,460円
3袋	2,994円	7,125円(16%引)	2,375円
4袋	3,992円	9,160円(19%引)	2,290円
5袋	4,990円	11,030円(22%引)	2,206円

2ヵ月ごとにお届けコース

数量	初回お届け	2回目以降(割引率)	1袋あたりの価格
2袋	1,996円	4,808円(15%引)	2,404円
3袋	2,994円	7,125円(16%引)	2,375円
4袋	3,992円	9,384円(17%引)	2,346円
5袋	4,990円	11,590円(18%引)	2,318円
6袋	5,988円	13,740円(19%引)	2,290円

3ヵ月ごとにお届けコース

数量	初回お届け	2回目以降(割引率)	1袋あたりの価格
3袋	2,994円	6,786円(20%引)	2,262円
4袋	3,992円	8,932円(21%引)	2,233円
5袋	4,990円	11,030円(22%引)	2,206円
6袋	5,988円	13,062円(23%引)	2,177円
7袋	6,986円	15,036円(24%引)	2,148円

ご利用ガイド

注文方法について

ご注文はインターネット（当社WEBサイト・公式楽天市場・公式Yahooショッピング・公式Amazon・公式au Wowma!）お電話、挨拶状添付の注文はがきにて受け付けております。

インターネットからのご注文▶

インターネットは24時間いつでもご注文を受け付けております。購入したい商品の「カートに入れる」ボタンを押して、注文画面にすすみずみ。その後は入力フォームに必要項目をご入力いただき、表示される案内に沿ってご注文ください。注文が完了しますと、注文確認後の自動配信メールが届きます。万が一届かない場合には、以下の可能性が考えられます。

- ・メールアドレスが間違っている。
- ・迷惑メールと間違えられて、迷惑メールのボックスに入っている。

以上をご確認のうえ、それでも届いていない場合は、下記のフリーダイヤルまでお電話ください。

ウィズペティお客様窓口 0120-15-15-04 受付時間 9:00~21:00(年末年始のぞく)

電話でのご注文▶

お電話でのご注文の際はホームページをご覧いただき、注文する商品をご確認ください。

お決まりになりましたら、下記のフリーダイヤルまでお電話ください。

☎ 0120-15-15-04 受付時間 9:00~21:00
(年末年始のぞく)

※お電話でのご注文のお支払い方法は、NP後払い、登録済みクレジット決済、代引きのみとなります。

初めてのクレジットカード支払い、楽天ペイ・Amazonペイご希望のお客は当社公式WEBサイトよりご注文ください。

お支払い方法について

クレジットカード▶

インターネットからご注文のお客のみご利用いただけます。

代金引換(ヤマト運輸)▶

ヤマト運輸の「宅配便コレクト」をご利用いただけます。

商品お届け時に、宅配ドライバーに代金をお支払いください。

手数料：330円※定期コースは無料

NP後払い(コンビニ・郵便局・銀行)▶

コンビニ・郵便局・銀行・LINEペイで後払いできる安心・簡単な決済方法です。

請求書は、商品同梱されますので、到着から14日以内にお支払いをお願いします。

LINEペイは請求書のQRコードをLINEのQRコードで読み取ることでお支払可能です。

※注意・後払い手数料：220円 ※定期コースは無料

※後払いのご注文には、株式会社ネットプロテクションズの後払いサービスが適用され、同社へ代金債権を譲渡します。当社および同社は、各社保有する個人情報をサービスの範囲内で相互に提供します。下記のURLから、NP後払い利用規約及び同社のプライバシーポリシーを確認の上、これらに同意して後払いサービスをご利用ください。 <https://np-atobarai.jp/terms/atobarai-buyer.html>

楽天ペイ・Amazonペイ▶

楽天会員とAmazonに登録しているクレジットカードでお支払いが可能です。

楽天ペイはご購入金額に対して1%のポイントも貯まります。

※事前に楽天・Amazonへの会員登録（クレジット登録）が必要です。

お届け・送料について

お届けについて▶

お届けはネコポス（ご自宅のポストに投函）並びにヤマト運輸宅急便（代引き・時間指定のみ選べます）となります。

※購入数が10袋以上の場合はヤマト運輸の宅急便となります。

送料について▶

ネコポス：220円 ヤマト運輸宅急便：550円 ※定期コースは無料

商品のお届け時期について▶

ご注文いただいたお日にちから3日~5日ほどでお届けします。

返品・交換について

ウィズペティでは初めての定期購入のお客様に限り、ご購入後に万が一愛犬・愛猫に合わなくても安心の30日間安心返金保証をお付けしています。また、通常購入におきましても、商品の欠陥や不具合による返品・交換は弊社にて送料を負担させていただきます。

返金について▶

返品商品到着確認後、10日以内にご指定口座にお振込致します。

返品・交換連絡先▶

0120-15-15-04

所在地：〒225-0003 神奈川県横浜市青葉区新石川1-9-3 北芝ビル4階

担当者：藤本



愛する家族といつまでも「一緒に」＝「with」。

私たちウィズペティは

オーナー様の大切な愛犬・愛猫への想いを

一番に考え、一緒に支えあう

コンパニオンアニマルパートナーとして

CSR活動に取り組んでいます。

ウィズペティが加盟する団体



公益財団法人
日本盲導犬協会

公益財団法人
日本盲導犬協会



公益社団法人
日本愛玩動物協会
愛玩動物飼養管理士・ペットオーナー検定

公益社団法人
日本愛玩動物協会



日本動物看護学会

日本動物看護学会



公益社団法人
横浜市獣医師会



公益社団法人
川崎市獣医師会