

ウィズペティ

Withpety Club

倶楽部



動物病院の上手なかかり方！ 愛犬・愛猫の健康を守るために

- 愛犬・愛猫を狙う小さな脅威。ノミ・ダニ予防の重要性！
- わがままボディにさようなら！愛犬のダイエット
- 猫とお風呂に入るのはOK？お風呂好きな猫は

動物病院
のかかり方

Vol. 91

ウィズペティ 倶楽部

大切な愛犬・愛猫の為に「もっと知りたい」「正しい知識を身につけたい」をお届けする「ウィズペティ倶楽部」。専門資格者による専門性の高い記事のみをお届けしております。ウィズペティ倶楽部は「会報誌版」と「ウェブサイト版」がございます。「ウェブサイト版」は以下QRコードよりお読み頂けます。



<https://withpetyclub.com/>
ウィズペティ倶楽部で検索

- 03 愛犬・愛猫の健康を守るために
動物病院の上手なかかり方!
- 08 愛犬・愛猫を狙う小さな脅威。
ノミ・ダニ予防の重要性!
- 11 わがままボディにさようなら!
愛犬のダイエット
- 13 猫とお風呂に入るのはOK?
お風呂好きな猫は
- 15 犬の病気辞典
犬のマダニの寄生について
- 17 猫の病気辞典
猫の結膜炎について
- 19 幸せを呼ぶペット占い

特集

愛犬・愛猫の健康を守るために

動物病院の 上手なかかり方！

ペット栄養管理士 伊藤 悦子

麻布大学獣医学部環境畜産学科（現・動物応用科学科）卒

動物病院は愛犬・愛猫の健康を守るために欠かせません。

スムーズに受診するためのコツや動物病院の上手なかかり方を解説します。



ウィズペティ犬猫病気辞典 YouTubeチャンネル 開始のお知らせ

2021年2月3日 犬猫病気辞典のYouTubeチャンネルを開設をいたしました。毎週火曜日・木曜日に動画をアップいたします。ぜひ皆様の【チャンネル登録】をよろしくお願いいたします。YouTubeで「ウィズペティ」で検索、またはQRコードからアクセスをお願いします。



チャンネル
登録よろしく
お願いします。

／ 愛犬・愛猫の健康を守るために ／

教えて
先生!

動物病院の

上手なかかり方



動物病院に行くとき、「待合室で静かに待てるかな」「診察中に暴れたらどうしよう」

といういろいろと不安になることはありませんか？

ワクチン接種や診察など、大切な愛犬や愛猫が元気に過ごすために欠かせない存在の動物病院。

上手にかかって、愛犬・愛猫の健康を守ってあげましょう。

動物病院に行く前にチェック!

動物病院に行く前に、準備しておきたいことがあります。準備しておくと受診もスムーズですよ。

CHECK



01 初めての場合は事前に連絡しておくで安心

初めて行く動物病院は、事前に連絡を入れておくで安心です。ホームページを持っている動物病院には、診察時間や予約方法などが記載されている場合があるので、確認しておきましょう。緊急の場合は、かかりつけの動物病院でも必ず連絡をします。

お腹の調子が悪ければ、便を持ってくるなど何らかの指示があるかもしれません。その場合は指示にしたがってくださいね。



CHECK



02 いつもお世話をしている人が連れて行く

動物病院には、いつもワンちゃんやネコちゃんのお世話をしている人が連れて行きます。

普段あまり様子を見ていないご家族の方だと、具合が悪くても上手く説明できませんよね。かといってあまり大勢で行くと、待合室や診察室がいっぱいになってしまう。多くても、2人くらいがいいでしょう。

CHECK



03 基本データや病状などをメモしておく

ワンちゃんやネコちゃんは、自分で具合の悪さを訴えることはできません。飼い主さんがしっかり説明する必要があります。

性別や年齢、体重、品種などのほか、避妊去勢手術の有無やワクチン接種歴なども書いておきましょう。

愛犬・愛猫専用の健康手帳があると便利です。

具合が悪い場合は、いつからなのか、普段とどう違うのかなど症状をメモに書いておくと安心です。

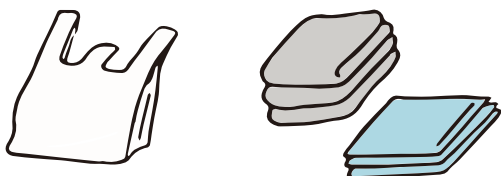
下痢や嘔吐の回数のほか、ご飯の量や尿や便の様子も記録しておきましょう。けいれんを起こしたなど行動が普段と違う場合、動画を撮っておくと説明がしやすくなります。

CHECK



04 ペットシートやビニール袋を持っていく

動物病院は普段と違う場所なので、愛犬愛猫もドキドキ。粗相をしてしまうことがあるので、必ずペットシートやビニール袋を持参します。ペット用ウエットティッシュがあると汚れなどが拭き取れるので、便利です。





待合室では落ち着いて



CHECK



01 飼い主さんがゆったりした気持ちで待つ

待合室では、飼い主さんがゆったりとした落ち着いた気持ちでいると愛犬・愛猫も落ち着いてきます。とくにワンちゃんは飼い主さんの様子に敏感。「具合が悪くて心配」「騒いだらどうしよう」と不安がっていると伝わってしまいます。

CHECK



02 ワンちゃんはリードを短く持って待つか クレートに

ワンちゃんはおすわりやフセをさせ、リードを短く持って待ちます。具合の悪い子も来院しているので、くれぐれも自由に歩かせるようなことはしないようにしましょう。小さなワンちゃんはクレートに入れておきます。

CHECK



03 ネコちゃんはクレートに入れたままにする

ネコちゃんはクレートかキャリーバッグに入れて待ちましょう。布などをかけて外が見えないようにしておく、落ち着きやすくなります。励ましはネコちゃんにはあまり効果がないので、そっとしておきましょう。のぞき込むのもNGです。怖がりのネコちゃんは、猫専門の動物病院を受診するのもいいですね。



動物病院を好きにしておくと安心!



動物病院が好きな子だと、受診も楽です。ワンちゃんは、お散歩途中で動物病院に寄るなど楽しいときも訪れるといいでしょう。子犬の場合は、パピークラスがあれば積極的に参加することをおすすめします。診察に差し支えなければ、好きなおやつを与えながら治療を受けるなどの方法もあります。スタッフにおやつをもらうのもいい方法です。相談してみてください。獣医師やスタッフの方に、「動物病院好きにしたい」と相談するといいですね。

かかりつけの動物病院を作っておくと、健康なときのデータが集まるので体調不良に気づきやすくなります。早期発見・早期治療のためにも日頃から健康診断を定期的に受けるのもおすすめです。



受診中は指示に従う



診察中や検査中は、獣医師やスタッフの指示に従うことが大切です。

CHECK



01 「痛いね」「ごめんね」などは言わない

診察中や検査中、「痛いね」「ごめんね」などネガティブなことは言わないようにしましょう。心配になって言いたくなるかもしれませんが、愛犬や愛猫に飼い主さんのネガティブな言葉や心は伝わってしまいます。落ち着いて受診できるように、飼い主さんはどっしり構えておきましょう。

CHECK



02 わからないことをそのままにしない

説明を聞いていてわからないことは、そのままにせず質問しましょう。あとから忘れてしまわないように、メモを取っておくといいですね。

CHECK



03 正直に答える

診察に必要なことは、問われたらしっかり答えましょう。例えば人間のごはんを食べさせてしまった、おやつをたくさん与えているなどは言いにくいですがね。しかし、事実をしっかり伝えることで、原因や治療方法が早くわかる可能性が高まります。



かかりつけの動物病院を作る



愛犬・愛猫のことをよく知っていてくれる、かかりつけの動物病院を作っておきましょう。性格や体質を把握してもらっておくと、普段の様子もわかってもらえるので具合が悪い状況と比較しやすくなります。

獣医師やスタッフに慣れていると、愛犬・愛猫も落ち着いて診察が受けられるでしょう。特に定期的に健康診断を受けると、健康な時のデータが集まります。そのため、ちょっとした体調不良にも気づきやすくなる点も大きなメリットです。人間と同じように早期発見は早期治療につながりますよ。

まとめ

愛犬・愛猫の健康を守るためにも、動物病院の受診は欠かせません。受診の際は、物言わぬ愛犬や愛猫に代わって飼い主さんがしっかり準備を行っておきましょう。



愛犬・愛猫を狙う小さな脅威。 ノミ・ダニ予防の重要性!

ペットの予防シーズンと言われる春、飼い主さんにとっては忙しい時期ですね。
狂犬病予防や犬のフィラリア感染症予防、混合ワクチンに加えて忘れず予防していただきたいのが、
ノミ・ダニの予防です。
ノミやダニにはどんな危険が潜んでいるのか、どうやって対処したらいいのかをお話します。

獣医師 齋藤厚子

春はペットの予防シーズンと言われる
ますが、皆さんは何をどこまで予防
しているのでしょうか？

予防と言ったら予防接種でしょ？
犬はフィラリア予防が必要なんで
しょ〜という声も聞こえてきそうで
すがそれだけでは十分ではありません
せん。これからの時期、お散歩に出
るペットや飼い主さんを悩ませる小
さな敵、それがノミ・ダニです。ノミ
やダニは皮膚に食いついて痒みを
起こすだけでなく、感染症の原因に
もなりうる小さな脅威です。

狂犬病の予防接種にフィラリア予
防、混合ワクチンなど、予防しなけ
ればならないものが沢山あります
て飼い主さんにとっては忙しい時期
ですが、フィラリア予防と合わせて
ノミ・ダニ予防もできる便利な商品
が増えつつありますので、ペットの健
康を守るために一つ一つしっかり予
防していきましょう。

ノミ・ダニは「ネコノミ」

ペットの体や時にはヒトの体にも食
いついて吸血するノミやダニ、彼ら
はどこにいますのでしょうか？

まずはノミについてですが、一般的
に知られているノミは「ネコノミ」で
す。イヌノミやヒトノミといったノミ
もいますが個体数は少なく、現在日
本で最もよく見られるのはネコノミ
です。名前にはネコと付いていま

が、猫に限らず犬やヒトにも寄生し
て吸血します。ノミは通常、野生動
物の体に寄生しています。自然界に
いる野生動物はもちろんですが、野
良猫などもほとんどはノミに寄生
されていると考えられます。そのよ
うな動物とペットが接触した際や、
野良猫や野生動物が庭に入ってノ
ミを落としていき庭でペットが遊ん
でいる時に寄生されてしまう場合、
あるいは保護した犬猫にノミがつい
ていて家庭内に入り込むということ
もよく聞く話です。

ノミの生活環境は短く、1か月で卵、
幼虫、蛹、成虫のサイクルを繰り返
します。一度家の中に入り込んで
しまつと気づかないうちに爆発的
に数を増やし、駆除が非常に難しく
なります。

一方ダニについてはですが、ダニには
いくつ種類があります。

ペットに関連する代表的なものとし
ては比較的大型のダニであるマダ
ニや、肉眼ではなかなか見ることの
できないツメダニ、ヒゼンダニなど
が挙げられますが、今回はマダニに
関してお話します。

マダニは普段、自然界の草むらなど
に潜んでおり、人が生活する環境の
近く、例えば庭や畑、公園にも普通
に存在します。彼らはハラー器官
という感覚器を持っており、哺乳動
物から発せられる臭いや体温、物理
的な振動に反応して草の上から動
物の体に飛び移り吸血を行います。
そのためお散歩の際に草むらに入
るのが好きな犬猫ほど、寄生される
機会が多くなります。

マダニは動物の血液を栄養源とし
て成長し、吸血する前は3〜4mm
ですがお腹いっぱい吸血した状態
(飽血)では1cmを超えるくらいま
で大きく膨らみます。吸血によって
成長、脱皮を繰り返し、メスは最終
的に数百〜数千個の卵を産んで一
生を終えます。

ノミやマダニは暖かい時期に活動が
活発になります。地域によって多少

異なりますが、ノミでは7月〜9月、マダニは4月〜11月頃に注意が必要ですが。しかし冬であっても暖房によって暖かい室内ではノミやマダニの繁殖活動は続きます。

ノミやマダニが媒介する病気

ノミやマダニは吸血の際に、原虫やウイルス、リケッチア、細菌、消化管内寄生虫など様々な病原体を動物の体に媒介してしまいます。

ノミ・マダニがペットに媒介する代表的な病気には以下のようなものがあります。

● サナダムシ

正式には瓜実条虫という名前の消化管内寄生虫で、ノミが媒介する病気です。

イヌやネコ、ヒトにも感染し、下痢や吐き気、食欲不振などの消化器症状の他、栄養不良による重度の削瘦、子犬・子猫の成長不良を招くことがあります。

● バベシア感染症

バベシア原虫が赤血球に寄生することによっておこる犬の病気です。バベシア原虫は主にマダニに吸血

されることによって感染し、感染した赤血球の破壊を招き、重度の貧血や発熱、血色素尿、脾腫などを起こす病気です。西日本で多くみられる病気ですが、気候の変動などにより徐々に東日本でも見られるようになってきました。

● ヘモプラスマ感染症

猫に見られる感染症です。赤血球にマイコプラスマという細菌の一種が寄生することにより赤血球が破壊されてしまい、重度の貧血が起こる病気です。感染経路は明確にはなっていませんが、感染している猫に噛まれたり、ノミやマダニなどの吸血性節足動物による媒介、母子感染などが原因となっていると考えられています。

● ライム病

マダニの媒介によってボレリアという細菌が感染しておこる犬の病気です。多くの犬は症状を示さない不顕性感染となりますが、中には多発性関節炎や発熱、食欲不振、リンパ節の腫脹などがみられることもあり時には腎不全などを起こすこともあるので注意が必要です。

● 重症熱性血小板減少症候群 (SFTS)

マダニが媒介するウイルス性の疾患です。2017年に犬で発症が確認されて以来、犬でも猫でもSFTSの発症が確認されています。発熱、血小板減少、白血球減少、嘔吐などを示し、猫では64%、犬では26%も症例が死亡しています。動物から人への感染も報告されているため、注意が必要です。

また、感染症ではありませんが、噛まれることによる痒みの他、ノミの唾液成分に対する過敏反応としてノミアレルギーなどの皮膚トラブルをおこす原因にもなります。さらに子猫にノミが大量寄生した場合や、体の小さい超小型犬などにたくさんマダニがつくと、吸血による貧血が起こる場合もあります。

ノミやマダニがついてしまったら？

愛犬・愛猫にノミがついてしまった場合、ノミ取り櫛で丁寧に取るという方法もありますが、ノミは動きが素早く、毛をかき分けて全てのノミ

を櫛で取り切ることは不可能です。また成虫を除去したとしても幼虫や卵が残っていればいずれまた同じことの繰り返しです。まずはノミの駆除効果のあるお薬を処方してもらい、全身に付着したノミや幼虫、卵、糞などを取り去るためにはシャンプーするのが最も効果的です。

因みに見つけたノミを潰すのはノミの卵を飛散させることになり、絶対にやめましょう。マダニの場合にはまた対処法が異なります。被毛の上でまだ動いているマダニを見つけた場合は皮膚に食いつく前に速やかに取り除きましょう。しかしすでに皮膚に食いついた状態のマダニを発見した場合には、力任せに引っ張って取ってはけません。引っ張って取れたと思っても頭だけが皮膚の中に残ってしまうことが多い他、虫体に圧をかけることによってマダニの体内にある感染性の病原体を押し出すことにもなってしまいます。病院では鉗子や専用の器具を使って頭ごとマダニを取り除いてもらえますので、下手に触らず、できるだけ早く動物病院へ連れて行くようにしましょう。

ノミの場合もダニの場合も、眼に見える虫体を取り除いた後は全身的な駆虫が必要です。ノミや吸血前のダニ、特に幼ダニは1〜2mm前後と小さいため、被毛の間に潜んでいると多くは見落とすとしてしまいます。それらが食いつくのを予防しつつ駆虫を効果的に行うために、ノミやダニに効果のある予防・駆虫薬を使用しましょう。また部屋の中を徹底的に清掃することも必要です。ペットの体についていた虫体や卵などが生活環境内に落ちている可能性は高く、一度駆虫が完了したと思ってもしばらくして再度ノミやダニが現れることがあります。ペットのベッドや使用しているタオル、敷物などのうち、廃棄できるものは廃棄する。洗えるものは念入りに洗濯し、部屋の隅々まで徹底的に掃除をした後、掃除機のダストボックス内もきれいにしましょう。また、可能であれば家庭用の燻煙タイプの駆虫剤も使用すると良いですが、使用後は良く換気をしてペットの体調に影響が出ないように気を付けましょう。

ノミ・ダニの予防薬、駆虫薬

ノミやダニの予防・駆虫薬にはいくつかタイプがあります。

● スプレータイプ

● スポットタイプ

● 内服薬タイプ

スプレータイプのものは直に皮膚や被毛の表面に吹きかけてなじませるタイプです。スプレーをかけられるのを嫌う猫や体の大きな大型犬では全身に吹きかけるのが大変なので現在はあまり主流ではありませんが、即効性があるため、すでに大量にノミやダニがついている場合によく使用されます。

スポットタイプのものは様々なメーカーから販売されており、月に1回背中や垂らして使用するものが主流ですが、中には3か月に1回で良いというものも販売されています。背中に垂らすだけで全身の予防ができるの？と不安に思う方もいるかもしれませんが皮膚に浸透・吸収された薬剤は皮脂腺を伝わって拡散し、全身に効果を発揮します。ただし、全身に行き渡るまでには少し時間がかかるため、即効性を

期待する場合には選択されないこともあります。また使用前後のシャワーに制限があることが多くあります。スポットタイプの薬剤の中には駆除効果だけでなく、忌避効果(付着を予防する)があるものもあります。

内服薬タイプのものも近年よく見かけます。多くの内服薬タイプは月に1回〜3か月に1回投与するおやつタイプのもので、ノミやダニだけでなく犬で予防が必要なフィラリア感染症に対する予防効果もあるものが多いため、犬の飼い主さんには使いやすいタイプでもあります。おやつタイプなので割と嗜好性が高く与えやすい商品が多いですが、味の好みが強いか猫や、アレルギー体質の場合では難しいこともあります。

どのタイプが良いのかは感染状況や生活環境、投与の簡便さ、価格とノミ・ダニ以外の寄生虫(消化管内寄生虫、フィラリア、シラミなど)に対する予防効果の違いなどを比べて決めることになります。飼い主さんが決めかねる場合には遠慮せず

動物病院で相談してみましょう。またホームセンターなどではノミ予防の首輪やシャンプーなども販売されています。これらは全く効果がないわけはありませんが、医療機関で販売されているものと比較すると効果が出にくかったり持続期間が短いことがありますので、補助的に使用することをお勧めします。

さいごに、ノミやダニの予防薬を使用しているとはいえ、生活環境によってはノミやダニがペットの毛に付着してしまうことがあります。それらが家の中で落ちると、ペットだけでなく飼い主さんの健康被害につながることもあります。ノミやダニの予防という観点からしても、猫は基本的には室内飼育を心がけ、犬のお散歩時もあり深い草むらには入らないようにすることをお勧めします。またお散歩の後はブラッシングなどで表面についていた汚れとともにダニなども落とし、家に持ち込まないようにするのもある程度効果がありますので、是非行ってみてください。

わがままボディにさようなら！ 愛犬のダイエット



「あれ？うちの子最近腰回りにお肉が付いてきた気がする！」
なんて気づいた事はありませんか？
人のダイエット方法は世の中にたくさん溢れていますが、
犬にはどのようなダイエット方法があるのでしょうか。
肥満体型「わがままボディ」にさようならして、
健やかな日々を送りたい飼い主さん必見です。

ドッグセラピスト 安藤夏子



ご飯やおやつを美味しくいただいたり、嬉しそうに食べる愛犬の姿はとてもかわいいものです。でもちよつと待ってください。犬にとつて100gはすごい量です。50kgの人にとっては本の2%程度でも、6kgの犬にとっては16%前後。これって人の8倍くらいのことです。飼い主さんにとつての800g〜1kgに相当するのです。犬のダイエットは、健康的な体重を維持するために非常に重要です。過剰な体重は、犬の健康に多くのリスクをもたらす可能性があります。

犬のダイエットは、食事の管理、運動量の増加、および健康的な生活習慣の維持を含みます。以下に、犬のダイエットについての主要な項目を4つ上げました。

食事の管理

犬のダイエットにおいて最も重要な要素は、食事の管理です。犬は、必要な栄養素を得るために、栄養バランスのとれた食事を摂取する必要があります。しかし、過剰なエネルギー摂取は、犬の体重増加につながります。犬の食事は、年齢、体重、運動量、健康状態によって異なるため、獣医師の指示に従って、適切な食事を決定することが重要です。食事量を減らすことで、カロリー摂取量を減らし、体重を減らすことができます。犬の食事回数もダイエットに影響します。一般的には、一日2回の食事が適切だとされています。しかし、犬の大きさや年齢、健康状態によっては、より頻繁に食事を与える必要がある場合もあります。食事回数を減らすことで、カロリー摂取量を減らすことができます。しかし、一日の量を変えず、一日3回に増やし1回の量を減らす方法もあります。

ただしこの場合は一日の摂取量をダイエット前の量ではなく、適切な量で与えましょう。

犬の食事量を減らす場合は、素人判断はせず必ず獣医師の指導を仰ぎ、必要な栄養素を十分に摂取できるように注意してください。

運動量の増加

運動は、犬の健康的な体重管理に欠かせない要素です。犬の運動量を増やすことで、犬の体重を管理することができます。適度な運動をすることで、犬の代謝率を上げ、体脂肪を減らすことができます。過剰な運動量を増やすことがとても有効です。犬の種類や年齢、健康状態に合わせて、適切な運動をさせることが必要です。例えば、散歩やランニング、水泳、ドッグランなどの運動を取り入れることができます。運動をする場合は、犬に適した運動を選び、適度な運動をすることが大切です。

痩せないからと1日に何時間も歩かせたりすると股関節などに悪影響を及ぼし、将来、故障を引き起こしたり、歩けなくなってしまうのは元も子ありませんよね。犬の年齢、体重、健康状態などを考慮した上で、適切な運動量を行いましょう。

水分補給の管理

適切な水分補給は、犬の健康的な体重管理に欠かせません。

十分な水分補給をすることで、犬の代謝率を上げ、体脂肪を減らすことができます。

犬の水分補給が不足している場合、体内の水分が減少し、口渇や喉の渇きを感じます。

そのため、食事を増やして水分を補おうとすることがあります。

しかし、食事が量が増えるとカロリー摂取量も増えるため、体重が増える原因になります。

適切な水分補給をすることで、犬の胃や腸内に水分が補給され、膨らみます。これにより、腹持ちがよくなり、空腹感を軽減することが

できます。その結果、食事を減らすことができ、ダイエットにつながるのです。

犬に常に清潔で新鮮な水を与え、飲み物に変化を加えることで水分補給を増やすことができます。また、適切な水分摂取は、犬の消化器系の健康にも役立ちます。水分補給が不足すると、犬の健康に悪影響を及ぼすことがあります。例えば、尿路結石や腎臓病、便秘、熱中症などのリスクが高まることがあります。これらの健康リスクを回避するためにも、適切な水分補給をすることが必要です。

適切な水分補給をすることで、犬の健康を維持しながら、ダイエットに成功することができます。

定期的な健康チェック

定期的な健康チェックは、犬の健康を維持するために非常に重要です。

犬の健康チェックでは、犬の体重や体脂肪、栄養素摂取量などを評価することができます。

犬の健康チェックには、獣医師に

よる健康診断、体重測定、血液検査、尿検査などが含まれます。

これらの検査を定期的に行い、犬の健康状態を確認し、必要な場合には対処することが重要です。

医師による、犬の健康状態や体重、運動量などを評価してもらい、適切なダイエットプランを提案してもらおう事もおすすしめします。また、犬が健康的にダイエットするために必要な栄養素の摂取量や、ダイエット中に起こり得る問題に対処する方法などもアドバイスしてもらえます。

まとめ

いかがでしたでしょうか？

以上、犬のダイエットについての4つの項目を上げてみました。

犬の健康的な体重管理は、犬の健康と幸福にとって重要です。

これらの項目を適切に実行することで、犬の健康的な体重を維持し、健康的な生活を送ることができ、愛犬には健やかな日々の中で、ストレスのない毎日を送らせてあげたいものです。

おすすめ商品

毎日習慣

サラシア & イヌリン



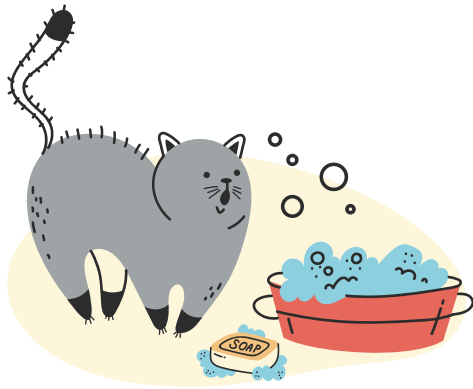
犬用
チキン味(錠剤)



犬猫兼用
ミルク味(粉末)

体重・血糖値の健康維持

「毎日習慣 サラシア&イヌリン」は体重・血糖値の健康維持に必要な8種類の成分(サラシア・イヌリン・バナバ・クロム・マイタケ末・ギムネマ・桑の葉・難消化デキストリン)を配合しています。安心安全の国産品質、GMP、ペットフード安全法、残留農薬のポジティブリストに基づき、香料・着色料・保存料・化学調味料を使用せずに製造しています。犬用サブりはチキン味錠剤タイプ(1袋60粒入り)、犬猫兼用にミルク味粉末タイプをご用意しております(1袋60杯入り/付属スプーン付き)



猫とお風呂に入るのはOK？ お風呂好きな猫は

愛猫との日々のコミュニケーションは、絆を深めるためにも大切な時間です。

お風呂は密にコミュニケーションが取れますが、猫と一緒に入っても良いのか紹介します。

愛玩動物飼養管理士 國澤莉沙

そもそも猫に お風呂は必要？

猫の被毛を清潔に保つためにお風呂に入れてあげたい！と考える飼い主さんもいるでしょう。

しかし、猫にお風呂は基本的には必要ありません。

猫は自分の被毛についた汚れを、毛づくろいにより清潔に保つことができるため、わざわざお風呂に入れる必要はありません。

皮膚炎などの疾患があり、薬浴が必要な時やひどく被毛が汚れてしまい、毛づくろいだけでは汚れが取れないような時には、猫用シャンプーを使用して、お風呂に入れてあげることが検討します。

お風呂に入れてあげると言っても、家猫はほとんどの場合、水が苦手であり泳げません。

湯船に人間のように浸かることはできませんので、優しくかけ湯をして、シャンプーで汚れを落としましょう。

愛猫がお風呂に 来る心理は？

よく飼い主さんがお風呂に入っていると、お風呂場に愛猫がくるといふ話を耳にします。

愛猫がお風呂についてくるのには、さまざまな理由がありますが、一緒にお風呂に入りたいわけではなく、飼い主さんの様子が気になるといふのが、1番大きいでしょう。

猫は基本的に水に濡れることが苦手であり、ストレスです。

水で濡れるのになぜ来るのだろう？ときになるかもしれません。

飼い主さんがお風呂に入っている時に、愛猫がくるのは、パトロールの可能性もあります。

自分のテリトリーで水音がするので、好奇心があり様子を見にきたということがあります。

さらには、お風呂の暖かい空間が気持ちよくお湯を飲むのを好む子もいます。

よく、浴槽のお湯を飲みたがる猫も見かけますが衛生的に問題もありますので、猫がお湯を欲しがる場合には、ぬるま湯を猫用の食器に用意してあげましょう。

そして、愛猫がお風呂についてくる理由として、最も考えられることは飼い主さんにかまってほしい、甘えたいという気持ちがあります。

飼い主さんが部屋から出てしまいい、不安に思い跡を追いかけてくる猫もいます。

愛猫が不安にならないように、ドアの前などで声かけをしてあげるのも良いでしょう。

飼い主さんの入浴中にお風呂場に愛猫を入れる場合には、猫が湯船に落ちないように十分に気を付ける必要があります。

さらには、愛猫の身体にひと用のシャンプーや石鹸が付着しないように注意が必要です。

飼い主さんが湯船に浸かる時以外には外に出てもらう方が安全です。

猫をシャンプーするには？

基本的には猫は毛づくろいにより、体を清潔に保てるのでシャンプーはいらないと紹介しましたが、汚れが気になる、どうしても毛づくろいでは落ちないという時には飼い主さんがシャンプーしてあげるのが良いでしょう。

必ずシャンプーは猫専用のものを使うようにします。

また、お尻だけ汚れている、足が気になるということであれば部分シャンプーにして、必ずしも全体的に洗う必要はありません。

猫は水が苦手な子も多くいきなり体を濡らすとパニックになることもあります。ゆっくりとかけ湯をして、猫の様子を見ながら手早くシャンプーしていきましよう。

顔からお湯をかけるたびゆっくりして暴れてしまいます。お尻の方からゆっくりとかけ湯をします。

シャンプーの頻度ですが、薬浴とかでない限りは半年に一回ほどにするのがベターです。

シャンプーを繰り返すことにやり、

皮膚の免疫力が低下してしまい、かえって皮膚病中なりやすくなる可能性もあります。

薬浴の場合には、獣医さんの指示に従って正しく治療のために薬浴を実行してくださいね。

全体をしつかり洗ったらタオルドライを入念に行います。

水がついたままでは、皮膚炎の原因にもなりますので十分に水気を拭き取ることが大切です。

タオルドライがしっかりとできたらならばドライヤーで乾かします。

ドライヤーの音と風にストレスを感じて暴れる子もいるので、顔付近に熱風が行かないように注意しながらドライヤーをしてください。

猫のシャンプーで重要なことは優しく実行することです。

シャンプーのやり方を間違つと飼い主さんの絆が崩壊する原因にもなるため、愛猫の様子を見ながらできるだけ手早く行います。

暴れて爪を立てられると、飼い主

さんも怪我をしてしまう危険もありますので、シャンプーする前には爪切りと毛玉などがないようにブラッシングしておきましょう。

どうしてもシャンプーを嫌がる、無理そうということであれば、スプレー式のドライシャンプーやシャンプータオルなどを活用も検討しましょう。

長毛種の猫であれば、定期的にブラッシングすることで、シャンプーしなくても被毛を清潔に保つことができます。

愛猫の様子を見ながら取り入れてください。

まとめ

猫にお風呂は必要か、飼い主さんのお風呂についてくる心理などについて紹介しました。

猫は飼い主さんにかまってほしくて思わぬところについてくる姿も微笑ましいですね。

おすすめ商品

毎日美肌

PS-B1&ローヤルゼリー



猫用
カツオ味(錠剤)



犬猫兼用
ミルク味(粉末)

皮膚・毛艶の健康維持

「毎日美肌 PS-B1&LPS」は皮膚の健康維持に必要な8種類の成分(PS-B1(乳酸菌生産物質)・ローヤルゼリー・RNA・DNA・月見草油・セラミド・ビオチン・d-α-トコフェロール・βグルカン)を配合しています。安心安全の国産品質、GMP、ペットフード安全法、残留農薬のポジティブリストに基づき、香料・着色料・保存料・化学調味料を使用せずに製造しています。猫用サプリはカツオ味錠剤タイプ(1袋60粒入り)、犬猫兼用にミルク味粉末タイプをご用意しております(1袋60杯入り/付属スプーン付き)

犬の病気辞典

犬のマダニの寄生について

葛野 宗 先生



犬のマダニの寄生とは

マダニが吸血を目的に皮膚に付着している状態です。

マダニが皮膚に取り付いて吸血を行っている状態です。草原や物陰などに身を隠し、犬が臭い嗅ぎなどをを行っている際に寄生します。細菌やウイルスなどの犬に重篤な症状を引き起こす寄生虫を吸血によって媒介します。同様に人間に対して危険な疾病を媒介し、公衆衛生上防除が重要な寄生虫です。

鼻や耳、お腹や脇などの皮膚の薄

い場所に1匹から多数匹で寄生します。マダニは1cmに満たないサイズですが、犬の血液を吸い身体を膨らませ、赤茶色く黒色のおでまのような丸い虫体として確認できます。皮膚に突き刺した口吻(針状の口)をセメントのような分泌物で固定するため、無理に除去しようとすると本体がちぎれ、口吻が犬の身体に残ってしまいます。

マダニの予防は動物病院で処方される駆虫薬で簡単に行うことができます。また、吸血しているマダニを発見した場合でも、安全に取り除くことができます。

犬のマダニの寄生の症状とは

吸血によるアレルギー症状、マダニ媒介性の病原体の症状があります。

マダニの吸血による症状と、マダニ媒介性の病原体による感染症があります。マダニの吸血による症状は、ダニ媒介性皮膚炎のよ

うなマダニ由来のアレルゲンが体内に侵入することによるアレルギー反応がみられます。吸血による貧血は多数匹の寄生により引き起こされます。

マダニ媒介性の病原体は多種多様であり、犬に重篤な症状を引き起こすもの、犬↓人へマダニが寄生することで人に重篤な症状を引き起こすものなどがあります。

犬に感染するマダニ媒介性の病原体(一例)

- バベシア症：バベシア原虫による「貧血、黄疸」
- エールリヒア：エールリヒア菌による「肝脾腫大・眼内出血・血球減少症」
- ライム病・ボレリア菌による「神経症状・関節炎」

人に感染するマダニ媒介性の病原体(一例)

- SFTS(重症血小板減少症)
- ダニ媒介性脳炎
- 日本紅斑熱

犬のマダニの寄生の原因とは

日本全国に生息するマダニ類が原因です。

マダニは草や物影に身を潜め、付近を通りがかった野生動物や犬・猫、人間などの体表に寄生し、吸血を行います。宿主の体表で成長したマダニは産卵のために地面に落下し、寄生を終えます。



犬のマダニの寄生の好発品種について

全犬種で好発します。

寄生虫が原因の為、好発犬種はありません。

マダニは河川敷や公園などの犬の散歩を行うような場所にも生息しています。一方、高原や山道によく生育している背の低い笹（クマガヤサ等）はマダニが特に多く身を隠しており、アウトドアに同伴する犬ではマダニに寄生される危険性が高いです。

犬のマダニの寄生の予防方法について

定期的な駆虫薬投与で予防します。

動物病院で処方される駆虫薬を使用することで簡単に予防することができます。経口的に摂取させるタイプと、皮膚に液体を垂らすタイプがあります。

どちらの駆虫薬でも1カ月から数

カ月の有効期限があります。

定期的な駆虫を行うことでマダニの寄生を防ぐ効果が持続するため、来院を忘れないようにして下さい。

犬のマダニの寄生の治療方法について

主にマダニの除去をおこないます。

犬の皮膚に固定された口吻ごと、虫体を専用の器具で除去します。その後、見える範囲の皮膚以外に寄生しているマダニを駆虫薬で駆除します。

マダニの寄生によって引き起こされるアレルギーに対しては、ステロイドや抗ヒスタミン剤などのアレルギー反応を抑える薬を投与します。

マダニの寄生により他の寄生虫が感染している可能性があるのので、検査を実施した上、必要に応じて抗生物質や駆虫薬を投与します。



おすすめ商品

毎日美肌

PS-B1&ローヤルゼリー



犬用 チキン味(錠剤) 犬猫兼用 ミルク味(粉末)

皮膚・毛艶の健康維持

「毎日美肌 PS-B1&LPS」は皮膚の健康維持に必要な8種類の成分(PS-B1(乳酸菌生産物質)・ローヤルゼリー・RNA・DNA・月見草油・セラミド・ビオチン・d-α-トコフェロール・βグルカン)を配合しています。安心安全の国産品質、GMP、ペットフード安全法、残留農薬のポジティブリストに基づき、香料・着色料・保存料・化学調味料を使用せずに製造しています。犬用サプリはチキン味錠剤タイプ(1袋60粒入り)、犬猫兼用にミルク味粉末タイプをご用意しております(1袋60杯入り/付属スプーン付き)

猫の病気辞典

猫の結膜炎について

齋藤厚子先生



猫の結膜炎とは

猫の目の病気で最も多くみられる病気です。

細菌やウイルス感染、異物、アレルギーなどによっておこり、目のかゆみや涙目、目ヤニが増えるなどの症状を示します。

主に子猫の感染症で見られることが多く、多くは症状として鼻水などを伴っています。

適切に治療すれば早期に良くなり、ますが、ヘルペスウイルス性の結膜炎などでは重症化すると眼球に結膜の癒着を起こすことがあり、眼の表面が白く濁って視覚に障害を

及ぼしてしまふこともあります。また、痒みから眼をこすって傷つけてしまふこともあり、角膜穿孔を起こすことにもなりかねないので、眼を保護しながら早期に治療をすることが大切です。

猫の結膜炎の症状とは

眼球結膜、眼瞼結膜に炎症を起します。

膜とは、眼球の白目の部分(眼球結膜)と、瞼の裏側(眼瞼結膜)を覆っている半透明の膜です。

結膜炎はこの結膜のどちらかあるいは両方に炎症をおこし、赤く充血したり、浮腫を起こして腫れた状態になります。

結膜炎を起こすと以下のような症状がみられます。

- 目ヤニ
- 涙目
- 眼が開かない
- 眼をこする(目の痒み)
- 白目の部分が赤く充血する
- 瞼の内側の結膜が腫れてブヨブヨになる

結膜炎では、眼の痒みや違和感から眼をしきりにこすることが多く、それによって眼の表面の角膜に傷をつけてしまふことがあります。眼に傷がつくと、眼の痛みから眼瞼が痙攣したり、眼の表面が白く濁ってしまいます。

適切に治療されないと、角膜に穴が開いて失明につながる場合もあるので注意が必要です。子猫で重度の結膜炎が起こると、結膜と眼球の表面(角膜)に癒着が起こることがあります。癒着した部分は自然にはがれることはなく、治療ではがした後も白濁したり、再癒着を起こすことで視野を遮り、視覚に障害を及ぼします。感染症による結膜炎では、鼻涙管を通じて鼻にも炎症が波及し、鼻水などのカゼ症状を示します。

猫の結膜炎の原因とは

多くは感染症によっておこります。
感染によるものとしては、ヘルペスウイルス、カリシウイルス、クラミジア感染などが挙げられます。

これらは特に免疫力の低い子猫の時期や、抵抗力の低下した高齢期、免疫が低下するような基礎疾患がある場合に起こりやすく、早期に適切に治療しなければ慢性化・重症化してしまいます。

特に眼球癒着は、子猫が初めてヘルペスウイルスやクラミジアに感染して重度の結膜炎を起こしたときになりやすい傾向があります。
異物の刺激やアレルギー症状の一つとしても起こります。

砂やゴミなどの異物が入って炎症を起こす場合や、花粉やハウスダストなどのアレルギーとしても結膜炎が起こる場合があります。

その他には、眼の周りの毛が刺激になっていることもあります。

特に鼻が低い品種(ペルシャやエキゾチックショートヘアなど)では、眼の周りの毛が眼に当たることがあり、それによって角膜炎や結膜炎が起こります。

生まれつき、あるいは眼のケガや炎症の結果として眼瞼内反症(瞼の縁が内側に入り込む瞼の異常)を起こってしまった場合も同様です。

猫の結膜炎の好発品種について

以下の猫種で好発がみられます。

- エキゾチックショートヘア
- ペルシャ

ペルシャやエキゾチックショートヘアなどは毛の刺激による結膜炎をおこしやすい傾向があります。

感染症や異物、アレルギーなどに関しましてはどんな猫でもおこります。

猫の結膜炎の予防方法について

感染症は予防接種で予防できます。

ヘルペスウイルスとカリシウイルスは、基本となるコアワクチンに含まれます。

クラミジアはワクチンの種類によっては含まれないものもあるため、予防する場合はクラミジアを含む混合ワクチンを希望する旨を伝えましょう。

100%予防できるものではありませんが、予防接種を受けていれば

感染しても軽症で済みます。

子猫の時期は2回、成猫になっても定期的に追加接種をして、感染症に対する免疫をつけておきましょう。

また、感染症の多くは外に出た時に外猫から感染します。

外に出さず、室内飼いを徹底する

ことが病気の予防につながります。

可能であればアレルギーの除去に努めましょう。

アレルギーによる結膜炎の場合、

何がアレルギー(アレルギーの原因

となっているかを把握しておくこ

とで、あらかじめ対策をとることが

できます。

アレルギーは、血液検査で調べることが可能です。

眼の周りを清潔に保つことも重要です。

目ヤニなどをこまめに取って、眼の

周りを清潔にしてあげることも病

気予防になります。

眼の周りの毛が刺激になっている

場合は定期的に毛をカットしてあ

げましょう。

猫の結膜炎の好発品種について

治療は主に点眼薬で行います。

使用するのには主に、消炎剤、抗生

剤、抗ウイルス作用のある点眼薬(

インターフェロンなど)です。

感染症の種類によって使用する目

薬は変わりますが、症状が改善す

るまで1日2〜3回、しっかりと点眼

しましょう。

ヘルペスウイルスによる結膜炎は、

一度落ち着いてもウイルスが体の

中に潜み、再発も多いため、内服薬

でヘルペスウイルスの増殖を抑え

る治療を行う場合もあります。

アレルギー症状として起こる結膜

炎には、消炎剤の点眼や、細菌感染

を伴っている場合には抗生剤の点

眼を行います。

それに加え、アレルギーへの暴露を

できるだけ減らし、重度の場合に

は内服薬で抗ヒスタミン剤やステ

ロイド、免疫抑制剤の投与を行

います。

食物アレルギーに対しては、アレル

ゲンを含まない食事やタンパクを
あらかじめ細かく分解してあるア
ミノ酸フードなどにするこで症
状の発生を抑えられます。

花粉などに反応して起こるアレルギーでは、花粉の季節の少し前から抗ヒスタミン剤などを服用することで、発症を抑制できます。
眼を保護することも重要です。

結膜炎は痒みを伴うことが多く、猫自身が眼をこすって角膜に傷をつけてしまう場合も多くみられます。治療が遅れると角膜に穴が開いて失明の危険もあるため、眼をこすっている間はエリザベスカラーをつけ、目に傷がつかないように保護してあげましょう。



Happy Horoscope

幸せを呼ぶペット占い

2023
5/1~
5/31

Aries

牡羊座

3 / 21 ~ 4 / 19

今月は運気がぐんぐん上がっています。お散歩や遊びなどがたくさん楽しめるでしょう。元気で食欲が増しているの、食べ過ぎには注意。トリミングやシャンプーなどですっきりすると吉。



Taurus

牡牛座

4 / 20 ~ 5 / 20

下がり気味だった運気も、だんだんアップしています。新しいおもちゃや遊びを取り入れると、さらにラッキーに。夜寝る前のひとときは、マッサージやブラッシングで悪い気を追い払って。



Gemini

双子座

5 / 21 ~ 6 / 21

今月は、好調の波に乗れそうです。元氣いっぱい過ごせるので、その分ケガには注意してあげて。爪や耳、歯のケアなど細かいところのお手入れをしておくと、悪い気を寄せ付けません。



Cancer

蟹座

6 / 22 ~ 7 / 22

少しのんびりして過ごすのが良さそうです。愛犬とはゆっくりペースでお散歩を。公園のベンチで一休みするのも吉。愛猫とはのんびりお昼寝がおすすです。新しい首輪は幸運を呼びます。



Leo

獅子座

7 / 23 ~ 8 / 22

今月のラッキースポットは、動物病院。健康診断に行くのもいいですし、耳やお口のチェックに行くのもおすすめです。ペットたちの元気のためのアドバイスや、元気のコツがもらえますよ。



Virgo

乙女座

8 / 23 ~ 9 / 22

今月は、先月の強いパワーが癒しのパワーに変わりつつあります。ゆっくりマッサージタイムを作りましょう。撫でるだけで、オーナー様の心もペットの心も落ち着いてくるはずですよ。



Libra

天秤座

9 / 23 ~ 10 / 23

先月のストレスも落ち着き、今月は元氣いっぱい過ごせそうです。自然のパワーが吉を呼ぶので、愛犬とは緑の多い道をお散歩して、愛猫とは明るい日差しを全身に浴びてみましょう。



Scorpio

蠍座

10 / 24 ~ 11 / 21

好調の波に乗れそうです。人気運がアップしているので、動物病院やドッグランなど行く先々で注目を浴びてしまうかも？食欲がアップしているので、食べ過ぎには注意してください。



Sagittarius

射手座

11 / 22 ~ 12 / 21

先月からの運気上昇が続いています。今月は、ペットたちの寝場所やベッドのお手入れが吉。ていねいに掃除をしたら、ベッドはお日さまに干して、太陽のパワーをたっぷり入れましょう。



Capricorn

山羊座

12 / 22 ~ 1 / 19

先月からの運気上昇が落ち着いてきました。今月は、おうち時間を楽しむのんびりスタイルが吉をよびます。今月のラッキーアイテムは新鮮なお水。ペットたちがイキイキしていきますよ。



Aquarius

水瓶座

1 / 20 ~ 2 / 18

今月は太陽パワーが吉を呼びます。愛犬とは、お日さまを浴びることを意識してみて。お散歩でたっぷり日を浴びながら歩いて。愛猫とは窓辺でのんびり一緒に過ごすのがおすすめです。



Pisces

魚座

2 / 19 ~ 3 / 20

今月のペットたちは、先月のワガママが落ち着いて気持ちが穏やかになっています。愛犬はドッグランや公園での遊びが楽しめそう。愛猫には、新しい爪とぎを用意すると吉をよびます。



毎日サプリーズ一覽

錠剤タイプ 60粒入り
 粉末ミルク味タイプ 60杯入り (付属スプーン付き)
 全商品共通 1袋 2,827円 (税込み)

毎日散歩

グルコサミン&イミダゾールペプチド

関節の健康維持



犬用
チキン味
(錠剤)



犬猫兼用
ミルク味
(粉末)



猫用
カツオ味
(錠剤)

【主要成分】グルコサミン、イミダゾールペプチド、プロテオグリカン、コンドロイチン、II型コラーゲン、ビタミンD



こんな症状におすすめ

- ・足を引きずる
- ・段差を上がるのが辛そう
- ・散歩や遊びの時間が減った
- ・立ち上がるのに時間がかかる
- ・下を向いて歩く

3種類から選べる味付けと形状

「犬用：錠剤チキン味」「猫用錠剤カツオ味」、更に錠剤が苦手な子に「犬猫兼用：粉末ミルク味」の3種類をご用意しております。「粉末ミルク味」はそのままフードにふりかけるか、付属スプーン粉末量に対して約4倍の水またはぬるま湯に溶かして与えてください。※犬猫兼用粉末ミルク味はスプーンを付属してお届けします



犬猫兼用



粉末ミルク味



犬用



錠剤チキン味

猫用



錠剤カツオ味

毎日爽快

植物酵素 & 乳酸菌

腸の健康維持



犬用
チキン味
(錠剤)



犬猫兼用
ミルク味
(粉末)



猫用
カツオ味
(錠剤)

【主要成分】 穀物発酵エキス
有胞子性乳酸菌



こんな症状におすすめ

- ・お腹の調子が良くない
- ・水を飲む回数が増えた
- ・口臭や体臭が気になる
- ・痩せてきた
- ・最近元気がない

毎日愛眼

ブルーベリー & ルテイン

目の健康維持



犬用
チキン味
(錠剤)



犬猫兼用
ミルク味
(粉末)



猫用
カツオ味
(錠剤)

【主要成分】ブルーベリー、ルテイン、グリーンプロポリス、アスタキサンチン、メグスリノキ、ムラサキイモ



こんな症状におすすめ

- ・目が充血している
- ・目が白くにごっている
- ・目ヤニが出る
- ・目をかく (目を触る)
- ・涙やけがある



毎日腎活

活性炭 & ウラジロガシ

腎臓の健康維持



犬用
チキン味
(錠剤)

犬猫兼用
ミルク味
(粉末)

猫用
カツオ味
(錠剤)

【主要成分】ヤシ殻活性炭、ウラジロガシエキス、未焼成カルシウム、キトサン、アルギン酸ナトリウム、葉酸、ビタミンB6



こんな症状におすすめ

- 一度にたくさんの水を飲む
- 陰部、腹部をなめている
- オシッコの量や回数が増えた
- オシッコの色が薄くなった
- 陰部、腹部にオシッコの時に痛そ
- うに鳴く

毎日一緒

DHA & EPA

シニアの健康維持



犬用
チキン味
(錠剤)

犬猫兼用
ミルク味
(粉末)

猫用
カツオ味
(錠剤)

【主要成分】DHA、EPA、フェルラ酸、亜麻仁油、イチョウ葉、ビタミンE、ビタミンB12



こんな症状におすすめ

- 夜鳴きをする
- ぐるぐる同じところを回る
- 意味もなく吠える
- 遊ぶことへの興味低下
- 学習したことを忘れる

毎日美肌

PS-B1 & ローヤルゼリー

皮膚・毛艶の健康維持



犬用
チキン味
(錠剤)

犬猫兼用
ミルク味
(粉末)

猫用
カツオ味
(錠剤)

PS-B1 (乳酸菌生産物質)、ローヤルゼリー、RNA・DNA (核酸)、月見草油エキス末、セラミド、ビオチン、d-α-トコフェロール、β-グルカン



こんな症状におすすめ

- 毛がよく抜ける
- 毛艶が悪い
- 皮膚が赤い
- 毛が固まって抜ける
- 毛が脂っぽくなる
- いつも後ろ足でかいている
- よく前足を舐めている
- 耳を痒そうにしている

毎日健心

コエンザイム Q10 & フランス海岸松

心臓の健康維持



犬用
チキン味
(錠剤)

犬猫兼用
ミルク味
(粉末)

猫用
カツオ味
(錠剤)

【主要成分】還元型コエンザイムQ10、フランス海岸松、L-カルニチン、L-シトルリン、ルンブルクス《ミミズ乾燥粉末》、ゴマエキス、タウリン抽出物



こんな症状におすすめ

- 遊んでいてもすぐに疲れる
- 呼吸が早い (寝ているときも)
- 散歩や運動を嫌がる
- 舌の色が青いまたは白っぽい
- 食欲低下
- 咳をする
- お腹が膨れてくる
- 開口呼吸している (猫のみ)

毎日サプリーズ一覽

錠剤タイプ 60粒入り
粉末ミルク味タイプ 60杯入り (付属スプーン付き)
全商品共通 1袋 2,827円 (税込み)

毎日習慣

サラシア & イヌリン

体重・血糖値の健康維持



犬用
チキン味
(錠剤)



犬猫兼用
ミルク味
(粉末)



猫用
カツオ味
(錠剤)

【主要成分】サラシア、イヌリン、桑の葉、バナバ、ギムネマ、マイタケ末、クロム、難消化性デキストリン



こんな症状におすすめ

- 多飲多尿
- 食欲増進(初期)
- 急な体重の増減
- 食欲不振
- 元気消失
- 白内障(急性)
- 脱水
- 下痢、嘔吐

毎日良肝

肝臓エキス & プラセンタ

肝臓の健康維持



犬用
チキン味
(錠剤)



犬猫兼用
ミルク味
(粉末)



猫用
カツオ味
(錠剤)

【主要成分】肝臓加水分解物、プラセンタ、酵母、BCAAウコン抽出物、マリアアザミエキス、亜鉛、オルニチン



こんな症状におすすめ

- 食欲不振、嘔吐、下痢
- 腹部を押すと嫌がる
- お腹が腫れる
- 水をよく飲む
- メレナ(黒色便)
- 痩せる
- 元気がない
- 白目や歯茎が黄色くなる

毎日免活

冬虫夏草 & L-リジン

免疫の健康維持



犬用
チキン味
(錠剤)



犬猫兼用
ミルク味
(粉末)



猫用
カツオ味
(錠剤)

【主要成分】冬虫夏草、L-リジン、フェカリス菌、メカブ、メシマコブ、β-カロテン、ビタミンC、鉄分



こんな症状におすすめ

- 元気がない
- 免疫力が落ちた
- 病気にかかりやすい
- 食欲不振
- 口内炎がしやすい
- 痩せてきた
- 行動範囲が狭くなった

毎日口健

ラクトフェリン & KT-11

お口の健康維持



犬猫兼用
ミルク味
(粉末)

【主要成分】ラクトフェリン、KT-11、脱脂卵黄粉末、甜茶抽出物、ポリグルタミン酸、ナタマメ、アスコフィラン



こんな症状におすすめ

- 口臭が気になる
- ご飯を食べなくなる
- 歯垢がついている
- 歯が茶色くなっている
- 歯茎の色が紫色
- 歯石がついている

定期便料金表

価格はすべて税込み

下記価格表は公式サイトでご購入いただく際の価格表となります。楽天市場、Amazon、Yahooショッピング、auPAYマーケットでの販売価格は各サイトをご確認ください。

定期コースにお申し込みいただくと、初回は1袋998円でお届けします。2回目以降も通常価格の10%~32%引きの特別価格でご提供となります。お得な定期コースは、「毎月1度」、「2ヵ月ごとに1度」、「3ヵ月ごとに1度」の3つのコースですが、与え方に合わせてコースの変更や解約などいつでも承りますのでお気軽に始めてください！※定期コースの解約・変更などについて左の「お得な定期コースについて」をご確認下さい。

※定期コースの袋数は最大20袋（1商品当たり）までとさせていただきます。※初回998円の特典は、お届け先が同一の場合は1回限りのご利用となります。

※下記袋数以上はホームページで割引をご確認ください。

毎月お届けコース

数量	初回お届け	2回目以降(割引率)	1袋あたりの価格
1袋	998円	2,544円(10%引)	2,544円
2袋	1,996円	4,920円(13%引)	2,460円
3袋	2,994円	7,125円(16%引)	2,375円
4袋	3,992円	9,160円(19%引)	2,290円
5袋	4,990円	11,030円(22%引)	2,206円

2ヵ月ごとにお届けコース

数量	初回お届け	2回目以降(割引率)	1袋あたりの価格
2袋	1,996円	4,808円(15%引)	2,404円
3袋	2,994円	7,125円(16%引)	2,375円
4袋	3,992円	9,384円(17%引)	2,346円
5袋	4,990円	11,590円(18%引)	2,318円
6袋	5,988円	13,740円(19%引)	2,290円

3ヵ月ごとにお届けコース

数量	初回お届け	2回目以降(割引率)	1袋あたりの価格
3袋	2,994円	6,786円(20%引)	2,262円
4袋	3,992円	8,932円(21%引)	2,233円
5袋	4,990円	11,030円(22%引)	2,206円
6袋	5,988円	13,062円(23%引)	2,177円
7袋	6,986円	15,036円(24%引)	2,148円

ご利用ガイド

注文方法について

ご注文はインターネット（当社WEBサイト・公式楽天市場・公式Yahooショッピング・公式Amazon・公式au Wowma!）お電話、挨拶状添付の注文はがきにて受け付けております。

インターネットからのご注文▶

インターネットは24時間いつでもご注文を受け付けております。購入したい商品の「カートに入れる」ボタンを押して、注文画面にすすみずみ。その後は入力フォームに必要項目をご入力いただき、表示される案内に沿ってご注文ください。注文が完了しますと、注文確認後の自動配信メールが届きます。万が一届かない場合には、以下の可能性が考えられます。

- ・メールアドレスが間違っている。
- ・迷惑メールと間違えられて、迷惑メールのボックスに入っている。

以上をご確認のうえ、それでも届いていない場合は、下記のフリーダイヤルまでお電話ください。

ウィズペティお客様窓口 0120-15-15-04 受付時間 9:00~21:00(年末年始のぞく)

電話でのご注文▶

お電話でのご注文の際はホームページをご覧いただき、注文する商品をご確認ください。

お決まりになりましたら、下記のフリーダイヤルまでお電話ください。

☎ 0120-15-15-04 受付時間 9:00~21:00
(年末年始のぞく)

※お電話でのご注文のお支払い方法は、NP後払い、登録済みクレジット決済、代引きのみとなります。

初めてのクレジットカード支払い、楽天ペイ・Amazonペイご希望のお客様は当社公式WEBサイトよりご注文ください。

お支払い方法について

クレジットカード▶

インターネットからご注文のお客様のみご利用いただけます。

代金引換(ヤマト運輸)▶

ヤマト運輸の「宅配便コレクト」をご利用いただけます。

商品お届け時に、宅配ドライバーに代金をお支払いください。

手数料：330円※定期コースは無料

NP後払い(コンビニ・郵便局・銀行)▶

コンビニ・郵便局・銀行・LINEペイで後払いできる安心・簡単な決済方法です。

請求書は、商品同梱されますので、到着から14日以内にお支払いをお願いします。

LINEペイは請求書のQRコードをLINEのQRコードで読み取ることでお支払可能です。

※注意・後払い手数料：220円 ※定期コースは無料

※後払いのご注文には、株式会社ネットプロテクションズの後払いサービスが適用され、同社へ代金債権を譲渡します。当社および同社は、各社保有する個人情報をサービスの範囲内で相互に提供します。下記のURLから、NP後払い利用規約及び同社のプライバシーポリシーを確認の上、これらに同意して後払いサービスをご利用ください。 <https://np-atobarai.jp/terms/atobarai-buyer.html>

楽天ペイ・Amazonペイ▶

楽天会員とAmazonに登録しているクレジットカードでお支払いが可能です。

楽天ペイはご購入金額に対して1%のポイントも貯まります。

※事前に楽天・Amazonへの会員登録（クレジット登録）が必要です。

お届け・送料について

お届けについて▶

お届けはネコポス（ご自宅のポストに投函）並びにヤマト運輸宅急便（代引き・時間指定のみ選べます）となります。

※購入数が10袋以上の場合はヤマト運輸の宅急便となります。

送料について▶

ネコポス：220円 ヤマト運輸宅急便：550円 ※定期コースは無料

商品のお届け時期について▶

ご注文いただいたお日にちから3日~5日ほどでお届けします。

返品・交換について

ウィズペティでは初めての定期購入のお客様に限り、ご購入後に万が一愛犬・愛猫に合わなくても安心の30日間安心返金保証をお付けしています。また、通常購入におきましても、商品の欠陥や不具合による返品・交換は弊社にて送料を負担させていただきます。

返金について▶

返品商品到着確認後、10日以内にご指定口座にお振込致します。

返品・交換連絡先▶

0120-15-15-04

所在地：〒225-0003 神奈川県横浜市青葉区新石川1-9-3 北芝ビル4階

担当者：藤本



愛する家族といつまでも「一緒に」=「with」。

私たちウィズペティは

オーナー様の大切な愛犬・愛猫への想いを

一番に考え、一緒に支えあう

コンパニオンアニマルパートナーとして

CSR活動に取り組んでいます。

ウィズペティが加盟する団体



公益財団法人
日本盲導犬協会



公益社団法人
日本愛玩動物協会



日本動物看護学会



公益社団法人
横浜市獣医師会



公益社団法人
川崎市獣医師会