

ウィズペティ

Withpety Club

倶楽部



ワンちゃんとネコちゃんを一緒に 飼いたい!仲良くさせるコツを解説

- どんよりジメジメ梅雨の時期、湿気と共にやってくるペットの体調不良
- 犬が食器をひっくり返す心理は?対策とポイント
- 猫の「吐き戻し」とその対策

ワンちゃんと
ネコちゃん



Vol. **92**

ウィズペティ 倶楽部

大切な愛犬・愛猫の為に「もっと知りたい」「正しい知識を身につけたい」をお届けする「ウィズペティ倶楽部」。専門資格者による専門性の高い記事のみをお届けしております。ウィズペティ倶楽部は「会報誌版」と「ウェブサイト版」がございます。「ウェブサイト版」は以下QRコードよりお読み頂けます。



<https://withpetyclub.com/>
ウィズペティ倶楽部で検索

- 03** ワンちゃんとネコちゃんを一緒に飼いたい！
仲良くさせるコツを解説
- 08** どんよりジメジメ梅雨の時期、湿気と共にやってくる
ペットの体調不良
- 11** 犬が食器をひっくり返す心理は？
対策とポイント
- 13** 猫の
「吐き戻し」とその対策
- 15** 犬の病気辞典
犬のフィラリア症について
- 17** 猫の病気辞典
猫の肥大型心筋症について
- 19** 幸せを呼ぶペット占い

特集

ワンちゃんとネコちゃんを一緒に飼いたい！

仲良くさせるコツ を解説

ペット栄養管理士 伊藤 悦子

麻布大学獣医学部環境畜産学科（現・動物応用科学科）卒

犬と猫を一緒に飼うコツや注意点を解説します。

大切なのは飼い主さんが期待し過ぎて焦らないこと。

ワンちゃんとネコちゃんは違う動物だと認識し、配慮することも重要です。



ウィズペティ犬猫病気辞典 YouTubeチャンネル 開始のお知らせ

2021年2月3日 犬猫病気辞典のYouTubeチャンネルを開設をいたしました。毎週火曜日・木曜日に動画をアップいたします。ぜひ皆様の【チャンネル登録】をよろしくお願いいたします。YouTubeで「ウィズペティ」で検索、またはQRコードからアクセスをお願いします。



チャンネル
登録よろしく
お願いします。

一緒に飼う前に、またはすでに一緒に飼っていても知っておきたいこと、確認しておきたいことがあります。

教えて
先生!

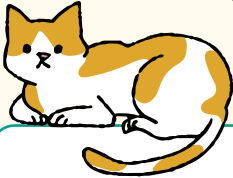
ワンちゃんがネコちゃんと暮らすときに 知っておきたいこと

飼い主さんの中には、犬と猫を一緒に飼いたいと思っている飼い主さんもいらっしゃるのではないのでしょうか。

しかし「本当に仲良くできるのかな」と心配になりますよね。

一緒に飼う際はワンちゃんとネコちゃんの性質や習性の違い、個性などを配慮して準備することが大切です。

ワンちゃんとネコちゃんが一緒に仲良く暮らすコツや注意点を解説します。



【期待し過ぎない】

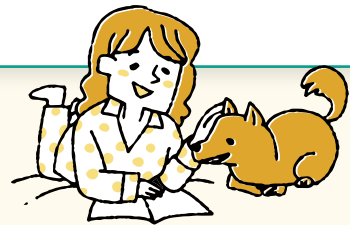
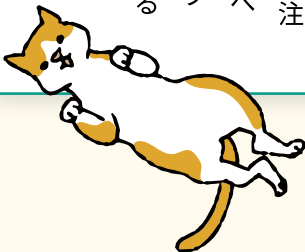
「仲良くしてほしい」と期待し過ぎないことが大切です。たとえ一緒に遊ばなくても「それぞれストレスなく元気に過ごしていればよい」「くぐりの気持ちでいる方がうまくいくでしょう」。

【違う生き物】

ワンちゃんとネコちゃんはワンちゃんは群れで暮らす動物で、肉食よりの雑食です。一方ネコちゃんは、単独行動をする動物で完全肉食動物。習性や必要とする栄養も異なることを認識しておきます。

【ご飯は別々に】

ワンちゃんもネコちゃんも、相手の食事が気になるもの。並んで食べさせるとトラブルの原因なので別々に食べさせます。相手のご飯を食べないように注意しましょう。ワンちゃんにとってキャットフードは、動物タンパクが多すぎるため栄養バランスが崩れてしまいます。ネコちゃんにとってワンちゃんのフードは、必須アミノ酸「タウリン」が足りず栄養不足になります。ワンちゃんの半生タイプドッグフードはネコちゃんが食べないように注意してください。ネコちゃんが食べる「ロピレングリコール」が入っている場合があるためです。



初めて一緒に飼うときの注意点 「徐々に慣れさせる」



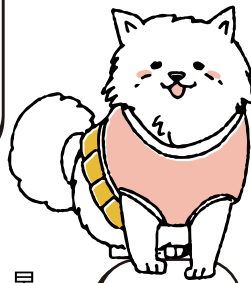
ワンちゃんとネコちゃんがトラブルなく暮らすためには、
飼い主さんが焦らないことがポイント。
少しずつ慣れさせることを心がけましょう。

病気や寄生虫 のチェック

一緒に暮らす前に、動物病院でワン
ちゃんネコちゃんの健康状態をチェ
ックします。寄生虫や感染症は治療
を優先しましょう。特に保護した野
良猫を新たに迎え入れる場合は、注
意が必要です。

それぞれの 落ち着くスペース を作っておく

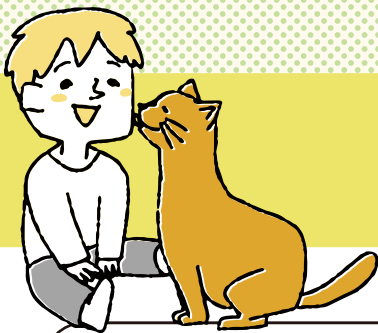
ワンちゃん、ネコちゃんがひとり静
かに過ごせるスペースを作っておき
ます。
ネコちゃんは、ワンちゃんに邪魔され
にくい高い場所に用意しておくとい
いでしょう。



NG 突然の対面は

早く仲良くさせようといきなり会
わせるのはNGです。ほとんどの場
合、ワンちゃんかネコちゃんどちらか
を先に飼っていると思います。ワンち
ゃんは、初対面のネコちゃんに驚い
て吠えるかもしれませんが。ネコち
ゃんは警戒するか怖がるでしょう。
特にネコちゃんは縄張り意識が強い
ので、見知らぬワンちゃんが入って
くることをなかなか受け入れられない
恐れがあります。





初めて一緒に飼うときの注意点 「徐々に慣れさせる」

お互いの存在を徐々に気付かせる

健康に問題がなければいよいよ一緒に暮らすことをスタートします。ただし、ワンちゃんとネコちゃんは別々の部屋でしばらく過ごし、お互いに顔が合わないようにします。別々の部屋の確保が難しい場合、ワンちゃんもネコちゃんもケージに入れて、布をかぶせておく目安です。徐々に、お互いのニオイや鳴き声で「何かいる」と気づいていきます。ワンちゃんはネコちゃんの「ネコちゃん」はワンちゃんのニオイが付いたタオルや敷物などをかがせてみるのもおすすめです。ニオイのあるものを置いて、特に嫌がらず、「ご飯も食べて眠る」ような相性がいいと予想できまます。ニオイがついたタオルで体を拭いてみるのもいいでしょう。ニオイがついたものがあると嫌がる、「ご飯を食べない」など場合は、残念ながらまだ対面のときではありません。

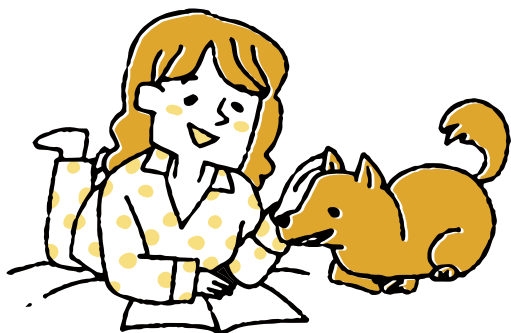
吠える、怒る 場合は？

吠えてうなるワンちゃん、威嚇するネコちゃんもいます。このときは、お互いを自由にして遊ばせてはいけません。ケンカでケガをする恐れがあります。しばらくは、別々の部屋

ケージ越しに 合わせる

お互いの存在に気づいたことを確認し、ニオイもいやがらないようでしたら、ケージ越しに会わせましょう。興奮するかもしれませんが、唸ったり威嚇したりしなければ一安心です。少しずつ一緒にいる時間を長くしていきます。

に戻しましょう。再度対面する場合は、どちらかがケージに入っている状態にします。対面する際は大好きなおやつを食べさせるなど「一緒にいる」といいことがある」と教えてあげましょう。





飼育のケース別「難易度」

ワンちゃんが先、ネコちゃんが先、同時に飼うなどさまざまなケースでみてみましょう。

①ワンちゃんが先、ネコちゃんがあとのケース

すでにワンちゃんがいるところに、あとからネコちゃんがくるケースは比較的うまくいくでしょう。特に子猫がくる場合はお世話をしてくれるワンちゃんもいます。子猫はだいたい生後2〜7週齢が社会化期です。この時期に体験したことは、成猫になっても受け入れられます。ほとんどの子猫がワンちゃんに慣れ、そのまま仲良くなってくれるでしょう。ただし、ワンちゃんが子猫をおもちやにして遊ばないように注意する必要があります。子猫の動きで狩猟本能が刺激されるリスクもあるので、目を離さないいでください。あまりにワンちゃんが高齢の場合、子猫の激しい行動やちっかいに疲れてしまうので気を配ってあげましょう。

③子犬と子猫を同時に飼うケース

比較的上まいくでしょう。子犬と子猫時代は様々な経験を通して成長していく社会化期。子犬と子猫を同時に飼うことでお互いをすんなり受入れてくれるので、仲良くなるのも期待できます。ただし、食事などはしっかりと分けることが大切です。



②ネコちゃんのところへワンちゃんくるケース

仲良くなるのは難しいケースです。ネコちゃんは縄張り意識が強いので、なかなかワンちゃんを受け入れてくれないでしょう。フレンドリーなネコちゃんなら、徐々に心を開いてくれるかもしれませんが、ただし、時間がかかると覚悟しておきましょう。

どうしてもうまくいかないときは生活スペースを分ける

どう頑張っても仲良くならない場合もあります。無理はせず、それぞれの生活スペースを分けて飼うようにしましょう。例えば一戸建ての住宅なら、1階はワンちゃん、2階はネコちゃんなどにします。ネコちゃんがくつろげるように、高いところに居場所をたくさん作るのもおすすめです。

まとめ

ワンちゃんとネコちゃんを一緒に飼う際は、飼い主さんが焦らないことが大切です。いきなり対面させずに、徐々に慣れさせるとお互いを受け入れやすいでしょう。ワンちゃんもネコちゃんも、1匹でくつろげるスペースを確保してあげるとストレスもたまにくくなります。絶対に仲良くなって欲しいなどと強く期待せず、「元気に過ごせればいい」くらいに思っているほうが、うまくいきやすいでしょう。



どんよりジメジメ梅雨の時期、 湿気と共にやってくる ペットの体調不良

湿度が高く気温も上昇し始める梅雨の時期、ペットの体には湿気による状態の変化や、食事の劣化や運動不足などによるストレスの影響で様々な不調が起こることがあります。
なんとなく気持ちもどんよりとしがちな梅雨の時期ですが、対策を知ってうまく乗り切りましょう。

獣医師 齋藤厚子

もうすぐやってくる梅雨の時期、お日さまが隠れ、長雨によってジメジメするとなんだか気分も滅入ってしまいますね。

そんな梅雨の時期には湿気によって起こるペットの健康状態の変化にも少し注意が必要です。湿気が多い梅雨時期には十分にお散歩ができないストレスに加え、皮膚などのトラブルが増え、また食事が傷みやすくなることによつて二次的な健康被害が発生することもあります。湿気に負けず梅雨を元気に乗り切り、その後にはやってくるさわやかな初夏を待ちましょつ。

お散歩で足がびちゃびちゃ、そんな時は指間炎に要注意！

雨の日は何となく外に出るのが億劫になってしまい、ペットのお散歩も軽めで済ませることが多くなりがちですね。そんな中でもベットの用のおしゃれなレインコートを着せて、雨の日ならではの散歩を楽しんでいる姿を見かけるように

なりました。ペット用品も様々な分野で開発が進み、レイングッズも便利でかわいいものが数多く販売されることになったおかげで、雨の日のストレスもかなり軽減されてきています。

雨が降っていてもお散歩は欠かさない、というのがこれからのスタンダードになっていくような気がします。雨の日のお散歩の後に気を付けたいのが「指間炎」です。

指間炎は肉球の間の皮膚に炎症が起こり、痒みや赤み、ひどい場合には痛みを生じる疾患です。

様々な原因で起こりますが、雨の日のお散歩の後に足先が湿ったまままできると雑菌が繁殖しやすい状態となり、皮膚表面で増殖した細菌や真菌などが原因で指間炎が起こることがあります。

また、湿って蒸れた脚を気にして自分でしきりに舐めることでも起こります。

発症の予防には足先を清潔で乾いた状態に保つことが重要です。お散歩の後には水気をよく拭

きとり、泥などで汚れている場合には部分的に洗った後で冷風のドライヤーでよく乾かしましょつ。パッドの間に長い毛が生えている場合は毛を短くカットすると管理しやすくなります。

指間炎を起こしてしまった場合には一度病院を受診し、他の原因（外傷や腫瘍、寄生虫など）がないかどうかを調べてもらつたうえで、消炎剤や必要に応じて抗生物質の内服薬・外用薬、薬用シャンプーでの洗浄などを行い治療します。せっかくのお散歩が病気の原因となつてしまわないようにしたいものですね。

湿気が多いと増える外耳炎

湿度が高い時期には外耳炎も増えがちです。

特に垂れ耳の犬や耳の中に毛が生えている犬種、耳の形が特殊な猫、過去に何度も外耳炎を繰り返している犬猫で発症・悪化しやすいため、こまめに耳のチェックをしてあげましょつ。

外耳炎になると耳を痒がってしきりに掻いたり、しつこく頭を振るようになります。

耳の中には黄色く茶色いベタベタした汚れが付着するようになり、臭いにおいを発する場合もあります。

放っておくと自分で掻いて掻き壊してしまったり、頭を激しく掻いたり振ったりすることで耳の皮膚と軟骨の間がはがれて「耳血腫」などに発展することがあります。

また耳道内での炎症が耳の奥方向に波及すると中耳炎や内耳炎などにもなりかねません。

悪化する前に早めに対処することが重要です。

外耳炎の予防に大切なのはやはりこまめな耳のチェックです。

汚れや異常がなければ特に耳掃除などをする必要はありませんが、耳の入り口付近に耳垢が付着している場合には、コットンにイヤークリーナーなどを含ませて優しく拭きとりましょう。

耳の奥まで汚れが詰まっている場合や耳が赤く腫れている場合、耳から悪臭がするなどいう場合には、一度病院で診てもらった必要があります。

特にマラセチアという真菌の一種は湿った環境を好み、増殖すると強い痒みや独特のにおいを発するようになり、治療には専用のお薬（点耳薬など）が必要ですので、速やかに病院を受診しましょう。

食中毒にご用心、湿気はフードにも影響します。

多湿な環境は食品を劣化させ、「食中毒」を招くことがあります。人が食べる食品ももちろんですが、犬や猫が食べるフードやおやつ類にも同様に注意が必要なることを忘れないようにしましょう。

湿気が多い環境で保管されているフードには、知らず知らずのうちにカビが発生していることがあります。

フードのにおいや見た目に変化がないかどうか気を付けることも必要

フードの管理方法について今一度見直してみましょう。

まずドライフードについては、大袋の方が値段は割安ですが開封してから食べきるまでの期間が長いと、フードにカビが発生したり酸化してしまうことがあります。

そのようなフードの劣化に気付かずを与え続けていると、食欲不振、吐き気、下痢などの消化器症状を示したり、肝障害など内臓機能に障害が起こることもあるのです。

ドライフードは開封してから長くても1か月以内には食べきれぬサイズのものを選択し、シンク回りなどは避けて湿気の少ない場所に保管しましょう。

同様に注意が必要なのがおやつです。

複数の種類のおやつをローテーションで使用している家庭もあると思いますが、封を切ったからどれくらい経過しているのかわかるようにしておき、賞味期限内であっても開封して時間がたったものは処分するようにしましょう。

また、盲点となりやすいのが水です。水も朝汲んで一日置きっぱなしにしていると雑菌が繁殖してしまい、お腹を壊す原因になりかねません。

飲み水はこまめに交換し、常に新鮮な水が飲めるようにしてあげましょう。

ペットの一番の楽しみは時間である。ご飯やおやつの時間が病気の引き金になってしまうことはあってはなりません。万が一食中毒を疑うような症状（吐き気や下痢、腹痛、発熱）が現れた場合は、様子を見ずにできるだけ早く病院を受診しましょう。

高齢動物や子犬・子猫は予備体力が少ないので特に注意が必要です。



皮膚疾患が悪化しやすい時期です。

皮膚の疾患は生活環境の変化に影響されやすい傾向があり、膿皮症やマラセチア性皮膚炎などは特に高温多湿な環境で悪化しやすい傾向があります。

これらの皮膚炎は、皮膚表面の細菌や真菌の増殖によっておこる疾患のため、湿度の高い環境下では菌の増殖を助長して悪化しやすいのです。

ブラッシングしながら皮膚の状態をこまめにチェックし、状態に応じてシャンプーの頻度や投薬内容を変更することも、エアコンや除湿器を上手に活用して生活環境を程よい状態に保てるように工夫しましょう。

またアトピー性皮膚炎などのアレルギー疾患の場合は、カビなどに反応して悪化することもあります。

カビが繁殖しにくいような環境を作るために湿度管理ももちろんですが、こまめに部屋の掃除を行い細かな埃や塵などを取り除くように心がけましょう。

運動不足にご注意を！

雨が降っても毎日お散歩は欠かせないというご家庭も多いかとは思いますが、雨の程度によってはお散歩をためらってしまったり時間が短くなってしまうことがあるのではないのでしょうか？

特に体の大きい中々大型犬や、もともとアジリティーなどをしていて運動量の多い犬では、雨の日が続くと思いい切り走ることができず運動不足になりがちです。

運動不足は体重増加につながる可能性がある他、思い切り遊べないストレスから精神的な面でも悪影響を与えることがあります。

自宅の中でもできる遊びやスキップを通してペットたちのス

トレスを少しでも緩和してあげるようにしましょう。



おすすめ商品

毎日一緒 DHA & EPA



犬用
チキン味
(錠剤)

犬猫兼用
ミルク味
(粉末)

猫用
カツオ味
(錠剤)

シニアの健康維持に

「毎日習慣 サラシア&イヌリン」は体重・血糖値の健康維持に必要な8種類の成分(サラシア・イヌリン・バナバ・クロム・マイタケ末・ギムネマ・桑の葉・難消化デキストリン)を配合しています。安心安全の国産品質、GMP、ペットフード安全法、残留農薬のポジティブリストに基づき、香料・着色料・保存料・化学調味料を使用せずに製造しています。犬用サプリはチキン味錠剤タイプ(1袋60粒入り)、猫用サプリはカツオ味錠剤タイプ(1袋60粒入り)、犬猫兼用にミルク味粉末タイプをご用意しております(1袋60杯入り/付属スプーン付き)

犬が食器をひっくり返す心理は？ 対策とポイント

犬と暮らしていると、たまにケージ内の食器や水皿をひっくり返してしまうことがあります。
犬が食器をひっくり返す心理と対策について、紹介します。

愛玩動物飼養管理士 國澤莉沙

なぜ犬は食器をひっくり返す？

犬が食器をひっくり返す理由はさまざまですが、ご飯を食べた後や水がまだ入っている水皿をひっくり返すされてしまうと、飼い主さんは、びっくりしますよね。
まだ中身が入っている時には、掃除も大変ですし食器が壊れてしまう可能性もあります。

食器をひっくり返すのは、さまざまな理由がありますが、特に多いのは食器をおもちゃと認識して遊んでしまうということです。

特にひっくり返すときに音が鳴ったり、ゆらゆら揺れる食器は好奇心を刺激されて楽しくなっています。

また、ステンレス製の食器に映る自分の姿に興奮してひっくり返すこともあります。

また、お水がなくなったり、ご飯の時間が近づいてくると催促のために食器をひっくり返すこともあります。

一度食器をひっくり返して、飼い

主さんがご飯や水を入れてくれたなんて成功体験があると、ひっくり返せばご飯や水がもらえる！と覚えてしまい繰り返すこともあります。

さらには、出されたご飯が気に入らない、食器に不便を感じている場合にも食器をひっくり返してアピールする子もいますよ。

大切なのは、そんないろいろある理由からなぜ愛犬が食器をひっくり返すのが特定することです。原因をいち早く特定して、対処するようにしましょう。

また、食器をひっくり返してはいけないとしつけを行うことが重要です。

犬が食器をひっくり返すときの対策

犬が食器をひっくり返す時には原因を早めに特定することが、重要ですよ。

ひっくり返す原因を取り除くことで問題行動を抑制することができますよ。

まず、ご飯が気に入らなくて食器をひっくり返す時には、ご飯を変

更しましょう。

主原料により好き嫌いも分かれると思いますので、愛犬の好みに合わせたフードを用意するようにしましょう。

ドッグフードを変更する場合には、一気に新しいものに変えてしまうと、胃腸に負担がかかり、下痢や嘔吐など体調不良の原因になります。1〜2週間ぐらいかけて徐々に新しいドッグフードの比率を増やしていき変更していきましょう。

次に食器の素材を倒しにくいものに変更するというのも、良いでしょう。重さのある陶器や滑り止めが付いているもの、高さのある台に設置するタイプのものなど、食器の形状を変えることでひっくり返しにくくなります。

愛犬のサイズに合わせた食器を準備するようにしましょう。

どうしてもご飯の途中で遊び始めてしまい、食器をひっくり返す時にはひっくり返した瞬間にダメやいけないなど禁止ワードを決めてしつけをします。

注意したいのは、食器をひっくり返すことがダメであると教えることです。

犬がご飯を食べようとした時にダメと教えること、ご飯を食べること自体がダメなことと覚えてしまふ可能性があり、大変です。

ひっくり返したり、遊び始めたらダメだよと声をかけて食器を下げてしまふというのも手です。

お留守番などの際に暇から食器をひっくり返す時には、吸水機をおすすめします。

水皿を給水器に変更すれば、ひっくり返すこともなかなか難しくなるので、安心です。

ひっくり返らない食器選び

食器をひっくり返すというのは、問題行動の一つでもあり、しつけによりひっくり返してはいけないと教えることが第一に大切です。

飼い主さんと愛犬がしっかりとコミュニケーションをとり、信頼関係が築いた上でしつけを行うことが大前提ですが、問題行動になり

そうなことをあらかじめ飼い主さんが除去してあげることも良いでしょう。

そこで、愛犬がひっくり返すことのできないような食器を用意するのは、いかがでしょうか？

小型犬ならば陶器の食器はひっくり返すことができませんし、大型犬であれば、食器を固定してしまふというのも一つの案です。

愛犬の性格や行動パターンを把握して、ひっくり返すことが難しい食器にしましょう。

さらには、耐久性や安全性の高い丈夫な食器を選ぶことで、ひっくり返しては割れてしまったなどのトラブルを防ぐことができます。

すぐに食器を変えるのが難しい場合には、食事が終わったら食器を下げる、食器の下に滑り止めマットを敷くなど対策をしましょう。

水皿の場合には、給水器に変更したり、水を少なめにするなどして対策します。

また、水皿で遊ぶというのは子犬

期に見られる遊びでもあり一過性である可能性もあります。

愛犬の成功体験が増えるように飼い主さんが段取りしてあげると良いでしょう。

定期的な飼育スペースの見直しが大切です。

まとめ

愛犬が食器をひっくり返す心理と対策などをお話ししました。

1番はしつけによりひっくり返すことをやめさせることですが、飼い主さんの方でひっくり返せないように対策することも、大切です。

ひっくり返しにくい材質の食器ならばすぐに対策することができます。

本記事が愛犬とのより良い暮らしのヒントになれば、幸いです。



おすすめ商品

毎日習慣

サラシア & イヌリン



犬用
チキン味(錠剤)



犬猫兼用
ミルク味(粉末)

体重・血糖値の健康維持

「毎日習慣 サラシア&イヌリン」は体重・血糖値の健康維持に必要な8種類の成分(サラシア・イヌリン・バナバ・クロム・マイタケ末・ギムネマ・桑の葉・難消化デキストリン)を配合しています。安心安全の国産品質、GMP、ペットフード安全法、残留農薬のポジティブリストに基づき、香料・着色料・保存料・化学調味料を使用せずに製造しています。犬用サブりはチキン味錠剤タイプ(1袋60粒入り)、犬猫兼用にミルク味粉末タイプをご用意しております(1袋60杯入り/付属スプーン付き)

猫の「吐き戻し」とその対策

皆さんは愛猫が吐いたときにその吐しゃ物(吐いたもの)を毎回、確認していますか？

今回は猫における「吐き戻し」について解説していきます。

獣医師 松本 千聖



皆さんは愛猫が吐いたときにその吐しゃ物(吐いたもの)を毎回、確認していますか？「吐き戻し」を確認してすぐ掃除してしまう飼い主さんも多いのではないのでしょうか。

また、猫が吐くことは全て「嘔吐」と考えてしまい、動物病院を受診する際も吐しゃ物を持参したり写真に撮ったりせずに「嘔吐による通院」と獣医師に話してしまう飼い主さんもいると思います。

基本的に、「吐く」という行為は「吐き戻し」と「嘔吐」の2つに分けることができ、かつそれらのメカニズムや原因などは異なっているため見分けることはとても大切です。

よって今回は猫における「吐き戻し」について解説していきます。

「吐き戻し」とは？

食べたものは口から食道を通過して胃に運ばれますが、この口から食道、または食道から胃に入るまでの間において食べたものが逆流して口から吐き出されることを「吐

き戻し」、医学的には「吐出」とし「吐」と呼びます。

多くの場合はフードなどを食べている間や食べた後すぐに見られませんが、

「吐き戻し」と「嘔吐」の違い

「吐き戻し」の場合は胃に入る前に食べたものが吐き出されてしまうため、多くの場合は消化されておらず元の形を保ったものが吐しゃ物となります。

また、少し専門的な違いとなりますが酸性の胃液が存在している胃に到達する前に吐き出されているため、吐しゃ物のpHがアルカリ性ならばそれは「吐き戻し」であると考えることもできます。

反対に「嘔吐」の場合は食べたものが胃に運ばれた後に胃から吐き出されるため、多くの場合は消化されている、または消化途中のドロドロした元の形を保っていないものが吐しゃ物となります。

なお、状況によっては胃液や胆汁などの液体が吐しゃ物として「嘔吐」では見られることがあります。

「吐き戻し」が起きた時に考えられる原因

①食べる時の姿勢が良くない猫の口から胃までは一本道のようにはぼ真っ直ぐに繋がっているため、フードボウルなどの食器が低い位置にあると食べる時の姿勢が頭を下げる前かがみとなり、食道が曲がってしまいます。

食道が曲がることによって食べ物が胃までスムーズに到達することができずに滞ってしまい、吐き戻しの原因となります。

②早食いや1回に食べる量が多い

猫は習性として食べ物を噛むということはあまり行わず、丸呑みすることが多いといわれています。また、個体差はありますが猫の胃の大きさは約0.3リットルであり、私たち人間の胃が約1.3リットルなことと比べてかなり小さめのサイズとなります。

よって空腹感が強いことなどによる早食いや1回に食べる量が多すぎると、食道から運ばれた食べ

物が胃に入りきることができず吐き戻してしまふこともあり
ます。

③何かしらの疾患

「吐き戻し」を引き起こす疾患としては食道や胃の入り口であり噴門(ふんもん)などの臓器そのものに異常がある場合(器質的異常)と、臓器の働きに異常がある場合(運動機能異常)の2つに大きく分けることができます。

猫においては器質的異常として誤飲による異物や消化管型リンパ腫、運動機能異常としては巨大食道症などを挙げることができます。

「吐き戻し」の対策

①食べる時の姿勢を改善する
一般的に猫が食べやすい高さは地面から5〜8cmが目安といわれていますが、個体差があるため全ての猫に当てはまるとはいえません。

可能ならばフードなどを食べている時に猫の頭が下がっておらず、

口から背中ラインが水平になる姿勢を保つことができる高さに調整してあげましょう。

②食事の回数を増やす

猫はもともとお腹が空くたびに単独で狩りをして、捕まえた獲物をその都度食べるというスタイルで生活していたと考えられています。

よってそのスタイルに沿うようにフードの与え方としては規定量を測定し、それを1日3回〜4回に分けて決まった時間に与えるという方法がおすすりめとなります。

お仕事の都合などで食事の回数をごまめにわけることができない飼い主さんの場合は自動給餌器などを活用しても良いでしょう。

③早食い防止用の食器に替える

食欲がとても旺盛で早食いをしてしまう猫の場合は、中に突起などが設置されていて食事時間を

延ばしてくれる早食い防止用の食器に替えてみることもおすすめです。

④動物病院を受診する

「吐き戻し」以外の症状が見られる、急に「吐き戻し」をするようになったなどの場合は疾患が隠れている可能性もあるため、動物病院を受診したほうが安心です。

まとめ

猫が「吐く」という行為には「吐き戻し」と「嘔吐」の2種類が存在し、多くの場合は吐しゃ物によって見分けることができます。

もし判断に迷うならば、吐しゃ物や吐しゃ物の写真を持参するとともに吐いた時間や状況などをメモした上で獣医師に相談してみましよう。

また、食べる時の姿勢や食事の回数などを改善しても「吐き戻し」が治らない場合も動物病院を受診するようにしてくださいね。

おすすめ商品

毎日爽快 植物酵素 & 乳酸菌



猫用
カツオ味(錠剤)



犬猫兼用
ミルク味(粉末)

腸の健康維持に

「毎日爽快 植物酵素&乳酸菌」は腸の健康のために2種類の成分(植物発酵エキス(プロアターゼ・アミラーゼ・リパーゼ・セルラーゼ・ラクターゼ)・生きて腸まで届けることにこだわった有胞子性乳酸菌)を配合しています。安心安全の国産品質、GMP、ペットフード安全法、残留農薬のポジティブリストに基づき、香料・着色料・保存料・化学調味料を使用せずに製造しています。猫用サプリはカツオ味錠剤タイプ(1袋60粒入り)、犬猫兼用にミルク味粉末タイプをご用意しております(1袋60杯入り/付属スプーン付き)

犬の病気辞典

犬のフィラリア症 について

葛野 宗 先生



犬のフィラリア症とは

フィラリアの心臓に対する寄生が引き起こす疾患です。

犬の血液内で生活し、心臓に寄生するフィラリアが原因となる感染症です。フィラリアは犬糸状虫(しじょうちゅうご)とも呼ばれます。寄生によって心臓や肺に高負荷がかかります。様々な症状が引き起こされます。

蚊よって媒介されるため感染を広げる力が強く、予防が非常に重要な感染症です。また、フィラリアは日本全国に分布しており、いまだ発生が続いています。

犬のフィラリア症の 症状とは

運動不耐性や呼吸器症状、腹水、大静脈症候群などを引き起こします。

肺動脈や心臓に寄生することで、血流や心臓の弁の適切な働きを妨げ、心負担の増大や肺高血圧症を引き起こします。

散歩を嫌がる、疲れやすいなどの運動不耐性、呼吸が浅く速い、咳が出る、粘膜が青白い(チアノーゼ)などの呼吸器症状がみられます。血管内で寿命を迎えたフィラリアは血流にのり、肺や腎臓、肝臓などの毛細血管を詰まらせ臓器障害を引き起こします。

心機能の低下によるうっ血、臓器障害による血液成分の変化が原因になり、全身の血管から水分が血管外に漏出することで、腹水の貯留(お腹が膨らみ下垂する)、浮腫などの症状がみられます。最終的に、心臓、肺、腎臓、肝臓などの非常に重要な臓器が同時多発的に障害され、死亡します。

フィラリアによる大静脈症候群

フィラリアの寄生により急性で致命的な「大静脈症候群」が引き起こされることもあります。

これは心肺に多数寄生したフィラリアが、全身から血液を心臓に送る大静脈と、その血液を受け取り肺へと送るポンプである右心房室を塞栓させる疾患です。

失神や虚脱、窒息、重度なチアノーゼ、血液のような色の尿などの劇的な症状がみられ、DICやシヨックによる多臓器不全を併発し、早急の外科的な処置を行わないと死亡します。

犬のフィラリア症の 原因とは

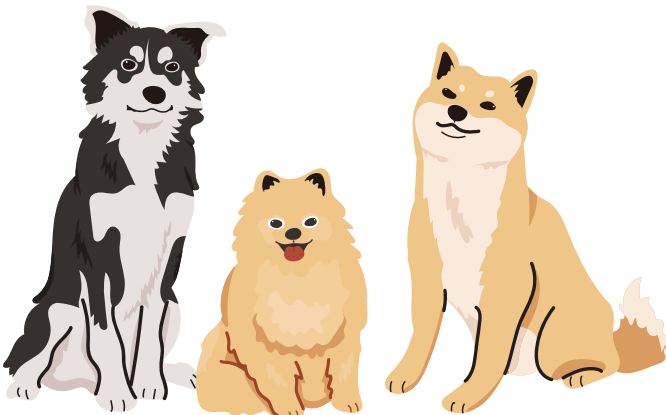
蚊の吸血によるフィラリアの寄生が原因になります。

蚊の唾液中に潜んでいた幼虫(ミクロフィラリア)が、吸血時に体内に侵入することで感染が成立します。ミクロフィラリアは成長の過程で血液内に移行し、心臓と肺を結ぶ太い血管(肺動脈)に寄生

します。体長10cm前後ほどの長さの成虫が肺動脈や心臓に多数寄生することが原因となり、様々な症状が引き起こされます。

犬のフィラリア症の 原因とは

全犬種で好発します。フィラリア症は感染症であり、好発犬種はありません。



犬のフィラリア症の 予防方法について

**定期的な予防薬の投与をおこな
います。**

動物病院で処方される駆虫薬で
予防できます。

フィラリア駆虫薬には、1カ月ごと
に投与するもの、数カ月効果が持
続するもの、1年の間効果が持
続するものがあります。

子犬に対してはアレルギーなど
の副反応の可能性が比較的高く
体重の変化による投薬量の調整
が必要のため、1カ月ごとに駆虫
を行うことをお勧めします。

体重、体調が万全な成犬におい
ては、生活スタイルにあった薬を選
択することができます。

フィラリア駆虫薬はミクロフィラ
リアの寄生を予防するものでは
なく、寄生したミクロフィラリア
を死滅させるものです。

そのため、ミクロフィラリアを媒
介する蚊が発生する1カ月後か
ら蚊のいなくなった1カ月後ま
での間、駆虫を続ける必要があります。

す。

コリー系の犬種ではフィラリア駆
虫薬の一部に対して、「重篤な副
作用」を持っています。

ネット通販で販売されているフィ
ラリア予防薬の購入は危険です。
かならず動物病院で診察を受け、
薬を処方してもらってください。

犬のフィラリア症の 治療方法について

**フィラリア虫体の除去をおこな
います。**

ミクロフィラリアの感染に対して
は定期的な駆虫による駆除がも
つとも有効です。

感染が進んでしまいミクロフィラ
リアが成虫になってしまった場合
は、寄生の程度により治療が異な
っていきます。

予防で使用されるフィラリアの駆
除薬はミクロフィラリアにのみ効
果があるものが多く、成虫の感染
に対しては他の駆除薬を併せて
使用します。

高度な感染状態に対して成虫を
駆除する薬を投与すると、一気に
多数の成虫が死滅することによ
る虫体による血管の塞栓、虫体
成分が血液中に流れ出すこと
によるアレルギー反応により犬の
病状が悪化する可能性があります。
す。

この場合、フィラリア駆除薬を使
い年間を通じて連続投与するこ
とで、寄生している成虫の世代交
代を妨げ、寿命によってゆるやか
に死滅させる方法を選択するこ
とがあります。

大静脈症候群に対しては緊急の
外科的な処置を行います。首の静
脈から器具を挿入し、直接虫体
を除去します。



おすすめ商品

毎日免活

冬虫夏草・L-リジン



犬用
チキン味(錠剤)



犬猫兼用
ミルク味(粉末)

免疫の健康維持に

「毎日免活 冬虫夏草・L-リジン」は免疫の健康維持に必要な8種類の成分
(冬虫夏草・L-リジン・フェカリス菌・メカブ・メシマコブ・β-カロテン・ビタミンC・
鉄分)を配合しています。安心安全の国産品質、GMP、ペットフード安全法、残留
農業のポジティブリストに基づき、香料・着色料・保存料・化学調味料を使用せず
に製造しています。犬用サプリはチキン味錠剤タイプ(1袋60粒入り)、犬猫兼用に
ミルク味粉末タイプをご用意しております(1袋60杯入り/付属スプーン付き)

猫の病気辞典

猫の肥大型心筋症について

齋藤厚子先生



猫の肥大型心筋症とは

猫に最も多くみられる心臓病です。

肥大型心筋症は猫にみられる心臓病の中で最も多い病気です。

症状が出て検査を受けた結果、肥大型心筋症と診断される猫がほとんどですが、無症状で過ごす潜在的な肥大型心筋症の猫も割と多いとされています。肥大型心筋症では、心臓の筋肉が分厚く肥厚し、内腔が狭くなることにより、うまく全身に血液を送り出せなくなってしまう。血液がうっ滞することによって元気がなくなり、肺水腫や胸水貯留をおこす他、不整脈や血栓症などを起こすこともあり、突然死や血栓塞栓症などから致命的な経過をたどることもある怖い病気です。一度肥大型心筋症

になってしまつと治すことはできませんが、適切に治療してあげることによって呼吸の苦しさや症状の進行を抑制することができます。

猫の肥大型心筋症の症状とは

循環不全による活動性の低下と肺のうっ滞による呼吸器症状が見られます。

肥大型心筋症になった時の主な症状は以下のようなものがあります。

元気がない／食欲不振／走って遊ばなくなった／活動性の低下／疲れやすい／興奮すると開口呼吸する／呼吸が速い／苦しそう／咳をする／倒れる／急に後ろ足が動かなくなる

心臓は拡張と収縮を繰り返して全身に血液を送り出していますが、肥大型心筋症になると心臓の中でも左心室という部分の筋肉が肥大して分厚くなり、拡張不全(心臓が伸びにくくなる)が起こります。左心室は肺でガス交換が終わった酸素の多い血液を全身に送り出すポンプの役割をしていますが、その左心室が拡張しなくなると、血液を拍出するために一度に左心室内腔に溜め込む血液の量が少なくなってしまう。1回に拍出する血液の量が減るために、心拍数を増やして体

に血液を送ろうとする結果、重度の頻脈が起こります。安静にしても頻脈なので、運動などで負荷がかかることに苦しくなり、開口呼吸したり座り込んだりするようになり、次第に運動を避けるようになるため、活動性がなくなつたと感じることも多くなります。進行するにつつ、血性心不全症状へと発展します。左心室が血液を送り出せなくなると、その手前にある左心房と肺では血液のうっ滞が起こります。肺で血液のうっ滞が起こると、肺水腫や胸水の貯留が起こります。肺水腫は、肺が水を吸つたスポンジのようにむくんでしまつ状態で、ガス交換がうまくできなくなるために呼吸困難を示します。また、胸水が貯留すると、限られた胸腔内で肺が膨らむスペースが狭くなつてしまつたため、やはり呼吸が苦しくなります。動脈血栓塞栓症を起すと致命的な経過をたどることが多くなります。さらに重篤な症状として動脈血栓塞栓症があります。左心房で血流がうっ滞すると、中に血栓ができてしまうことがあり、この血栓が左心房を離れた血管に流れて行つてしまうと、血管が分岐する部分で詰まってしまうことがあります。これを動脈血栓塞栓症といえます。よく見られるのは後ろ足の付け根あたりにある血管の分岐部分です。

血栓が詰まった足(片足あるいは両足)は血流が途絶えるために急に麻痺して動かなくなり、触ると冷たく、激痛を引き起こすため猫は興奮して暴れます。血栓が詰まったままで時間が経過すると、やがてその足は壊死してしまい、猫の命も危険な状態になります。

猫の肥大型心筋症の原因とは

遺伝性の疾患です。

肥大型心筋症は、遺伝的に起こりやすいとされる品種があります。これらの品種では、心筋線維に結合するタンパクの遺伝子に変異があることが報告されています。遺伝子変異だけでなく、環境因子やウイルス感染、炎症、一酸化炭素などの関与も指摘されていますが、明らかに関連性が認められるものはまだありません。

猫の肥大型心筋症の好発品種について

以下の猫種で好発がみられます。

アメリカンショートヘア／スコティッシュフォールド／ノルウェージャンフォレストキャット／ブリティッシュショートヘア／ペルシャ／メインクーン／ラグドール

メインクーン、ラグドール、アメリカンショートヘアなどでは家族性に発症する遺伝性疾患であることが知られています。また、ペルシャでも家族性の発症が報告されています。その他にノルウェージャンフォレストキャットやスコティッシュフォールド、ブリティッシュショートヘアなどでも遺伝性の素因が関与している可能性があるとされています。しかし、実際には雑種猫で最も多く認められます。

猫の肥大型心筋症の 予防方法について

健康診断で早期発見に努めましょう。

効果的な予防方法は特にありません。できるだけ早期に発見して、進行しないように抑制してあげることが重要です。特に、兄弟猫や親猫に肥大型心筋症と診断された猫がいる場合は、将来的に肥大型心筋症を発症する可能性が高いので、定期的に心臓の超音波検査を受けることをお勧めします。肥大型心筋症の猫の中には、無症状のまままで治療も必要とせず天寿を全うする猫もいることがわかっています。健康診断などで偶発的に発見されることもあるのですが、無症状であってもその状態を把握してあげる必要があります。発症した時に即座に対応できず、命の危険から猫を守ることにつながります。

猫の肥大型心筋症の 治療方法について

基本的には内科治療を行います。

治療には数種類のお薬が使用されます。よく使用されるお薬には以下のようなものがあります。

- ACE阻害薬：血圧上昇や心肥大に関わるアンジオテンシンの生成を抑える
- β遮断薬：心拍数を抑える、不整脈を抑制する
- カルシウム受容体拮抗薬：心拍数を抑える、左心室拡張能を改善する、血管を拡張させる
- 利尿剤：肺水腫、胸水貯留を抑える
- 抗血小板薬：血栓症予防
- ピモベンダン：強心作用、動静脈拡張作用、強心血管拡張薬、心筋弛緩作用、心筋への血流をよくする作用

どのお薬を使用するかは、進行の程度や出ている症状によって変わります。定期的に検査（レントゲンや心エコー検査）を受け、病期に合った処方をしてもらうことで、進行をできるだけ抑制しましょう。

無症状の場合

左心室に肥厚があっても、左心房の拡大がなく、全く無症状の場合には無治療で数か月間隔で定期的に経過観察を行います。初期から投薬を始める場合もありますが、その有効性はまだ議論の余地が

あり、投薬のストレスをかけるこのデメリットが大きい場合もあります。

左心房の拡大がある場合

左心房が大きく拡大し、血液がうっ滞している場合には、血栓ができてしまう可能性があるため、抗血栓療法を始めます。後述しますが、血栓塞栓症を起してしまつて死の危険もあるため、非常に重要な治療です。

うっ血性心不全症状がある場合には酸素室での管理や利尿剤が必要です。

うっ血が強く、肺水腫や胸水貯留を起して呼吸困難がある場合には、入院して酸素室で少し状態を改善させてから治療を始めます。

胸水が貯留している場合は胸腔に針を刺して胸水を抜く治療を行い、肺水腫に対しては利尿剤で肺のむくみをとる治療を行います。

治療後、酸素室から出ても呼吸が安定している状態になれば、退院して自宅での管理になりますが、一度肺水腫を起してしまった猫では心臓の薬に併せて利尿剤を継続して服用する必要があります。

利尿剤は腎臓に負担をかけることがあるため、定期的に血液検査も受けながら経過観察をしていくことになります。

動脈血栓塞栓症を発症した場合は緊急治療を行います。

血栓が足の血管などに詰まると、劇的な症状が出ます。猫は痛みから興奮して暴れ、血栓が詰まった足は時間の経過と共に回復は望めなくなり、断脚を余儀なくされたり、場合によっては死亡する可能性もあります。緊急治療が必要ですが、発症した時点ですでにかなりシビアな状況です。治療としては、まず鎮痛薬や鎮静薬で猫を落ち着かせ、血栓を物理的に除去する、あるいはお薬で血栓を溶かす治療を行います。

血栓を物理的に除去する治療には麻酔が必要なので、肥大型心筋症で循環状態が悪いことを考えると、非常にリスクが高い処置となります。

多くの場合は点滴で血栓を溶かすお薬を入れ、血流が再開することを期待しますが、血栓が詰まってから時間が経ちすぎていると、その間に足の組織の壊死が始まり、壊れた細胞から出た様々な物質が全身に流れていくことで状態が悪化する(再灌流障害)ことがあり、こちらも注意が必要です。

血栓塞栓症は急激に発症し、そのまま致死的な経過をたどることも多いため、起こらないように予防することが重要です。

Happy Horoscope

2023
6/1~
6/30

幸せを呼ぶペット占い

Aries

牡羊座

3 / 21 ~ 4 / 19

先月に引き続き運気は上昇していますが、その分ちょっとお疲れ気味かもしれません。ゆっくり過ごす時間も取ってあげて。ブラッシングやマッサージをすると、元気いっぱいになるでしょう。



Taurus

牡牛座

4 / 20 ~ 5 / 20

上昇している運気も落ち着いてきているので、ペットたちはのんびり過ごすのが吉です。ベッドや敷物を念入りに掃除して邪気を追い払いましょう。明るい色の首輪はラッキーアイテムです。



Gemini

双子座

5 / 21 ~ 6 / 21

今月のペットは元気いっぱいなので、何か新しいことに挑戦するのもおすすめ。ただし気乗りしないようでしたら無理は禁物です。夜寝る前の歯みがきやブラッシングなどのケアが吉です。



Cancer

蟹座

6 / 22 ~ 7 / 22

ペットの人気運が上昇中です。SNSなどに写真を出すと、注目を浴びるかも。オーナー様にも新しい友達ができるなど楽しい時間が過ごせそう。夜のマッサージは悪い気を追い払います。



Leo

獅子座

7 / 23 ~ 8 / 22

ペットに強いパワーがみなぎっています。オーナー様が褒めたり撫でたりすることで、どんどん元気になるでしょう。ペットとの絆も深まる月なので、一緒に過ごす時間を増やしてみてください。



Virgo

乙女座

8 / 23 ~ 9 / 22

今月は、ペットのおもちゃなどのグッズの見直しやリニューアルがラッキーを呼びます。古くなったものは新しくしてあげましょう。ベッドや敷物は、夏仕様の涼しげなカラーがおすすすめ。



Libra

天秤座

9 / 23 ~ 10 / 23

今月は、なんだかワクワクする出会いがありそう。ドッグランで友達ができたり、おもしろいおもちゃを見つたりするでしょう。その分疲れやすいので夜はマッサージでリラックスして。



Scorpio

蠍座

10 / 24 ~ 11 / 21

体力が充実してパワーがみなぎっている月になりそう。オーナー様も、無理のない程度にペットと一緒に体を動かすとさらにラッキーです。食欲がアップしているので食べ過ぎに注意して。



Sagittarius

射手座

11 / 22 ~ 12 / 21

ペットに困ったことがあっても、動物病院の先生やペット仲間にも助けてもらえる月です。あとから感謝の気持ちを伝えると、さらにラッキーに。爪切りや耳掃除などのケアは吉を呼びます。



Capricorn

山羊座

12 / 22 ~ 1 / 19

ペットもオーナー様もこまめに体を動かすと、ラッキーなことが起こりそう。ちょっと体重が気になる子は、ダイエットがうまくいくでしょう。首輪やハーネスはビタミンカラーを選ぶと吉。



Aquarius

水瓶座

1 / 20 ~ 2 / 18

ペットのトラブルやお悩みが解決できる月です。嬉しい知らせや出会いもありそう。今月のラッキースポットは動物病院。特に悪いところがなくても健康チェックをしてもらいましょう。



Pisces

魚座

2 / 19 ~ 3 / 20

ペットたちが思い切った新しいことに挑戦するのにピッタリの月。「うちのペットには無理」と思っていたこともクリアするかも?ごほうびには、ヘルシーなおやつを用意しておきましょう。



毎日散歩

グルコサミン&イミダゾールペプチド

関節の健康維持



犬用
チキン味
(錠剤)



犬猫兼用
ミルク味
(粉末)



猫用
カツオ味
(錠剤)

【主要成分】グルコサミン、イミダゾールペプチド、プロテオグリカン、コンドロイチン、II型コラーゲン、ビタミンD

💡 こんな症状におすすめ

- ・足を引きずる
- ・段差を上がるのが辛そう
- ・散歩や遊びの時間が減った
- ・立ち上がるのに時間がかかる
- ・下を向いて歩く

3種類から選べる味付けと形状

「犬用：錠剤チキン味」「猫用錠剤カツオ味」、更に錠剤が苦手な子に「犬猫兼用：粉末ミルク味」の3種類をご用意しております。「粉末ミルク味」はそのままフードにふりかけるか、付属スプーン粉末量に対して約4倍の水またはぬるま湯に溶かして与えてください。※犬猫兼用粉末ミルク味はスプーンを付属してお届けします



犬猫兼用



粉末ミルク味



犬用



錠剤チキン味

猫用



錠剤カツオ味

毎日爽快

植物酵素 & 乳酸菌

腸の健康維持



犬用
チキン味
(錠剤)



犬猫兼用
ミルク味
(粉末)



猫用
カツオ味
(錠剤)

【主要成分】 穀物発酵エキス
有胞子性乳酸菌

💡 こんな症状におすすめ

- ・お腹の調子が良くない
- ・水を飲む回数が増えた
- ・口臭や体臭が気になる
- ・痩せてきた
- ・最近元気がない

毎日愛眼

ブルーベリー & ルテイン

目の健康維持



犬用
チキン味
(錠剤)



犬猫兼用
ミルク味
(粉末)



猫用
カツオ味
(錠剤)

【主要成分】ブルーベリー、ルテイン、グリーンプロポリス、アスタキサンチン、メグスリノキ、ムラサキイモ

💡 こんな症状におすすめ

- ・目が充血している
- ・目が白くにごっている
- ・目ヤニが出る
- ・目をかく (目を触る)
- ・涙やけがある



毎日腎活

活性炭 & ウラジロガシ

腎臓の健康維持



犬用
チキン味
(錠剤)

犬猫兼用
ミルク味
(粉末)

猫用
カツオ味
(錠剤)

【主要成分】ヤシ殻活性炭、ウラジロガシエキス、未焼成カルシウム、キトサン、アルギン酸ナトリウム、葉酸、ビタミンB6



こんな症状におすすめ

- 一度にたくさんの水を飲む
- 陰部、腹部をなめている
- オシッコの量や回数が増えた
- オシッコの色が薄くなった
- 陰部、腹部の時に痛そ
- オシッコの時に鳴く

毎日一緒

DHA & EPA

シニアの健康維持



犬用
チキン味
(錠剤)

犬猫兼用
ミルク味
(粉末)

猫用
カツオ味
(錠剤)

【主要成分】DHA、EPA、フェルラ酸、亜麻仁油、イチヨウ葉、ビタミンE、ビタミンB12



こんな症状におすすめ

- 夜鳴きをする
- ぐるぐる同じところを回る
- 意味もなく吠える
- 遊ぶことへの興味低下
- 学習したことを忘れる

毎日美肌

PS-B1 & ローヤルゼリー

皮膚・毛艶の健康維持



犬用
チキン味
(錠剤)

犬猫兼用
ミルク味
(粉末)

猫用
カツオ味
(錠剤)

PS-B1 (乳酸菌生産物質)、ローヤルゼリー、RNA・DNA (核酸)、月見草油エキス末、セラミド、ピオチン、d-α-トコフェロール、β-グルカン



こんな症状におすすめ

- 毛がよく抜ける
- 毛艶が悪い
- 皮膚が赤い
- 毛が固まって抜ける
- 毛が脂っぽくなる
- いつも後ろ足でかいている
- よく前足を舐めている
- 耳を痒そうにしている

毎日健心

コエンザイム Q10 & フランス海岸松

心臓の健康維持



犬用
チキン味
(錠剤)

犬猫兼用
ミルク味
(粉末)

猫用
カツオ味
(錠剤)

【主要成分】還元型コエンザイムQ10、フランス海岸松、L-カルニチン、L-シトルリン、ルンブルクス《ミミズ乾燥粉末》、ゴマエキス、タウリン抽出物



こんな症状におすすめ

- 遊んでいてもすぐに疲れる
- 呼吸が早い (寝ているときも)
- 散歩や運動を嫌がる
- 舌の色が青いまたは白っぽい
- 食欲低下
- 咳をする
- お腹が膨れてくる
- 開口呼吸している (猫のみ)

毎日サプシシリーズ一覧

錠剤タイプ 60粒入り
粉末ミルク味タイプ 60杯入り (付属スプーン付き)
全商品共通 1袋 2,827円 (税込み)

毎日習慣

サラシア&イヌリン

体重・血糖値の健康維持



犬用
チキン味
(錠剤)



犬猫兼用
ミルク味
(粉末)



猫用
カツオ味
(錠剤)

【主要成分】サラシア、イヌリン、桑の葉、バナバ、ギムネマ、マイタケ末、クロム、難消化性デキストリン



こんな症状におすすめ

- ・多飲多尿
- ・食欲増進(初期)
- ・急な体重の増減
- ・食欲不振
- ・元気消失
- ・白内障(急性)
- ・脱水
- ・下痢、嘔吐

毎日良肝

肝臓エキス&プラセンタ

肝臓の健康維持



犬用
チキン味
(錠剤)



犬猫兼用
ミルク味
(粉末)



猫用
カツオ味
(錠剤)

【主要成分】肝臓加水分解物、プラセンタ、酵母、BCAAウコン抽出物、マリアアザミエキス、亜鉛、オルニチン



こんな症状におすすめ

- ・食欲不振、嘔吐、下痢
- ・腹部を押すと嫌がる
- ・お腹が腫れる
- ・水をよく飲む
- ・メレナ(黒色便)
- ・痩せる
- ・元気がない
- ・白目や歯茎が黄色くなる

毎日免活

冬虫夏草&L-リジン

免疫の健康維持



犬用
チキン味
(錠剤)



犬猫兼用
ミルク味
(粉末)



猫用
カツオ味
(錠剤)

【主要成分】冬虫夏草、L-リジン、フェカリス菌、メカブ、メシマコブ、β-カロテン、ビタミンC、鉄分



こんな症状におすすめ

- ・元気がない
- ・免疫力が落ちた
- ・病気にかかりやすい
- ・食欲不振
- ・口内炎がしやすい
- ・痩せてきた
- ・行動範囲が狭くなった

毎日口健

ラクトフェリン&KT-11

お口の健康維持



犬猫兼用
ミルク味
(粉末)

【主要成分】ラクトフェリン、KT-11、脱脂卵黄粉末、甜茶抽出物、ポリグルタミン酸、ナタマメ、アスコフィラン



こんな症状におすすめ

- ・口臭が気になる
- ・ご飯を食べなくなる
- ・歯垢がついている
- ・歯が茶色くなっている
- ・歯茎の色が紫色
- ・歯石がついている

定期便料金表

価格はすべて税込み

下記価格表は公式サイトでご購入いただく際の価格表となります。楽天市場、Amazon、Yahooショッピング、auPAYマーケットでの販売価格は各サイトをご確認ください。

定期コースにお申し込みいただくと、初回は1袋998円でお届けします。2回目以降も通常価格の10%~32%引きの特別価格でご提供となります。お得な定期コースは、「毎月1度」、「2ヵ月ごとに1度」、「3ヵ月ごとに1度」の3つのコースですが、与え方に合わせてコースの変更や解約などいつでも承りますのでお気軽に始めてください！※定期コースの解約・変更などについて左の「お得な定期コースについて」をご確認下さい。

※定期コースの袋数は最大20袋（1商品当たり）までとさせていただきます。※初回998円の特典は、お届け先が同一の場合は1回限りのご利用となります。

※下記袋数以上はホームページで割引をご確認ください。

毎月お届けコース

数量	初回お届け	2回目以降(割引率)	1袋あたりの価格
1袋	998円	2,544円(10%引)	2,544円
2袋	1,996円	4,920円(13%引)	2,460円
3袋	2,994円	7,125円(16%引)	2,375円
4袋	3,992円	9,160円(19%引)	2,290円
5袋	4,990円	11,030円(22%引)	2,206円

2ヵ月ごとにお届けコース

数量	初回お届け	2回目以降(割引率)	1袋あたりの価格
2袋	1,996円	4,808円(15%引)	2,404円
3袋	2,994円	7,125円(16%引)	2,375円
4袋	3,992円	9,384円(17%引)	2,346円
5袋	4,990円	11,590円(18%引)	2,318円
6袋	5,988円	13,740円(19%引)	2,290円

3ヵ月ごとにお届けコース

数量	初回お届け	2回目以降(割引率)	1袋あたりの価格
3袋	2,994円	6,786円(20%引)	2,262円
4袋	3,992円	8,932円(21%引)	2,233円
5袋	4,990円	11,030円(22%引)	2,206円
6袋	5,988円	13,062円(23%引)	2,177円
7袋	6,986円	15,036円(24%引)	2,148円

ご利用ガイド

注文方法について

ご注文はインターネット（当社WEBサイト・公式楽天市場・公式Yahooショッピング・公式Amazon・公式au Wowma!）お電話、挨拶状添付の注文はがきにて受け付けております。

インターネットからのご注文▶

インターネットは24時間いつでもご注文を受け付けております。購入したい商品の「カートに入れる」ボタンを押して、注文画面にすすみずみ。その後は入力フォームに必要項目をご入力いただき、表示される案内に沿ってご注文ください。注文が完了しますと、注文確認後の自動配信メールが届きます。万が一届かない場合には、以下の可能性が考えられます。

- ・メールアドレスが間違っている。
- ・迷惑メールと間違えられて、迷惑メールのボックスに入っている。

以上をご確認のうえ、それでも届いていない場合は、下記のフリーダイヤルまでお電話ください。

ウィズペティお客様窓口 0120-15-15-04 受付時間 9:00~21:00(年末年始のぞく)

電話でのご注文▶

お電話でのご注文の際はホームページをご覧いただき、注文する商品をご確認ください。

お決まりになりましたら、下記のフリーダイヤルまでお電話ください。

☎ 0120-15-15-04 受付時間 9:00~21:00
(年末年始のぞく)

※お電話でのご注文のお支払い方法は、NP後払い、登録済みクレジット決済、代引きのみとなります。

初めてのクレジットカード支払い、楽天ペイ・Amazonペイご希望のお客様は当社公式WEBサイトよりご注文ください。

お支払い方法について

クレジットカード▶

インターネットからご注文のお客様のみご利用いただけます。

代金引換(ヤマト運輸)▶

ヤマト運輸の「宅配便コレクト」をご利用いただけます。

商品お届け時に、宅配ドライバーに代金をお支払いください。

手数料：330円※定期コースは無料

NP後払い(コンビニ・郵便局・銀行)▶

コンビニ・郵便局・銀行・LINEペイで後払いできる安心・簡単な決済方法です。

請求書は、商品同梱されますので、到着から14日以内にお支払いをお願いします。

LINEペイは請求書のQRコードをLINEのQRコードで読み取ることでお支払可能です。

※注意・後払い手数料：220円 ※定期コースは無料

※後払いのご注文には、株式会社ネットプロテクションズの後払いサービスが適用され、同社へ代金債権を譲渡します。当社および同社は、各社保有する個人情報をサービスの範囲内で相互に提供します。下記のURLから、NP後払い利用規約及び同社のプライバシーポリシーを確認の上、これらに同意して後払いサービスをご利用ください。 <https://np-atobarai.jp/terms/atobarai-buyer.html>

楽天ペイ・Amazonペイ▶

楽天会員とAmazonに登録しているクレジットカードでお支払いが可能です。

楽天ペイはご購入金額に対して1%のポイントも貯まります。

※事前に楽天・Amazonへの会員登録（クレジット登録）が必要です。

お届け・送料について

お届けについて▶

お届けはネコポス（ご自宅のポストに投函）並びにヤマト運輸宅急便（代引き・時間指定のみ選べます）となります。

※購入数が10袋以上の場合はヤマト運輸の宅急便となります。

送料について▶

ネコポス：220円 ヤマト運輸宅急便：550円 ※定期コースは無料

商品のお届け時期について▶

ご注文いただいたお日にちから3日~5日ほどでお届けします。

返品・交換について

ウィズペティでは初めての定期購入のお客様に限り、ご購入後に万一反犬・愛猫に合わなくても安心の30日間安心返金保証をお付けしています。また、通常購入におきましても、商品の欠陥や不具合による返品・交換は弊社にて送料を負担させていただきます。

返金について▶

返品商品到着確認後、10日以内にご指定口座にお振込致します。

返品・交換連絡先▶

0120-15-15-04

所在地：〒225-0003 神奈川県横浜市青葉区新石川1-9-3 北芝ビル4階

担当者：藤本



愛する家族といつまでも「一緒に」=「with」。

私たちウィズペティは

オーナー様の大切な愛犬・愛猫への想いを

一番に考え、一緒に支えあう

コンパニオンアニマルパートナーとして

CSR活動に取り組んでいます。

ウィズペティが加盟する団体



公益財団法人
日本盲導犬協会

公益財団法人
日本盲導犬協会



公益社団法人
日本愛玩動物協会
愛玩動物飼養管理上・ペットオーナー様会

公益社団法人
日本愛玩動物協会



日本動物看護学会

日本動物看護学会



公益社団法人
横浜市獣医師会



公益社団法人
川崎市獣医師会