

[会報誌]



×



ウィズ倶楽部

Vol. **99**

毎月発行
2024/01

「もっと知りたい」「正しい知識を身につけたい」をお届けする情報誌。



犬猫向け記事byウィズペティ

- 愛犬・愛猫の防寒対策のコツは？
お家の中で快適に過ごすために..... p04
- 長寿化しつつあるペットたち
犬と猫のシニア期を迎える準備..... p08

人向け記事byウィズメディカ

- いよいよ注意！
冬場の乾燥による健康トラブルについて..... p20
- 管理栄養士が解説
トランス脂肪酸の特徴や安全性などの不安について..... p24

Vol. 99

[会報誌]

ウィズ倶楽部



ithpety

<https://withpety.com/club/>



ithmedica

<https://withmedica.com/club/>

犬猫向け記事byウィズペティ

- P04** 愛犬・愛猫の防寒対策のコツは？
お家の中で快適に過ごすために
- P08** 長寿化しつつあるペットたち
犬と猫のシニア期を迎える準備
- P11** 犬の健康診断！
血液検査と病気の関係
- P13** 保護したら
野良猫を飼うためには？
- P15** 犬の病気辞典
犬のレッグ・ペルテス病について
- P17** 猫の病気辞典
猫の鼠径ヘルニアについて
- P19** 幸せを呼ぶペット占い

人向け記事byウィズメディカ

- P20** いよいよ注意！
冬場の乾燥による健康トラブルについて
- P24** 管理栄養士が解説
トランス脂肪酸の特徴や安全性などの不安について
- P26** 「水溶性」「不溶性」
2種類の食物繊維の違いとは？



ウィズペティ犬猫病気辞典
YouTubeチャンネル
開始のお知らせ

2021年2月3日 犬猫病気辞典のYouTubeチャンネルを開設を
いたしました。毎週火曜日・木曜日に動画をアップいたします。
ぜひ皆様の【チャンネル登録】をよろしくお願いいたします。
YouTubeで「ウィズペティ」で検索、またはQRコードからアクセ
スをお願いします。



チャンネル
登録よろしく
お願いします。



愛犬・愛猫の防寒対策のコツは？お家の中で快適に過ごすために

お部屋 暖房のコツ

ポイント 01

部屋全体を
温めるなら
エアコンがおすすめ



お部屋全体を温めるのなら、火を使わないエアコンが安全でおすすです。留守番中でも、安心して温めてあげられます。暖かい空気は上に溜まりやすいので、サーキュレーターなどで暖気を循環させることが大切です。エアコンの風が愛犬・愛猫に直撃していないかも確認してください。

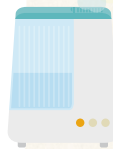
ポイント 02

留守中は
リモコン置き場
に注意

テーブルの上などにリモコンを置きっぱなしにしないようにします。ネコちゃんがりモコンを踏んで、エアコンを切ったり、温度を変えたりする恐れがあるためです。誤って落とすなどのトラブルもあります。リモコンは、引き出しや扉のついた棚などに入れておく習慣をつけておく心安心ですよ。

ポイント 03

乾燥し過ぎに注意



エアコンを使うとどうしてもお部屋が乾燥します。ファンヒーターの前を動かない子もいるでしょう。するとワンちゃんネコちゃんの皮膚が乾燥してカサカサになりがち。触れ合ったときに静電気が発生しやすくなる恐れもあります。加湿器を使うなど、湿度にも気を配ってあげましょう。



麻布大学獣医学部環境畜産学科（現・動物応用科学科）卒
ペット栄養管理士 伊藤悦子

ストーブには ガードを付ける

石油ストーブやガスストーブ、薪ストーブなど火を使う暖房器具はヤケドのリスクがあります。いたずらによって火災が起る恐れもあるので、直接触れないようにガードを付けてください。火を使う暖房器具を使用する際は、愛犬・愛猫から目を離さないようにしましょう。



床暖房の部屋は 「逃げ場」を作る

リビングなどに床暖房を設置している場合は、部屋の隅にスノコなどを置いて体を冷やせる逃げ場を作ることも大切です。いつも床暖房で寝ていると体が温まりすぎて、熱中症になる恐れがあります。特にエアコンなどを併用しているときは注意が必要です。人間は少し寒いですが、お部屋は出入りができるようにドアを開けておくなど配慮してあげましょう。

スノコ以外にも、ワンちゃんのためには一段高いベッドを置く、ネコちゃんのためにはキャットタワーを設置するなどおすすです。体調不良やシニアなど移動が難しい子は、ときどき飼い主さんが移動させてあげましょう。



愛犬・愛猫の防寒対策のコツは？お家の中で快適に過ごすために

愛犬・愛猫の体を温めるコツ

ポイント 01

ペット用ホット カーペットを利用

冬はペット用のホットカーペットを使うのもいいですね。温度を選べたり、タイマーがついていたりするタイプが便利です。

特に保温が大切な子犬や子猫、病中病後の子、シニアの子は体をしっかりと温められます。お漏らしが心配な愛犬・愛猫には、防水加工がしてあるタイプを選びましょう。コードはかみつき防止などの加工がしっかりしているタイプがおすすです。

ポイント 02

ハウスタイプや ドームタイプの ベッドで暖かく

暖かく眠れるベッドも設置してあげましょう。お家のような形をしたハウスタイプやドームタイプのベッドは、冷気から愛犬・愛猫を守ってくれます。ホットカーペット用にコードが通せるようになっていたタイプは便利です。特に寒がりの子には、寝袋タイプなど体をすっぽり包むベッドがいいでしょう。

ポイント 03

電気不要でも 暖かいマット も便利

電気を使わなくても保温性が高いマットも販売されています。電気を使用しないので、夜間や留守中も安心です。普段からコードをかじる癖がある愛犬・愛猫でも安心して使えます。布類をなめたりかんだりする愛犬・愛猫には、頑丈なマットを選んでください。

ポイント 04

湯たんぽ

ペット用の湯たんぽを使用するのもいいですね。ベッドやマットに併用すると、暖かさが増します。

熱いお湯を入れるので、飼い主さんも愛犬・愛猫もヤケドには十分注意をしてください。電子レンジで温めるタイプなら、お湯を沸かして入れる手間が省けます。



暖房器具やグッズを使うときの**注意点**

器具やマットは 定期的にチェック・お手入れ

エアコンやストーブ類、ホットカーペットは、定期的な確認やお手入れも大切です。
エアコンのフィルターの掃除もこまめに行いましょう。ベッドやマットの汚れや抜け毛は取り除きます。洗えるタイプは、洗濯の指示に従って洗いましょ。う。
天日干しなどもおすすめです。
ベッドやマットは、ほつれや破れがあったら誤飲を避けるためにもすぐに処分します。



愛犬・愛猫の 体調の確認も大事

寒がっていないか、逆に暑がっていないかなどこまめにチェックしましょう。

「暖房を入れていたのに、窓からの冷気で寒がっていた」「暖めすぎて熱中症になった」などのトラブルを防ぐためです。特に子犬・子猫、妊娠中、病中病後、シニアの子はちょっとした温度変化で体調を崩しがち。自分で移動できない場合は、飼い主さんが快適な場所に移動させてあげましょう。体調不良になった場合は、早めに動物病院を受診してください。



寒い冬も愛犬・愛猫が暖かく快適に過ごせるように飼い主さんは環境を整えてあげましょう。お家や愛犬・愛猫の状況に合わせて、暖房器具を適切に使ってください。ヤケドなどのトラブルや暖め過ぎによる熱中症にも注意してあげましょう。体調をこまめにチェックすることも大切です。



長寿化しつつあるペットたち、 犬と猫のシニア期を 迎える準備

シニア期にはペットの体に様々な変化が起こります。

しかしその変化をあらかじめ知っておくことで、老化によっておこる体調不良の進行をおさえたり、シニア期になりやすい病気への対策を早期にとることができま

健康診断などをうまく活用して食事内容や生活環境を見直し、ペットのシニア期とうまく向き合っていくしましょう。

獣医師 齋藤厚子

愛犬・愛猫にはどんなに年をとっても元気でいてほしいものですよ。ペットの健康に関する飼い主さんの意識の高まりや、良質なペットフードの開発、獣医療の発達などによって、ペットの寿命は年々のびつつあります。その結果、ペットの中には15歳を超えて生きる犬猫が増え、さらに猫では20歳以上という高齢猫も見られるようになりました。しかしこういったシニア・ハイシニア期には加齢に伴って様々な体の変化が起こります。せっかく長生きしてくれるのですから、できるだけ病気をせずに元気で過ごしてほしいですね。健康寿命を延ばすためには、シニア期に入る前から健康管理や生活の中で気を付けておくことが、良きことがいくつもあります。またそれだけでなくシニア期の体の変化に対応した生活環境の改善、怪我を防ぐための工夫、介護が必要になった時に向けての心づもりをしておくことで、飼い主さんのペットの年齢に対する意識が変わり、いざというときに焦らず対応できるようにもなります。どんな状態になった場合でも愛するペットたちとできるだけ長く楽しく快適に生活できるように、どんな準備をしておく

と良いのかお話しします。

シニア期は何歳から？

動物とヒトでは年齢を重ねる速さが異なります。犬猫では特に成長期のスピードが速く、多くは1歳で成犬・成猫の状態まで成長し、そこから先は1年で大体ヒトでいう4歳ずつ年をとっていくとされています。犬と猫、また小〜中型犬と大型犬、一般的な大きさの猫と大型猫でも成長速度や寿命の差はありますが、犬も猫も7歳を過ぎたらシニア期に突入しつつあると考えておきましょう。しかし近年はハイシニアという言葉も頻繁に見かけるようになると、長寿の犬猫が増え、15歳以上の犬猫や、猫では20歳以上まで生きる個体もみられるようになってきました。愛犬・愛猫が長く生きてくれることはとてもうれしいことです。が、年を重ねることによって体には様々な変化が訪れるため、それらにどう向き合っていくかが重要になってきます。

シニア期に起こる体の変化

シニア期とされる7歳を過ぎた頃から見られる体の変化にはどのようなものがあるでしょうか。見た目にはわから

なくても徐々に体の代謝が落ち始め、筋力の低下や視力や聴力の変化、性格の変化なども見られるようになります。また行動の変化として、食べるのが遅くなる、トイレの失敗、昼夜の逆転、夜中の吠えなどがみられるようになることもあります。それと同時にこの時期からは様々な内臓疾患や関節疾患なども見られるようになります。中でも、多くの腫瘍性疾患等は10歳以上で発生率が上がります。「年をとってなんとなく大人しくなった、寝ていることが多くなった」と思っていたら実はそれが病気のサインだった、ということもあり注意が必要です。このような変化の中には明らかに様子が変わったとわかるものもありますが、初期症状がわかりにくく、明らかな症状が現れてしまった時にはすでにある程度進行してしまっていることが多い疾患も沢山あります。加齢に伴って起こる変化の中からそのような疾患をできるだけ早く見つけることができれば、進行する前にケアを始めることで病気がうまく付き合うことができ、持病があっても症状を抑えて健康寿命を長くすることにつながります。そのためにはどうしたらいいのでしょうか？

健康診断を活用しましょう。

病気の有無を調べるためには定期的な健康診断を受けることをお勧めします。健康診断の内容は病院によって異なりますが、飼い主さんからのリクエストがあれば動物病院で希望の検査を受けることができます。一般的に行われる検査としては、視診・触診・聴診などに加え、血液検査・尿検査・便検査などが挙げられます。

それに加え必要に応じてレントゲン検査・超音波検査・心電図検査なども加えれば、体で起っている多くの異常を検出できます。CT検査やMRI検査もしてほしいという飼い主さんもいらっしゃるかもしれませんが、これらの検査は検査中に動いてしまうと実施が難しく、動物ではほとんどの場合麻酔をかけて行う検査であるため、一般的な健康診断としては行われず病気の診断に必要な場合にのみ行われます。視診・触診・聴診では皮膚や眼、歯の状態、体の痩せ具合や筋肉の付き方、関節の動きの異常、しこりの有無、心臓や肺の音の異常などをチェックします。また血液検査では肝臓や腎臓が正常に機能しているかどうか、貧血など血液自体の異常がないか体のどこ

かで炎症などが起っていないかどうかなどの他、甲状腺や副腎などホルモンの疾患の可能性を検査できます。中にはこれらの検査を行っても検出できない病気もありますが、加齢とともに発症しやすい多くの病気を早期発見できる可能性があり、また病気がない場合であっても定期的に検査しておくことで体調不良が起った際に変化がわかりやすくなります。

検査結果を活用しましょう。

健康状態を把握することは食事内容の見直しに役立ちます。一般的なシニア用の総合栄養食でいいのか、関節や腎臓、心臓などの内臓のケアに特化した食事の方がいいのかなど、検査結果を踏まえた上で決定できるのです。また軽微なものでも将来的に体のトラブル・不調に発展する可能性のある異常を見つけることは大きな意味があります。例えば早期に発見された関節炎などの場合は、症状を悪化させないためにサプリメントなどで補助的に関節ケア成分を補給したり、負担のかかりにくい適切な運動の仕方を指導してもらったりしながら、体重管理の必要性なども実感することができま

す。肥満傾向の場合はより計画的に無理のないダイエットが可能になります。シニアに突入してすぐに足腰が立たないほど筋力が低下してしまう犬猫はあまりいません。そのため元気なうちに減量が必要と診断されれば、適正体重を目指した食事管理と過度に負担のかからない運動(お散歩など)で筋力の低下を防ぎ、より効果的に理想的な体型を目指すことができます。しかしすでに心臓病などを発症してお散歩にも出ることができない場合や、関節炎などで強い痛みを発症してしまつてからでは運動による体重管理や筋力維持が難しくなってしまう。そのような状態は健康寿命を縮めてしまつてしまつてしまいます。

つまり、一見元氣に見える時期に健康診断を受けることが体の問題点の早期発見につながり、それに対する幅広い選択肢から負担の少ない方法で最適な治療が可能になるのです。せっかく健康診断を受けるのですから、その結果もつまたく活用してあげましょう。健康診断を受ける間隔は体の状態によつて様々ですが、半年〜1年に1回程度を目安に受けておくことをお勧めします。

予防できる疾患はしっかり予防しておきましょう。

感染症の予防に関しては多くの飼い主さんにその重要性が浸透してきているため、定期的な予防接種や犬のフィリア感染症の予防薬投与、ノミやダニなどの予防薬などについては毎年しっかりと行っているご家庭の方が多いでしょう。ですが中にはワクチンや薬剤の副作用などを懸念して予防が十分にできていないケースや、なんとなく忘れてそのままになっているケースもあります。混合ワクチンで予防できる感染症に関しては、感染発症してしまつと致命的になる病気も含まれています。特に体力の低下した高齢動物ではそのリスクが高いため、可能であればさらに体力が低下してしまつ前に予防接種を受けて少しでも免疫を付けておきたいところです。ワクチンに対するアレルギー反応が強く出てしまう場合や、体調がすぐれずワクチンを打つことが負担になりそうな場合には、かかりつけの獣医さんと一度よく相談してみてください。必要に応じて、抗体価検査で病気に対する免疫がどれくらい残っているかを検査してワクチン接種の間隔を検

討する、2種混合ワフクチンなど病気の種類を絞って予防接種することを検討する。あるいはペットホテルやドッグランなど多くの動物が集まるような場所には連れて行かないようにするなど、様々な対応策を提案してもらえぬと思います。健康状態に問題がなければやはり必要な予防接種などを定期的に受けておくようにしましょう。

生活環境を

一度見直しみましょう。

シニア期に突入したら、お部屋の中を一度見直してみましょう。関節疾患を抱えている犬猫や肥満傾向の動物、あるいは筋力の低下し始めた動物は、滑りやすい床で走り回った際や高所への飛び乗り・飛び降り時、または段差を超える際にふいに躓いて怪我をしてしまうことがあります。若い時には勢いよく転んでも平気だったとしても、目に見えないところで体の衰えが進んでいるシニア期には靱帯を損傷したり骨折してしまったり、椎間板ヘルニアを発症してしまったりなどがあるため、室内でも安全に運動できるように年齢に応じた改良を少しずつ加えてみましょう。

よく滑っている床には滑りにくいマットを敷く、よく飛び乗る場所にはスロープを設置する、キャットタワーなどはステップの数を増やす、ぶつかって眼などを傷つけそうな角にはコーナークッションを設置するなどといった対策が可能です。またそれと共に爪が伸びすぎていないかどうか、パッドの間の毛が伸びてパッドを覆っていないかどうかなどといった動物の体のチェック。ケアもこまめにしましょう。足腰が弱って歩くことが負担になっているような場合には、トイレの設置場所をアクセスしやすい場所に移動したり、トイレやベッドを入りやすい形状のものに変更することも検討すると良いでしょう。

介護が必要になる可能性も考慮しておきましょう。

ハイシニア動物が増える中で、せむしあらかじめ心づもりしておいてほしい点があります。それはペットに介護が必要になった場合のことです。夏は比較的元気だったペットが、冬になるころには立てなくなってしまうというケースはよくあります。それ程ペットたちの過剰な時間はヒトよりも早いのです。必要になった時に準備できればいいので、あらかじめ

購入しておく必要はありませんが愛犬・愛猫が寝たきりになってしまったらどんなものが必要になりそうか、どんなグッズがあるか、便利なのか、ペットシヨップやペット用品のカタログなどをチラリと見ておくのも良いでしょう。小型犬や猫の場合には寝たきりになった時に床すれがでにくいような低反発のマットやオムツなどがあれば安心です。しかし中型犬や大型犬の場合にはそれだけでは不十分かもしれません。体が大きい分、ペトを寝返りさせたり移動させることが自体が大変な場合があり、せむしに屋外でしか排泄しない習慣がある場合はよりよろしく歩くペトを支えながら移動する必要があると思います。その場合は腰などを支えて介助できるハーネスのようなものがあると便利です。またペットの長寿化に伴い問題となりつつあるのが認知症です。

認知症には効果的な治療方法はなく、症状を軽減したり、夜じつかり寝てくれるように寝つきを良くするお薬などが対症療法的に処方される程度です。そのため、ある程度覚悟を持って臨まなければ飼い主さんがお世話に疲れてしまうことも少なくありません。認知症の症状の一つには無目的に歩く徘徊があり、普段は入ることがないような狭い場所に

入り込んで出られなくなったり、階段や高所から転落してしまったり可能性もあります。そのような場合には部屋の中にサークルやゲートを設置して、危険な場所に入り込めないように対策すると良いでしょう。このような状態になった時は家族全員で愛犬・愛猫を見守り、サポートしてあげることが必要です。いざというときに家族みんなで向き合っていけるように話し合っておくことも大切ですね。

終わりに

今回ご紹介したシニア期の犬猫の体の変化やそれに対する飼い主さんの準備はあくまでも比較的多くみられるものについてです。高齢になっても割とずっと元気な子もいますし、引越いや環境の変化によって思ったより早く加齢性変化が進むこともあり、どんなタイミングでどんな変化が出てくるかはその子その子によって異なります。大切なのはそんなペットたちの様子を家族皆で共有し、必要な準備を検討していくことではないでしょうか。高齢になったペットたちが安心して穏やかな老後生活を送れるように、愛犬・愛猫のシニア期をサポートしてあげましょう。

犬の健康診断！

血液検査と病気の関係

今回は健康診断の中でも「血液検査」に焦点を当てて、項目別に説明をしていきたいと思います。

動物看護師 宮井智美



最近、かかりつけの動物病院から健康診断を勧められたことがある方もいらっしゃるのではないのでしょうか？

多くの動物病院では春や夏など、定期的に健康診断キャンペーンを行っています。

ただ、健康診断といっても血液検査から始まり超音波検査やレントゲンまで検査の内容は多岐にわたります。そのため体の不調がどのような形で表れてくるか良くわからないことも多くあると思います。

そこで今回は健康診断の中でも「血液検査」に焦点を当てて、項目別に説明をしていきたいと思います。

犬の健康診断の目的とは

近年は、動物医療の発達に伴い犬の平均寿命も伸びてきています。犬の成長は人間の4〜7倍早いと言われており、小型犬であれば11歳で人間の年齢にすると還暦に値します。

そのため老化も早く、病気の進行

も早くなりがちで、病気の早期発見がとても大事になるのです。

健康診断で血液検査を行うことによって病気の早期発見・早期治療が可能になります。

体重測定や聴診、触診などの簡単な健康診断であれば生後間も無くしてワクチン接種や不妊手術などで行うことが多いですが、その後も可能な限り1年に1回を目的に健康診断を受けると良いでしょう。

犬は1年で4歳程度歳を取りますので、7歳くらいでシニア期に入ります。シニア期になると増えてくる病気が多くあるため、7歳を超えたころからは1年に2回程度健康診断を受けることが理想とされています。

犬の健康診断の種類

一言で健康診断と言っても内容は様々です。

● **触診**…身体を触って健康状態の変化を探します。身体にあるリンパの大きさや、腫瘍が無いかなど

うかなどを確認し、異常があればその他の検査を行います。

● **聴診**…主に心臓の雑音を確認するためにを行います。

心臓病などの場合、犬では雑音を確認できることが多く、早期の段階からの治療がとても大事となります。

● **レントゲン検査**…主に胸部・腹部のレントゲンを撮影します。心臓の大きさや結石の有無、骨格まで様々ながわかります。

● **超音波検査**…心臓の検査や肺の検査の場合は胸部の超音波検査、肝臓や腎臓、腸などの検査の場合は腹部の超音波検査が行われます。

レントゲンよりも動きなどより詳しく見ることが出来ます。

● **血液検査**…臓器や機能が正常に動いているかどうか、どこかに異常が生じていないかどうかを調べる検査です。各臓器ごとに複数の項目があり、それぞれの値を見ながら診断します。また血液の中の赤血球や白血球の数を数える血球計算も行われます。

血液検査の項目

血液検査の項目は非常に多くあり、何がどの臓器に影響しているのかがとても重要になります。そこで、影響を与える臓器や検査項目ごとにまとめて、ご説明していきたいと思います。

① 完全血球計算

CBC(Complete Blood Count)と言われる検査です。専用の機械を使って、血球の大きさや数を調べます。体の中の状況判断に重要な判断材料となります。

● **赤血球数(RBC)**…赤血球の総数。低いと様々な原因による貧血、高いと脱水や赤血球増加症などが疑われます。

● **ヘモグロビン濃度(HGB)**…赤血球の主成分である色素であるヘモグロビンの濃度を調べます。ヘモグロビンは酸素を運ぶ重要な役割を持ちます。

● **ヘマトクリット値(Ht)**…簡単に言うところ「血液の濃さ」を表します。血液中に占める赤血球の容積の

割合を示します。低いと貧血、高いと脱水症状などによる血液凝縮が疑われます。

● **平均赤血球容積(MCV)**…赤血球ひとつが持つ、平均的な容積です。

● **平均赤血球ヘモグロビン量(MCH)**…赤血球ひとつが持つ、平均的なヘモグロビンの量です。

● **平均赤血球ヘモグロビン濃度(MCHC)**…赤血球に含まれるヘモグロビンの量を平均した値です。

● **総白血球数(WBC)**…血液の中の白血球の総数です。炎症や感染、体内の異物などで増加し、ウイルスの感染などで減少します。さらに好中球・リンパ球・単球・好酸球・好塩基球と呼ばれる白血球の数を調べることによって貧血の種類や寄生虫感染の有無などを判断することができます。

② 肝臓に関係する血液検査項目

● アルカリフォスファターゼ(ALT)

…肝臓および骨から分泌される酵素で、肝臓の疾患や閉塞性黄疸などを示す際に異常値が現れることがあります。

ることがあります。

● **アスパラギン酸アミノトランスフェラーゼ(AST)**…主に肝臓と筋肉で見られる酵素で、肝臓の損傷や疾患を示すための指標として使用されます。

● **アルブミン(ALB)**…肝臓が合成する主要なタンパク質で、肝機能の低下やタンパク質合成の問題を反映することがあります。

● **ビリルビン(TBil)**…肝臓で生成された胆汁に関連し、肝臓の機能障害や閉塞性黄疸を示すための指標です。

③ 腎臓に関係する血液検査項目

● 尿素窒素(BUN)

…腎臓が尿中に排出するべき尿素の量を示します。腎機能の低下はBUNの上昇を引き起こすことがあります。

● **クレアチニン(CREA)**…筋肉の代謝によって生成される物質で、腎臓からの除去によって体から排出されます。腎機能低下はクレアチニンの増加を引き起こします。

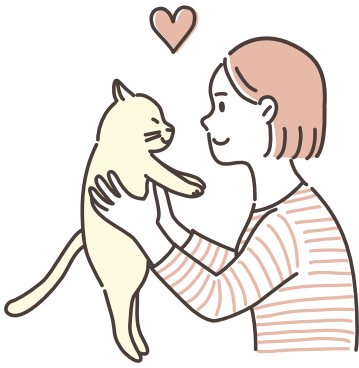
● **尿酸値**…プリン体の代謝物で、腎臓が排泄します。腎臓の機能低下は尿酸の異常値を引き起こすことがあります。

● **SDMA**…腎臓から排泄される細胞の代謝産物である対称性ジメチルアルギニンのことです。食事や筋肉量などの影響は受けず、腎機能のわずかな低下で上昇します。

おわりに

いかがでしたでしょうか？今回は健康診断で行われる血液検査の項目別に、簡単に説明させていただきました。ただきました。

多くの動物病院では健康診断の結果表に参考標準値や異常値、それが何を示すのかが記入してあると思いますので、血液検査の結果と合わせて確認できると良いですよ。また、少しでも不明点や疑問点があった場合にはしっかりと獣医師と相談し、治療についてアドバイスを受けましょう。犬の健康に健康診断は不可欠です。長く健康やかに一緒に生活するため、元気づなうちから動物病院で健康診断を受けるようにしましょう。



野良猫を飼うためには？ 保護したら

道端で野良猫を保護した!ということがあるかもしれません。
野良猫を保護した場合、そのまま飼うことはできるのかを紹介していきます。

愛玩動物飼養管理士 國澤莉沙

野良猫を保護したら？

野良猫がよく家に遊びにきていて気になる、保護したいと考えている方もいるかもしれません。原則として、その猫は本当に野良猫なのかをまずは確認しましょう。地域でお世話をしている地域猫という可能性もあります。

また、首輪をつけている場合には飼いだり外で散歩しているケースもあります。野良猫だと確認するために、近所の方に聞いてみると良いでしょう。

家の庭などに遊びに来る人慣れた猫であれば、そのまま家の扉を開けて招き入れると良いです。道端などで弱っている猫を保護したときには、キャリーケースやダンボールなど一時的なお家を用意して、入れてあげましょう。どちらでも野良猫を保護した場合に、まずは動物病院に連れていきます。

野良猫は、ノミダニなどの外部寄生虫や猫風邪など感染症にかかっ

ている可能性があります。

ノミダニの駆除や感染症の有無など血液検査などをしてもらい、診察してもらいます。

場合によっては、シャンプーなどのお世話も必要になるでしょうが、野良猫は警戒心が強く飼いだり猫のようにすんなり触らせてくれない場合が多いです。できれば動物病院を受診する際には、洗濯ネットに入れてから連れて行くとスムーズに診察してもらえます。

治療してもらったら、あとはお家に連れ帰って猫用のケージを用意して、環境に慣れるまではそちらのケージで生活してもらいます。

お世話も最低限に留めておき、猫に負担がかからないようにケージに毛布などをかけておき少しでも安心して過ごせるように配慮しましょう。

保護した直後は

体調の変化に注意

今までのびのびと外の世界で過

していた野良猫がいきなり室内に入れられて、人がいる生活になれるまでにはそれなりに時間がかかります。保護された際や動物病院への受診、移動などですぐならからず猫に負担をかけてストレスを与えていることを、把握しておくべきです。特に保護直後〜1、2ヶ月は急な体調の変化に注意しましょう。

ストレスから食欲不振、下痢や嘔吐、脱毛、体を痒がるなど様々な体調不良がでる場合があります。脱毛や体を痒がる場合には、ノミやダニの外部寄生虫がついていたり、皮膚炎など皮膚のトラブルを起している可能性があるため、動物病院にて診察を受けるようにしましょう。

下痢や嘔吐は体調不良のサインとして、出やすく見つけやすいです。便は健康のバロメーターであり、毎日状態をチェックして観察するようにしましょう。

特に子猫やシニア猫を保護した場合には、成猫よりも免疫力が弱く体調不良にもなりやすいため、少しでも異常があれば受診するのがおすすめです。

1日で下痢が落ち着くならば、それほど心配は要りませんが、あまりにも続くとお水症状をおこして、命の危険もあります。

猫は比較的水を飲むのが少ない子も多く、脱水症状になりやすいと言われています。

ご飯をウェットフードに変えたり、水分量の多い液状のおやつを与えたりと猫に水分を摂取させることを意識してみましょう。

保護した後はどうする？

道に野良猫が弱っていて保護したけど、そのまま飼いつけるのか、里親さんを探すのかなど猫ちゃんの保護後の行く末はできれば、保護する前に決めておくべきです。すでに猫を飼っている方は、多頭飼育できるのか、先住猫との相性

などをよく考えた上で保護を実行するようになります。

保護した後に無責任に猫ちゃんの行く末を決めてしまうことは避けるべきです。また、里親さんを募集する場合にはチラシなどを作成して近所の動物病院やお店などに貼らしてもらおうようお願いすると良いでしょう。

ネットなどでも里親募集のサイトなどがあるため、そちらに登録するのもよろしいかと思えます。

注意したいのが、ネットなどでは特に直に何回か会った上で里親さんの飼育環境やこれまで猫を飼った経験があるかなどを確認して、信頼できる里親さんに譲渡します。

近年悪質な目的で猫ちゃんを引き取るトラブルも発生しています。保護した野良猫が幸せになれるように譲渡先は慎重に決めるようにしましょう。

もしも、自分1人で里親探しを実行するのが難しい場合には、保護猫の譲渡会を開いている動物

愛護団体などに問い合わせ、アドバイスなどをもらうことより安心です。保護した野良猫が飼い猫として、幸せに暮らせるように尽力します。

まとめ

野良猫を保護した時の対処法について、紹介しました。

野良猫を保護した場合には、まずは動物病院にて、診察を受けるようにしましょう。野良猫として元々生きていた子は大変警戒心が強く、なかなか捕まえることが難しい場合もあります。何日か時間をかけて慣らしていき、保護するようになりましょう。

そして、譲渡先を決める場合には慎重に野良猫が幸せな飼い猫になれるように努めましょう。



おすすめ商品

毎日爽快 植物酵素&乳酸菌



猫用
カツオ味
(錠剤)

犬猫兼用
ミルク味
(粉末)

腸の健康維持に

「毎日爽快 植物酵素&乳酸菌」は腸の健康のために6種類の成分(植物発酵エキス(プロアタージェ・アマラーゼ・リパーゼ・セルラーゼ・ラクターゼ)、生きて腸まで届けることにこだわった有胞子性乳酸菌、ビフィズス菌、ビタミンB2、ビタミンB6、ビタミンC)を配合しています。安心安全の国産品質、GMP、ペットフード安全法、残留農薬のポジティブリストに基づき、香料・着色料・保存料・化学調味料を使用せずに製造しています。猫用サプリはカツオ味錠剤タイプ(1袋60粒入り)、犬猫兼用にミルク味粉末タイプをご用意しております(1袋60杯入り/付属スプーン付き)

犬の病気辞典

犬の レッグ・ペルテス病 について

葛野 宗 先生



犬のレッグ・ペルテス病とは

大腿骨頭が無菌的に壊死する疾患です。

大腿骨頭無菌壊死とよばれる疾患です。大腿骨(後肢の骨)の身体側の先端である大腿骨頭が病原体などの感染によらず無菌的に壊死します。
若齢の小型犬でよくみられる疾患であり、片側性の徐々に進行する痛み・肢の挙上などの症状がみられます。
まれに両側性に見られることもあります。

治療に対する反応性は良いですが、壊死した大腿骨頭を除去するために外科的な処置を行う可能性が高い疾患です。

犬のレッグ・ペルテス病の 症状とは

片側性の肢の痛みや歩行困難がみられます。

片側性に後肢を挙上する、痛がるなどの症状が、徐々にみられます。小型犬でよくみられる膝蓋骨脱臼(パテラ)では、症状が出たり消えたりする特徴があり、十字靭帯断裂や骨折などでは症状がある時を境にして出現します。
ゆるやかに症状が進行する点がレッグ・ペルテスでは特徴的です(腫瘍性疾患等と同じ症状のパターンを持つ)。レッグ・ペルテスでは大腿骨の壊死、壊死した大腿骨の骨折、痛みにより肢を使わないことによる筋肉の萎縮と病状が進行していきます。

犬のレッグ・ペルテス病の 原因とは

大腿骨頭への血流阻害により引き起こされます。

大腿骨頭周辺の血流が阻害され、大腿骨の成長版(若齢動物で新しい骨をつくりだして長さを伸ばす部位)が壊死します。

この原因は詳しくは分かっていますが、一部の犬種では遺伝的要因が関与していることが分かっています。



犬のレッグ・ペルテス病の 好発品種について

以下の犬種で好発がみられます。

- チワワ
- トイプードル
- ポメラニアン
- マルチーズ
- ミニチュアダックスフント
- ミニチュアピンシャー

小型犬に多い疾患であり、トイプードル、チワワ、ポメラニアン、マルチーズ、ミニチュアダックスフント、ミニチュア・ピンシャー、トイ・マンチエスターなどが好発犬種です。



犬のレッグ・ペルテス病の 予防方法について

早期発見・治療をおこないます。
予防法はありません。

早期発見、治療を行うことにより、犬が肢の痛みや不便を感じる期間が短くなります。レッグ・ペルテスは若齢犬が罹患することが大半であり、遊びたいざかりの子犬にとつて、肢の痛みはQOLを下げる大きな問題です。

また、若齢の小型犬は肢にトラップを抱えていることが多く、仮にレッグ・ペルテスでない疾患で肢を痛めていた場合でも、適切な治療を行うことができます。

後肢の疑わしい症状がみられたときには、動物病院を受診してください。



犬のレッグ・ペルテス病の 治療方法について

大腿骨頭の外科的な除去をおこないます。
壊死・骨折した大腿骨頭の外科的切除、もしくは内科的な保存療法が選択されます。前者では疼痛がとくに強い場合や、根治療法として行われます。レッグ・ペルテスにおいて大腿骨頭の外科的な切除による治療は一般的であり、また大腿骨頭を切除した後、ほとんどの犬で歩行を行うことができます。

内科的療法は疼痛や炎症をコントロールしQOLを維持する目的で行います。まれにレッグ・ペルテスの進行が収まる場合もありますが、ほとんどの症例で外科手術を行います。



おすすめ商品

毎日散歩

グルコサミン&イミダゾールペプチド



犬用 チキン味(錠剤)



犬猫兼用 ミルク味(粉末)

関節の健康維持

「毎日散歩 グルコサミン&イミダゾールペプチド」は関節の健康維持のために8種類の成分(グルコサミン、イミダゾールペプチド、プロテオグリカン、コンドロイチン、II型コラーゲン、ビタミンD、緑イ貝[モエギガイ]、MSM)を配合しています。安心安全の国産品質、GMP、ペットフード安全法、残留農薬のポジティブリストに基づき、香料・着色料・保存料・化学調味料を使用せずに製造しています。犬用サプリはチキン味錠剤タイプ(1袋60粒入り)、犬猫兼用にミルク味粉末タイプをご用意しております(1袋60杯入り/付属スプーン付き)

猫の病気辞典

猫の 鼠径ヘルニア について

齋藤厚子先生



猫の鼠径ヘルニアとは

腹腔内の脂肪や腸が鼠径輪から皮下に脱出した状態です。

ヘルニアとは、体内のある臓器が本来あるべき場所から脱出してしまった状態を指す言葉です。

鼠径部(後ろ足の付け根部分)に起こるヘルニアを単径ヘルニアといい、腹腔内の脂肪や腸、重度の場合は子宮や膀胱が鼠径輪という穴から脱出します。

軽度のヘルニアでは脂肪だけが脱出するため、特に症状はなく、やわらかい膨らみとして触知されるだけです。ヘルニア輪が大

きく、腸管が脱出している場合には、腸閉塞を起こす危険性があります。

また、妊娠や重度の便秘状態となり、腹圧が強くなるような場合に、より多くの腸や腹腔内臓器が脱出してしまうことがあります。

大きなヘルニアがある場合には、問題が起こる前に手術でヘルニアを治してもらいましょう。

猫の鼠径ヘルニアの 症状とは

多くは無症状です。

ヘルニアがあっても、脂肪が脱出しているだけの場合には全く症状はありません。

鼠径部にやわらかい膨らみとして触知され、指で押すと、中の脂肪をお腹の中に戻すことができます。

ヘルニア輪が大きい場合や腸管が脱出している場合は注意が必要です。

ヘルニアの起こっている部分に開いている穴をヘルニア輪といいます。ヘルニア輪が大きい場合は注意が必要です。

腸管が脱出してしまうことがあり(脱腸)、脱出した腸が多いとヘルニア輪でその付け根が締め付けられ、腸閉塞や腸の壊死を起こします。(嵌頓ヘルニア)

強い腹圧がかかる状態(便秘時や妊娠時)の時に、ヘルニア輪が広がり、より多くの腹腔内臓器(子宮や膀胱)が脱出してしまうことがあります。

膀胱脱が起こると排尿障害が起こります。

腸閉塞を起こした場合には急性の症状が出ます。

● 嘔吐

● 食欲不振

● ヘルニア部の硬結

● ヘルニア部の熱感、痛み

● 元気消失

などが起こり、緊急手術が必要です。

猫の鼠径ヘルニアの 原因とは

先天性です。

鼠径ヘルニアの多くは、先天性です。

鼠径ヘルニアは、後ろ足の付け根にある鼠径管(オスでは精索や血管、メスでは子宮につながる靭帯の通り道)から、腹腔内の脂肪や臓器が脱出して、ヘルニア囊という袋を作っています。

通常は片側に起こりますが、両側に起こることもあります。

遺伝などの関与も示唆されていますが、詳細は不明です。

後天性にも起こります。

交通事故や落下などの外傷によって起こる場合もあります。

外傷性のヘルニアは鼠径部に限らず、お腹の筋肉に裂け目が生じて起こる腹壁ヘルニアとしても起こります。

猫の鼠径ヘルニアの好発品種について

好発する品種はありません。特にありません。

猫の鼠径ヘルニアの予防方法について

予防方法はありません。

鼠径ヘルニアの多くは先天性に起こるので、予防する方法はありません。

ヘルニアの膨らみは子猫の時から確認することができますので、経過をよく見て、必要があればすぐ治療ができるように心がけましょう。

また、外傷を予防するという意味では室内飼育の方がリスクは低いといえます。



猫の鼠径ヘルニアの治療方法について

手術で整復します。

鼠径ヘルニアを治す方法は外科手術です。

ヘルニア囊に入り込んでいる腸や脂肪を腹腔内に戻して、ヘルニア囊の付け根を縫い縮めて閉じます。

穴が小さく、たまに脂肪が出ては戻る、という程度であれば、あえてそこを修復するためだけに手術することは少なく、経過観察し、避妊手術や去勢手術の際に一緒に整復することが多くなります。

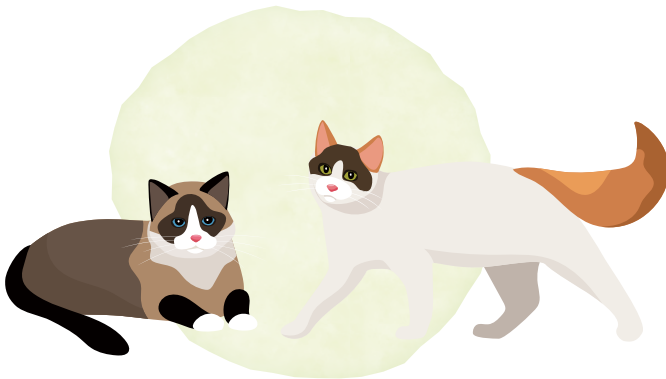
一方、腸管が出ている場合や、以前より膨らみが大きくなった、ヘルニア輪が大きくなったという場合には、将来的に腸閉塞や子宮脱、膀胱脱につながる可能性が高いので、予防的に早めに手術します。

嵌頓ヘルニアとなり、腸閉塞が生じた場合は緊急手術が必要です。嵌頓した腸は血行障害によって

壊死してしまうので、その部分を切除し、腸と腸をつなぐ手術が必要になります。

腸閉塞を起こしてしまうと痛みや吐き気などを生じ、全身状態も非常に悪くなってしまうです。

鼠径ヘルニアがある場合は、一度病院で診察してもらい、手術をした方がいいのかどうか見てもらいましょう。



おすすめ商品

毎日散歩

グルコサミン&イミダゾールペプチド



猫用
カツオ味(錠剤)



犬猫兼用
ミルク味(粉末)

関節の健康維持

「毎日散歩 グルコサミン&イミダゾールペプチド」は関節の健康維持のために8種類の成分(グルコサミン、イミダゾールペプチド、プロテオグリカン、コンドロイチン、II型コラーゲン、ビタミンD、緑イ貝[モエギイガイ]、MSM)を配合しています。安心安全の国産品質、GMP、ペットフード安全法、残留農薬のポジティブリストに基づき、香料・着色料・保存料・化学調味料を使用せずに製造しています。猫用サプリはカツオ味錠剤タイプ(1袋60粒入り)、犬猫兼用にミルク味粉末タイプをご用意しております(1袋60杯入り/付属スプーン付き)

Happy Horoscope

2024
1/1~
1/31

幸せを呼ぶペット占い

Aries

牡羊座

3 / 21 ~ 4 / 19

今月はオーナー様の明るい表情と優しい声が、ペットたちの運気をアップさせていきます。一緒に遊ぶ時間を増やすと、さらに吉が舞い込むでしょう。新しいおもちゃを与えるのもおすすめ。



Taurus

牡牛座

4 / 20 ~ 5 / 20

ペットたちのベッドやお布団、敷物のお手入れがラッキーを呼びます。お天気のいい日は、お日さまに干してぼかぼかにしてあげましょう。太陽のパワーがペットたちを守ってくれますよ。



Gemini

双子座

5 / 21 ~ 6 / 21

今月のペットは、少しのんびりしたいようです。一匹でゆっくり過ごす時間を多めにとってあげるといいでしょう。夜は声をかけながらマッサージやブラッシングでコミュニケーションを。



Cancer

蟹座

6 / 22 ~ 7 / 22

元気なペットは運動時間を増やすとラッキー体質に。お散歩タイムを長くとり、ひっぱりっこをしたりがおすすめです。シニアの子は無理のない範囲で、足をゆっくり動かしてあげると吉。



Leo

獅子座

7 / 23 ~ 8 / 22

今月はペットに新しい友達ができそうです。オーナー様にもペット仲間が増えるので、お役立ち情報などを教えてくれるかもしれません。寝る前はマッサージでくつろぐとラッキー体質に。



Virgo

乙女座

8 / 23 ~ 9 / 22

ペットの人気運が上昇中です。ワンちゃんはお散歩中に声をかけられそう。ネコちゃんの写真やSNSなどにアップすると注目をあびるかも。その分疲れやすいのでたっぷり休憩をとって。

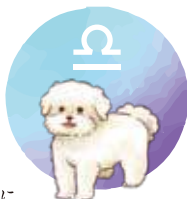


Libra

天秤座

9 / 23 ~ 10 / 23

今月はペットグッズのお手入れがペットたちに吉を呼びそう。食器や水入れもこまめに洗うといいでしょう。おもちゃや首輪などを新調するときは、ビタミンカラーを選ぶと運気がアップ。



Scorpio

蠍座

10 / 24 ~ 11 / 21

今月のペットたちは、運気が上昇しているのでご機嫌で過ごせそうです。元気すぎるときは、オーナー様のマッサージで穏やかになれるでしょう。動物病院で歯のチェックをしてもらおうと吉。



Sagittarius

射手座

11 / 22 ~ 12 / 21

今月はお手入れを普段よりいねいにしてあげることが、運気上昇を招きます。ブラッシングはもちろん、長毛種の子はサロンに行くのもおすすめ。爪や耳、歯などもしっかりチェックして。



Capricorn

山羊座

12 / 22 ~ 1 / 19

健康チェックが今月のラッキーを呼ぶカギになります。目や耳、お口の中の状態などを確認してあげましょう。毛のつやや皮膚の状態も念入りに。動物病院で健康診断を受けるのもおすすめ。



Aquarius

水瓶座

1 / 20 ~ 2 / 18

積極的なコミュニケーションが運気アップを呼びます。こまめに声をかけてあげましょう。お散歩タイムではワンちゃんと目を合わせるのも大切。ネコちゃんとは遊ぶ時間を増やしてみよう。



Pisces

魚座

2 / 19 ~ 3 / 20

今月はペットのあたたかグッズが吉を呼んでくれそうです。体をすっぽり包むベッドやペットヒーターなどチェックしてみて。夜はペットと静かに過ごす時間を作ると心が落ち着きます。





いよいよ注意！



冬場の乾燥による 健康トラブルについて

「寒い冬」と「乾燥」は常に隣り合わせ。起こりうる健康トラブルとその対策について、詳しく解説いたします。

形成外科医 橘田 絵里香

日本専門医機構認定 形成外科専門医。日本抗加齢医学会専門医。

寒い冬は皮膚だけでなく体内も乾燥しがち

「寒い冬」と「乾燥」は常に隣り合わせといつてよいかと思えます。

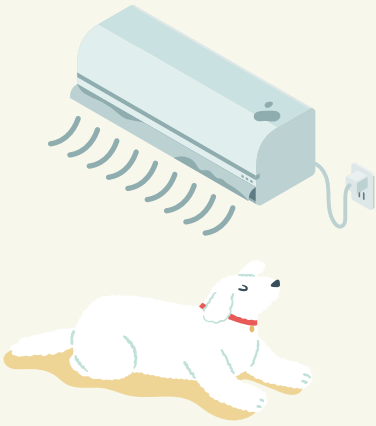
気候こそ、雪がふる日本海側と晴れて乾燥する太平洋側とでは、勝手が異なるかもしれませんが、

●暖房

●血の巡りが悪くなる

●夏ほど水分摂取しない

等も体内外の乾燥に関与しています。こうした原因で乾燥することにより、さまざまな健康トラブルが生じます。



風邪をひきやすくなる

これは言わずもがな、ですよね。

鼻やのどの粘膜が乾燥することにより、粘膜のバリア機能が低下して感染症にかかりやすくなるわけです。風邪の原因は8〜9割はウイルスによるものなわけですが、これらのウイルスは冬の低温で乾燥した環境で活発になる傾向があります。

さらに、乾燥した環境だと何も障害がなく遠くまで飛散しやすくなります。

マスクによる肌荒れ症例は増えており、私自身、皮膚を扱う医師として、マスクがいかに皮膚によくないか大いに実感しておりますにつき、実は自分も決してマスクをするのが好きな部類ではなく、クリニック勤務以外は使用しておりません。が、流石に冬はクリニック外でもマスクをした方がいいのかな、と思っています。



朝一番の白湯は
効果てきめん!



ご家庭の炊事は、素手では
やらずにゴム手袋をしましょう。



シルクの5本指ソックスの
上からウールのソックスを
履く重ね履きも、おすすめです。



肌の乾燥による

かゆみや湿疹、

ひび割れ、あかぎれ

まさに私の専門分野であります、
こちらです。

みなさん、保湿クリームには頭が
回ってらっしゃるのですが「落とす
方」にとにかく頭が回らない。

「日本人って石鹸・洗剤好きすぎ」
これに限ります。なぜまたそんな
毎日毎日石鹸で体を洗わないと
気がすまないのか？夏ならまだし
も、この乾燥している冬の時期に。
あ、う、そんなに汚れ、出ないです
からね???

石鹸の意義は殺菌、というところ
にあります。皮膚には元々常在
菌がありますので、彼らを根こそ
ぎ殺しても、逆に潤いが保てなく
なってしまう。手についた風邪
ウイルスや腸炎のウイルスを殺菌
するだけ足るのではないでしょ
うか。

あと、この時期増えてくる「手荒れ」。

美容師や飲食業など、されている
のであれば、まだしも、ご家庭の炊
事は、お願いですから、素手ではや
らないでください。

ゴム手袋をしましょう。

素手でゴム手袋は、それでも荒れ
る方がいますので、綿の手袋をし
てからゴム手袋をしていただけ
るとさらに良いです。

取ったり外したりが面倒くさいの
であれば、お血はちよっとためてお
いて、まとめて洗っても、冬なら食
中毒の心配は少ないと思います。

あかぎれの部分にカットバンを巻
く方が非常に多いですが、逆効果
です。綿のガーゼや包帯、指サック
や手袋にしましょう。私の勤め先
のクリニックでは、巻くときにテ
ープがいらぬ、適度な長さに切
って巻くだけで固定される「自着
包帯」が大人気です。

乾燥と思いきや… 意外と「湿ってる」 部分にも注意!

冬の乾燥下でも「湿っている所」といえば、厚着をしている衣類や靴下の部分。なかなか意識が向かないでしょうが、知らず知らずに汗をかいているものです。靴下が汗で湿っているまま、寒い外に出ると、しもやけの原因となってしまいます。朝や雨・雪で湿った靴下は可能であれば取り替えましょう。シルクの5本指ソックスの上からウールのソックスを履く重ね履きも、足がサラサラに保たれて、おすすめです。

「冬も脱水症状」に 御用心!

前回も書きましたが、知らず知らずのうちに体内の水分が使われており、冬も脱水症状が起こりえます。喉が乾いてから水分の摂取、では遅いものです。喉の渇きとして自覚

せずとも、指先の皮膚が乾燥している、手足が冷える、尿の色がいつもより濃いなどの症状があれば、水分が不足している可能性があります。夏と同様、こまめな水分摂取を心がけましょう。寝起きも寝汗などの影響により水分が不足している時間帯です。「朝一番の白湯」は効果テキメンですので、ぜひ試してみてくださいと思います。

肌や喉の乾燥を 防ぐためには 「冬場の入浴方法」 がカギ!

浴槽に浸かるときは、胸元までとし、お風呂の温度も40度以下にぬるめに設定するようにしてください。どうしても、という時は、熱いお湯を体にかけるのではなく、シャワーで浴室に出っぱなしにしてください。石鹸の使用について、先ほども申し上げましたが、注意が

必要な部分です。

石鹸で洗いきても、洗わなすぎても、肌の健康を害すことになり、冬ともなると、洗わなすぎるといことはほほえないです。

お湯で流すだけでも汚れの9割は落とすことができます。まずそんな毎日毎日石鹸の使用が必要かどうか、ご自身に問いかけてください。

泡を使用する際には「肌」にのせて流すだけ、さすったり擦ったりは極力厳禁です。保湿は「お風呂から出て5分以内」が大きなカギとなります。5分過ぎるか過ぎないかで、効果は大きく変わってきます。ぜひこの5分、意識してみてください。

以上、知っているようで知らない「冬場の乾燥による健康トラブル」詳しい原因や対策について、お届けいたしました。いかがでしたでしょうか。今からでも予防できることはするに越したことはないと思います。対策してまいります。

NUMBER SUPPLEMENT 05 | 有胞子性乳酸菌&セラミド

おすすめ商品

便通の改善に / 肌の潤いを守る / 保湿力を高める



機能性関与成分の有胞子性乳酸菌(Bacillus coagulans SANK70258)が含まれます。有胞子性乳酸菌(B.coagulans SANK70258)は便秘傾向の方の便通を改善する機能が報告されています。またパイナップル由来グルコシルセラミドが含まれます。パイナップル由来グルコシルセラミドには、肌が乾燥しがちな方の肌のバリア機能(保湿力)を高め、肌の潤いを守るのを助けることが報告されています。また、ウイズメディカ独自の追加栄養補助成分として「ヒアルロン酸」「コラーゲン」「ビタミンB6」「プラセンタ」を追加配合しています。ウイズメディカの製品はすべて国内のGMP認定工場で製造しています。



管理栄養士が解説!

トランス脂肪酸の特徴や安全性などの不安について

トランス脂肪酸はどんな食品に含まれているか、危険性が示唆されているが本当に危険なのか、危険な場合、一日にどの程度の摂取量にすべきかを解説。

管理栄養士 中村 友也

トランス脂肪酸ってどんなもの？

トランス脂肪酸は、不飽和脂肪酸の種類の1つです。

不飽和脂肪酸は、構造によってシス型とトランス型の2種類に分けられ、天然の不飽和脂肪酸の多くはシス型で、トランス型の脂肪酸は一部の食肉に含まれていません。天然にはあまり存在しないトランス脂肪酸ですが、シス型の脂肪酸を加工することによりトランス型にすることができます。

なぜトランス脂肪酸に加工する必要があるの？

シス型の不飽和脂肪酸を加工してトランス型にすることで、本来常温で液体となるはずの不飽和脂肪酸を飽和脂肪酸のように常温で固体のままにしておくことができます。

その最たる例が、マーガリンです。マーガリンは、元々植物性の油を原料に作られているため、本来であれば常温で液体になります。

しかし、油に含まれる不飽和脂肪酸をシス型からトランス型にすることで常温でも固体のマーガリンとして発売することが可能になっています。

このように、不飽和脂肪酸をトランス型にすることで食品の幅を広げることができるため、現在では様々な油脂の加工食品にトランス脂肪酸が含まれています。

トランス脂肪酸を多く含む食品例

トランス脂肪酸は多く含む食品は、

- マーガリン
- ショートニング
- ファットスプレッド

などであり、これらを用いた洋菓子や揚げ物などにもトランス脂肪酸が含まれています。

また、植物や魚から取った油を生成する際にシス型の不飽和脂肪酸がトランス型になることもあるため、サラダ油などにも微量のト

ランス脂肪酸が含まれていることがあります。

トランス脂肪酸は危険？

トランス脂肪酸は、過剰摂取により心臓病のリスクが上がるということがわかっています。

また、トランス脂肪酸は食品から摂取する必要がないと考えられているため、摂取を避けること自体は問題ありません。

ただし、トランス脂肪酸による健康への影響を調べた研究は日本人よりも脂質摂取量の多い欧米人を対象にしたものが多いため、脂質摂取量の少ない日本人で同じような影響があるかはわかっていません。

また、天然のトランス脂肪酸と加工してできたトランス脂肪酸では健康への影響が異なるのかどうかなども研究が進んでいません。そのため、基本的に過剰摂取は避けつつも、規則正しい食生活であれば過剰にトランス脂肪酸を避ける必要はありません。

トランス脂肪酸はどのくらいに抑えるべき？

過剰摂取は避けたいトランス脂肪酸ですが、実際にどのくらいに抑えるべきなのでしょう。

国際機関が提示した目標値では、トランス脂肪酸の摂取量を、総エネルギー摂取量の1%未満と設定されています。

日本人の平均的な総エネルギー摂取量は約1,900kcalのため、この1%となるトランス脂肪酸の量は約2gです。

日本人の平均トランス脂肪酸摂取量

欧米人よりも脂質摂取量の少ない日本人の1日当たりのトランス脂肪酸摂取量は、約0.92〜0.96gと言われており、目標値である2g未満を下回っています。

そのため、通常の食生活をしている人であれば、トランス脂肪酸による健康への影響は小さいと考えられています。

日本でトランス脂肪酸削減のために行われていること

日本人の平均的な食事をしているらば、トランス脂肪酸の健康への影響は小さいと考えられています。が、食生活によっては目標値を超えてしまう可能性もあるため、日本でもトランス脂肪酸削減のための努力がなされています。

その最たる例が、食品事業者によるトランス脂肪酸の削減です。

近年、トランス脂肪酸を削減した商品の開発などが盛んにおこなわれており、消費者が無意識に摂取するトランス脂肪酸の量を減らす取り組みがされています。

ただし、この取り組みは食品事業者による自主的な努力のため、制度として定められているわけではありません。

そのため、トランス脂肪酸の摂取量を減らすためには、消費者側の努力も求められています。

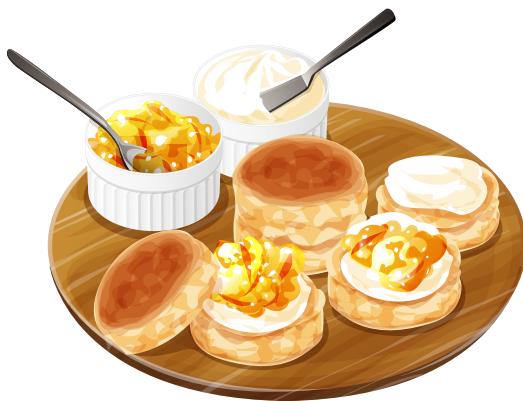
日本人は健康に影響を与えるほどトランス脂肪酸を摂取してはい

ませんが、気になる方は自発的に調べて避ける必要があります。

まとめ

今回はトランス脂肪酸とはどういうものか、危険性はあるのかなどについて紹介しました。

健康へのリスクがあるトランス脂肪酸ですが、日本人の平均的な食事をしているならば考えすぎる必要はなさそうです。気になる方は自主的に避けるよう努力しましょう。



おすすめ商品

NUMBER SUPPLEMENT 03 | オリーブ&サラシア

LDLコレステロールの酸化抑制 / 糖の吸収を抑え、食後血糖値の上昇をゆるやかに



本品にはオリーブ由来ヒドロキシチロソールが含まれます。オリーブ由来ヒドロキシチロソールは抗酸化作用を持ち、血中のLDLコレステロール(悪玉コレステロール)の酸化を抑制させることが報告されています。本品にはサラシア由来サラシノールが含まれます。サラシア由来サラシノールには、食事から摂取した糖の吸収を抑え、食後血糖値の上昇をゆるやかにする機能が報告されています。また、ウィズメディカ独自の追加栄養補助成分として「イヌリン」「茶カテキン」「桑の葉」「難消化デキストリン」を追加配合しています。ウィズメディカの製品はすべて国内のGMP認定工場です。

「水溶性」「不溶性」 2種類の食物繊維の 違いとは？

食物繊維には、「水溶性」と「不溶性」の2種類があることをご存じでしょうか。ひとことで食物繊維といっても、それらには違った働きがあります。今回は、その違いと効率的な食物繊維の摂り方についてお話していきます。

管理栄養士 宇宿 詩織

食物繊維とは？

食物繊維とは、「人のからだの消化酵素では消化されない、食物中の難消化成分」と定義されています。

私たちが生きていくのに必要な三大栄養素(炭水化物、たんぱく質、脂質)は消化酵素の影響を受け、体を動かすエネルギーや体を作る材料として使われます。

食物繊維はそれらの栄養素とは違い、消化されることなく大腸へ到達しそのまま排泄されます。

一見何の役割も果たしていないように見えます。

昔は、食べ物のカスとして認識されていくらいです。

ですが便秘や大腸などの病気への効果、長寿との関係性などが認められ、現在では五大栄養素(炭水化物、たんぱく質、脂質、ビタミン、ミネラル)に続く6番目の栄養素として位置づけられています。

食物繊維の働き

大腸へ到達した食物繊維は、水分を抱き込みながら便の力さを増やしていきます。

腸内から刺激が加わることで、腸の蠕動運動が活発化され便の排泄を促します。

また腸内で分解・発酵した食物繊維は、ビフィズス菌や乳酸菌などのエサとなり善玉菌を増やし腸内環境を整えてくれます。

腸内環境を良好に保つためには、善玉菌と悪玉菌のバランスがとて

も大切になってきます。暴飲暴食やストレスなどによって、悪玉菌が増えると腸内は悪環境へと変わってしまいます。

腸内環境が悪くなると、免疫機能が落ちてしまい病気にかかりやすくなったり、便秘や下痢・肌荒れなどの症状が見られたりします。

そのため善玉菌を増やすことが、重要になるのです。

その他食物繊維には、糖質やコレステロールの吸収を抑える働きが

あるため、糖尿病や脂質異常症・高血圧症などの生活習慣病の予防に効果があるとされています。

水溶性食物繊維とは

水溶性食物繊維とは、水に溶ける食物繊維です。

果物、野菜、海藻(昆布やワカメ)、大豆、大麦、こんにゃくいもなどに多く含まれます。

胃腸内に入ると水に溶け出し、ジェルっぽい形状に変わりゆっくり時間をかけて腸内を進みます。

糖の吸収を穏やかにしたり、粘性・吸着性があるためコレステロールを吸着し体外へスムーズに排泄するサポートをしています。

そのため、糖尿病や脂質異常症・高血圧症などの生活習慣病の予防効果があるとされています。

また不溶性食物繊維に比べ発酵性が高い為、腸内細菌のエサとなり善玉菌を増やす働きがあります。



効果的な摂り方

日本では食生活の欧米化が進んだことにより、食物繊維の摂取量が不足している状況にあります。厚生労働省の「日本人の食事摂取基準（2020年版）」によると、1日の目標量は女性18g以上、男性21g以上といわれています。ですが厚生労働省が実施している「国民健康栄養調査（令和元年）」の40代の男女の平均摂取量を例にあげてみると、女性16g、男性18.3gと目標量を下回っていることがわかります。食物繊維をしっかり摂るためには、調理の仕方やちょっとした工夫がポイントになってきます。サラダなど生野菜のみで補おうとすると、かなりの量を摂らなければなりません。ですので野菜は茹でたり、蒸したり火を通しカサを減らしてから召し上がることをおすすめします。鍋やスープなども良いですね。また白米より玄米や雑穀米・大麦

精白小麦のパンより全粒粉入りパンの方が食物繊維が多く含まれています。

普段お使いのものに、玄米や雑穀を加えるのも良いかと思えます。

食品を選ぶ際には、ぜひ意識してみてください。

摂り過ぎには注意

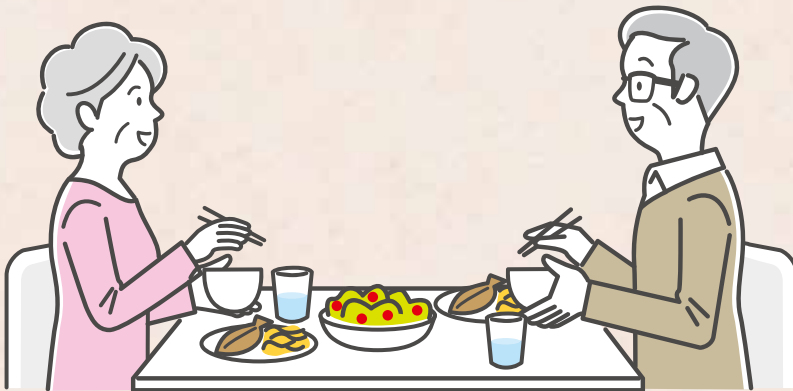
健康に効果があるとされる食物繊維ですが、なんでも摂り過ぎは禁物です。

水溶性食物繊維は糖質やコレステロールの吸収を抑えるとお話しました。しかし摂り過ぎることによって、必要な栄養素も逃してしまう可能性があります。

また不溶性食物繊維は便のカサを増やしてくれますが、その量が増えすぎると逆に便秘を起してしまうことがあります。

健康のためには両方のバランスがとても大切です、理想としては水溶性：不溶性＝1：2の割合で摂取するのが良いとされています。

普段の食事の中に、積極的に食物繊維を取り入れてよりよい身体づくりを目指しましょう。



おすすめ商品

NUMBER SUPPLEMENT 06 | イチョウ葉エキス

認知機能の一部である記憶力

(日常生活で見聞きした情報を覚え、思い出す力)の精度や判断の正確さを向上させる



機能性関与成分のイチョウ葉由来フラボノイド配糖体及びイチョウ葉由来テルペンラクトンが含まれます。イチョウ葉由来フラボノイド配糖体及びイチョウ葉由来テルペンラクトンは、健康な中高年者の加齢によって低下する、認知機能の一部である記憶力(日常生活で見聞きした情報を覚え、思い出す力)の精度や判断の正確さを向上させることが報告されています。また、ウイズメディカ独自の追加栄養補助成分として「ホスファチジルセリン」「フェルラ酸」「DHA・EPA」「ビタミンE」を追加配合しています。ウイズメディカの製品はすべて国内のGMP認定工場で製造しています。

毎日散歩

グルコサミン&イミダゾールペプチド

関節の健康維持



犬用
チキン味
(錠剤)

犬猫兼用
ミルク味
(粉末)

猫用
カツオ味
(錠剤)

【主要成分】グルコサミン、イミダゾールペプチド、プロテオグリカン、コンドロイチン、II型コラーゲン、ビタミンD、緑イ貝（モエギイガイ）、MSM



こんな症状におすすめ

- ・足を引きずる
- ・段差を上がるのが辛そう
- ・散歩や遊びの時間が減った
- ・立ち上がるのに時間がかかる
- ・下を向いて歩く

3種類から選べる味付けと形状

「犬用：錠剤チキン味」「猫用錠剤カツオ味」、更に錠剤が苦手な子に「犬猫兼用：粉末ミルク味」の3種類をご用意しております。「粉末ミルク味」はそのままフードにふりかけるか、付属スプーンの粉末量に対して約4倍の水またはぬるま湯に溶かして与えてください。※犬猫兼用粉末ミルク味はスプーンを付属してお届けします。※錠剤タイプ60粒入り/粉末ミルク味タイプ60杯入り(付属スプーン付き)



犬猫兼用



粉末ミルク味



犬用



錠剤チキン味

猫用



錠剤カツオ味

毎日爽快

植物酵素 & 乳酸菌

腸の健康維持



犬用
チキン味
(錠剤)

犬猫兼用
ミルク味
(粉末)

猫用
カツオ味
(錠剤)

【主要成分】植物発酵エキス、有胞子性乳酸菌、ビフィズス菌、ビタミンB2、ビタミンB6、ビタミンC



こんな症状におすすめ

- ・お腹の調子が良くない
- ・水を飲む回数が増えた
- ・口臭や体臭が気になる
- ・痩せてきた
- ・最近元気がない

毎日愛眼

ブルーベリー & ルテイン

目の健康維持



犬用
チキン味
(錠剤)

犬猫兼用
ミルク味
(粉末)

猫用
カツオ味
(錠剤)

【主要成分】ブルーベリー、ルテイン、グリーンプロポリス、アスタキサンチン、メグスリノキ、ムラサキイモ、カシス



こんな症状におすすめ

- ・目が充血している
- ・目が白くにごっている
- ・目ヤニが出る
- ・目をかく（目を触る）
- ・涙やけがある

「初回限定半額キャンペーン」と
「定期初回 65%OFF」で販売中!!



ご購入はこちらから
ウィズペティ公式サイト
<https://withpety.com/>

通常価格(全商品共通)

1袋 **2,827** 円(税込)

毎日腎活

活性炭 & ウラジロガン

腎臓の健康維持



犬用
チキン味
(錠剤)

犬猫兼用
ミルク味
(粉末)

猫用
カツオ味
(錠剤)

【主要成分】ヤシ殻活性炭、ウラジロガンエキス、未焼成カルシウム、キトサン、アルギン酸ナトリウム、葉酸、ビタミンB6



こんな症状におすすめ

- 一度にたくさんの水を飲む
をなめている
- オシッコの量や回数が増えた
- オシッコの色が薄くなった
- 陰部、腹部
オシッコの時に痛そうに鳴く

毎日一緒

DHA & EPA

シニアの健康維持



犬用
チキン味
(錠剤)

犬猫兼用
ミルク味
(粉末)

猫用
カツオ味
(錠剤)

【主要成分】DHA、EPA、フェルラ酸、亜麻仁油、イチョウ葉、ビタミンE、ビタミンB12



こんな症状におすすめ

- 夜鳴きをする
- ぐるぐる同じところを回る
- 意味もなく吠える
- 遊ぶことへの興味低下
- 学習したことを忘れる

毎日美肌

コラーゲンペプチド & ロイヤルゼリー

皮膚・毛艶の健康維持



犬用
チキン味
(錠剤)

犬猫兼用
ミルク味
(粉末)

猫用
カツオ味
(錠剤)

【主要成分】コラーゲンペプチド、ロイヤルゼリー、RNA・DNA(核酸)、月見草油エキス末、セラミド、ビオチン、d-α-トコフェロール、β-グルカン



こんな症状におすすめ

- 毛がよく抜ける
- 毛艶が悪い
- 皮膚が赤い
- 毛が固まって抜ける
- 毛が脂っぽくなる
- いつも後ろ足でかいている
- よく前足を舐めている
- 耳を痒そうにしている

毎日健心

コエンザイム Q10 & フランス海岸松

心臓の健康維持



犬用
チキン味
(錠剤)

犬猫兼用
ミルク味
(粉末)

猫用
カツオ味
(錠剤)

【主要成分】還元型コエンザイムQ10、フランス海岸松、L-カルニチン、L-シトルリン、ルンブルクス《ミミズ乾燥粉末》、ゴマエキス、タウリン抽出物



こんな症状におすすめ

- 遊んでいてもすぐに疲れる
- 呼吸が早い(寝ているときも)
- 散歩や運動を嫌がる
- 舌の色が青いまたは白っぽい
- 食欲低下
- 咳をする
- お腹が膨れてくる
- 開口呼吸している(猫のみ)

毎日習慣

サラシア&イヌリン

体重・血糖値の健康維持



犬用
チキン味
(錠剤)



犬猫兼用
ミルク味
(粉末)



猫用
カツオ味
(錠剤)

【主要成分】サラシア、イヌリン、桑の葉、バナバ、ギムネマ、マイタケ末、クロム、難消化性デキストリン



こんな症状におすすめ

- ・多飲多尿
- ・食欲増進(初期)
- ・急な体重の増減
- ・食欲不振
- ・元気消失
- ・白内障(急性)
- ・脱水
- ・下痢、嘔吐

毎日良肝

肝臓エキス&プラセンタ

肝臓の健康維持



犬用
チキン味
(錠剤)



犬猫兼用
ミルク味
(粉末)



猫用
カツオ味
(錠剤)

【主要成分】肝臓加水分解物、プラセンタ、酵母、BCAAウコン抽出物、マリアアザミエキス、亜鉛、オルニチン



こんな症状におすすめ

- ・食欲不振、嘔吐、下痢
- ・腹部を押すと嫌がる
- ・お腹が腫れる
- ・水をよく飲む
- ・メレナ(黒色便)
- ・痩せる
- ・元気がない
- ・白目や歯茎が黄色くなる

毎日免活

冬虫夏草&L-リジン

免疫の健康維持



犬用
チキン味
(錠剤)



犬猫兼用
ミルク味
(粉末)



猫用
カツオ味
(錠剤)

【主要成分】冬虫夏草、L-リジン、フェカリス菌、メカブ、メシマコブ、β-カロテン、ビタミンC、鉄分



こんな症状におすすめ

- ・元気がない
- ・免疫力が落ちた
- ・病気にかかりやすい
- ・食欲不振
- ・口内炎がしやすい
- ・痩せてきた
- ・行動範囲が狭くなった

毎日口健

ラクトフェリン&KT-11

お口の健康維持



犬猫兼用
ミルク味
(粉末)

【主要成分】ラクトフェリン、KT-11、脱脂卵黄粉末、甜茶抽出物、ポリグルタミン酸、ナタマメ、アスコフィラン



こんな症状におすすめ

- ・口臭が気になる
- ・ご飯を食べなくなる
- ・歯垢がついている
- ・歯が茶色くなっている
- ・歯茎の色が紫色
- ・歯石がついている



各モール内で
「ウィズベティ」
と検索!

Rakuten YAHOO! JAPAN amazon au Wowma!

※各販売サイトで値段が異なる場合がございます。

通常価格(全商品共通)

1袋 **2,827** 円(税込)

価格表(税込み)

下記価格表は公式サイトでご購入いただく際の価格表となります。

楽天市場、Amazon、Yahooショッピング、auPAYマーケットでの販売価格は各サイトをご確認ください。

定期コースにお申し込みいただくと、初回は**1袋998円**でお届けします。2回目以降も**通常価格の10%~32%引きの特別価格**でご提供となります。

お得な定期コースは、「毎月1度」、「2ヵ月ごとに1度」、「3ヵ月ごとに1度」の3つのコースですが、与え方に合わせてコースの変更や解約などいつでも承りますのでお気軽に始めてください!※定期コースの解約・変更などについて左の「お得な定期コースについて」をご確認下さい。※定期コースの袋数は最大20袋(1商品当たり)までとさせていただきます。※下記袋数以上はホームページで割引をご確認ください。

毎月お届けコース

数量	初回お届け	2回目以降(割引率)	1袋あたりの価格
1袋	998円	2,544円(10%引)	2,544円
2袋	1,996円	4,920円(13%引)	2,460円
3袋	2,994円	7,125円(16%引)	2,375円
4袋	3,992円	9,160円(19%引)	2,290円
5袋	4,990円	11,030円(22%引)	2,206円

2ヵ月ごとにお届けコース

数量	初回お届け	2回目以降(割引率)	1袋あたりの価格
2袋	1,996円	4,808円(15%引)	2,404円
3袋	2,994円	7,125円(16%引)	2,375円
4袋	3,992円	9,384円(17%引)	2,346円
5袋	4,990円	11,590円(18%引)	2,318円
6袋	5,988円	13,740円(19%引)	2,290円

3ヵ月ごとにお届けコース

数量	初回お届け	2回目以降(割引率)	1袋あたりの価格
3袋	2,994円	6,786円(20%引)	2,262円
4袋	3,992円	8,932円(21%引)	2,233円
5袋	4,990円	11,030円(22%引)	2,206円
6袋	5,988円	13,062円(23%引)	2,177円
7袋	6,986円	15,036円(24%引)	2,148円

お得な定期コース

01 30日間の安心返金保障

公式サイトでは初めての定期購入のお客様に限り、ご購入後に万が一ワンちゃん/ネコちゃんに合わなくても安心の30日間安心返金保証をご利用いただけます。

※同一商品を2袋以上ご購入の場合は返金対象外となります。返金保証をご利用されたい場合は1袋定期からお申込みをお願いします。

※安心返金保証の返品時の送料はお客様ご負担となります。※楽天市場・Amazonの定期コースは返金保証の対象外となります。



02 1回のお届けでも解約・変更承ります!

定期コースの解約・変更・お休みは、お届け予定日の約1週間前お電話またはメールをいただければいつでも承ります!手元のサプリメントが無くなった場合などの至急のお届けご希望の場合もお気軽にご連絡ください。



03 送料・手数料が無料

定期コースは送料(ネコポスは220円/宅急便は550円)・手数料(コンビニ後払い220円/代引330円)はどちらも無料となります。ただし、毎月1袋定期コースの場合のお届け方法は「ネコポス」のみとなりましてお支払い方法は「コンビニ後払い」「各種クレジット」「楽天ペイ」「Amazonペイ」となります。

※コンビニ後払い、代引き以外は当社ホームページからお申込みください。



04 会員誌「**NEW!!** ウィズ倶楽部」をお届けします

定期コースのお客様には当社の会報誌「ウィズベティ倶楽部」を同梱してお届け致します。獣医師やペット資格者による健康コラムなどを掲載しておりますので大切な愛犬・愛猫の健康管理にお役立てください。



機能性表示食品

ヒハツ&ラフマ

02

睡眠の質の向上に役立つ※1
手の冷えの軽減に※2
足のむくみの軽減に※3



※1 ラフマ由来ヒペロシド、ラフマ由来インクエルシトリン...眠りの深さ・起床時の睡眠に対する満足感
※2 ヒハツ由来ピペリン類...冷えにより低下した血流(末梢血流)を正常に整える ※3 ヒハツ由来ピペリン類...健康な女性の病的ではない一過性の夕方のむくみ

内容量 27g (300mg×90粒/30日分)

機能性関与成分 ヒハツ / ラフマ

追加栄養補助成分 シナモン / ギャバ / トリプトファン / イノシトール



こんな症状におすすめ

手の冷えが気になる/夕方に脚がむくむ/スカート
を綺麗にはきたい/寝つきがわるい/昼間に眠気がある

機能性表示食品

ブラックジンジャー&ラフマ

01

お腹の内臓脂肪を減らす※1
お腹の皮下脂肪を減らす※1
睡眠の質の向上に※2



※1 ブラックジンジャー由来ポリメトキシフラボン...BMIが高め(BMI23以上30未満)の方の腹部の脂肪(内臓脂肪と皮下脂肪)を減らす ※2 ラフマ由来ヒペロシド、ラフマ由来インクエルシトリン...眠りの深さ・起床時の睡眠に対する満足感

内容量 18g (300mg×60粒/30日分)

機能性関与成分 ブラックジンジャー / ラフマ

追加栄養補助成分 L-カルニチン / BCAA
(ロイシンバリンイソロイシン) / HMB / L-リジン



こんな症状におすすめ

夜中に目が覚める/熟睡した感じがしない/寝つき
が悪い/お腹周りの脂肪が気になる/ダイエットが
続かない/

機能性表示食品

ルテオリン&ギャバ

04

高めの尿酸値を下げる※1
高めの血圧を下げる※2
ストレスによる疲労感を緩和※3



※1 ルテオリン...尿酸値が高めな方 ※2 GABA...血圧が高めの方 ※3 GABA...デスクワークなどの精神的ストレスがかかる作業によって生じる一時的な疲労感を緩和

内容量 27g (300mg×90粒/30日分)

機能性関与成分 ルテオリン / ギャバ

追加栄養補助成分 イソフラボン / ゴマベプチド / アンセリン / 田七人參



こんな症状におすすめ

プリン体の多い食べ物が好き/飲酒習慣がある/
健康診断で尿酸値が高めだった/何かとストレス
が多い/血圧が高いのが心配

機能性表示食品

オリーブ&サラシア

03

LDLコレステロールの
酸化抑制※1
糖の吸収を抑え、食後血糖値
の上昇をゆるやかに※2



※1 オリーブ由来ヒドロキシチロソール
※2 サラシア由来サラシノール

内容量 18g (300mg×60粒/30日分)

機能性関与成分 オリーブ / サラシア

追加栄養補助成分 イヌリン / 茶カテキン / 桑の葉 / 難消化デキストリン



こんな症状におすすめ

炭水化物・甘い物が好き/将来の健康状態が不安/
健康診断でLDLコレステロール値が高かった/
外食が多く不規則

公式サイト限定! 2つの初回半額キャンペーン実施中!

「1. 初回限定半額キャンペーン」「2. 定期初回半額キャンペーン」
お試し初回半額キャンペーンご利用後でも「2. 定期初回半額キャンペーン」をご利用いただけます。

通常価格(全商品共通)

1袋 **3,883** 円(税込)

機能性表示食品

イチョウ葉エキス

認知機能の一部である記憶力
(日常生活で見聞きした情報
を覚え、思い出す力)の精度
や判断の正確さを向上させる※1

※1 イチョウ葉由来フラボノイド配糖体及びイ
チョウ葉由来テルペンラクトン...健康な中高年者
の加齢によって低下する



内容量 18g (300mg×60粒/30日分)

機能性関与成分 イチョウ葉エキス

追加栄養補助成分 ホスファチジルセリン /
フェラ酸 / DHA / EPA /
ビタミンE



こんな症状におすすめ

認知症を予防したい方/最近物忘れが気になる/記
憶力を維持したい/判断力が鈍ってきている

機能性表示食品

有胞子性乳酸菌&セラミド

便通の改善に※1
肌の潤いを守る※2
保湿力を高める※2

※1 有胞子性乳酸菌...便秘傾向の方
※2 バイナッブル由来グルコシルセラミド...肌が
乾燥しがちな方



内容量 22.02g (367mg×60粒/30日分)

機能性関与成分 有胞子性乳酸菌 / セラミド

追加栄養補助成分 ヒアルロン酸 / コラーゲン /
ビタミンB6 / プラセンタ



こんな症状におすすめ

便秘がみ/外食が多い/肌荒れが気になる/お肌の
乾燥が気になる/お肌に潤いが無い/お肌の保湿を
高めたい

ナンバーサプリ 販売サイト



ウィズメディカ 公式サイト
<https://withmedica.com/>



各種モールでも販売中!

各モール内で「ウィズメディカ」と検索!

Rakuten YAHOO! amazon auWowmal

※各販売サイトで値段が異なる場合がございます。

機能性表示食品

ルテイン&ゼアキサンチン

光のストレスの軽減※1
ぼやけ・かすみの軽減により
くっきり見る力※2を改善
目の黄斑部の色素密度を増やす

※1 ルテイン、ゼアキサンチン...ブルーライトなど
の光のストレスの軽減
※2 ルテイン、ゼアキサンチン...コントラスト感度



内容量 27.6g (460mg×60粒/30日分)

機能性関与成分 ルテイン / ゼアキサンチン

追加栄養補助成分 メグスリノキ / ブルーベリー /
プロポリス / アスタキサンチン



こんな症状におすすめ

PCやスマホをよく使用している/細かい字を見る
のがつらい/目の奥がズーンと重くなることがあ
る/目の衰えを感じる

価格表 (税込み)

下記価格表は公式サイトでご購入いただく際の価格表となります。

楽天市場、Amazon、Yahooショッピング、auPAYマーケットでの販売価格は各サイトをご確認ください。

定期コースにお申し込みいただくと、初回は1袋1,942円(税込・送料・手数料無料)でお届けします。2回目以降も通常価格の10%~20%引きの特別価格！さらに送料・手数料無料でご提供します。お得な定期コースは、「毎月1度」、「2か月ごとに1度」、「3か月ごとに1度」の3つのコースですが、飲み方に合わせてコースの変更や解約などいつでも承りますのでお気軽に始めてください！

※定期コースの解約・変更などについて左の「お得な定期コースについて」をご確認下さい。

※定期コースの袋数は最大5袋（1商品当たり）までとさせていただきます。

●通常購入

数量	ご購入金額	備考
1袋	3,883円(税込)	送料・手数料別途頂きます

●毎月お届けコース(10%引き)

数量	半額 初回お届け	10%引き 2回目以降	備考
1袋	1,942円(税込)	3,495円(税込)	送料・手数料無料

●2か月ごとにお届けコース(15%引き)

数量	半額 初回お届け	15%引き 2回目以降	備考
2袋	3,884円(税込)	6,602円(税込)	送料・手数料無料
	1袋あたり 1,942円(税込)	1袋あたり 3,301円(税込)	

●3か月ごとにお届けコース(20%引き)

数量	半額 初回お届け	20%引き 2回目以降	備考
3袋	5,826円(税込)	9,318円(税込)	送料・手数料無料
	1袋あたり 1,942円(税込)	1袋あたり 3,106円(税込)	

お得な定期コース

01 30日間の安心返金保障

公式サイトでは初めての定期購入のお客様に限り、ご購入後に万一合わなくても安心の30日間安心返金保証をご利用いただけます。

※同一商品を2袋以上ご購入の場合は返金対象外となります。返金保証をご利用されたい場合は1袋定期からお申込みお願いします。

※安心返金保証の返品時の送料はお客様ご負担となります。※楽天市場・Amazonの定期コースは返金保証の対象外となります。



02 1回のお届けでも解約・変更承ります！

定期コースの解約・変更・お休みは、お届け予定日の約1週間前お電話またはメールをいただければいつでも承ります！手元のサプリメントが無くなった場合などの至急のお届けご希望の場合もお気軽にご連絡ください。



03 送料・手数料が無料

定期コースは送料(ネコポスは220円/宅急便は550円)・手数料(コンビニ後払い220円/代引330円)はどちらも無料となります。ただし、毎月1袋定期コースの場合のお届け方法は「ネコポス」のみとなりましてお支払い方法は「コンビニ後払い」「各種クレジット」「楽天ペイ」「Amazonペイ」となります。

※コンビニ後払い、代引き以外は当社ホームページからお申込みください。



04 会員誌「NEW!! ウィズ倶楽部」をお届けします

定期コースのお客様には当社の会報誌「ウィズ倶楽部」を同梱してお届け致します。資格者による健康コラムなどを掲載しておりますのでお客様の健康管理にお役立てください。



注文方法について

ご注文はインターネット（当社WEBサイト・公式楽天市場・公式Yahooショッピング・公式Amazon・公式au Wowma!）お電話、挨拶状添付の注文はがきにて受け付けております。

インターネットからのご注文 ▶

インターネットは24時間いつでもご注文を受け付けております。購入したい商品の「カートに入れる」ボタンを押して、注文画面にすすみます。その後は入力フォームに必要項目をご入力いただき、表示される案内に沿ってご注文ください。注文が完了しますと、注文確認後の自動配信メールが届きます。万が一届かない場合には、以下の可能性が考えられます。

- ・メールアドレスが間違っている。
- ・迷惑メールと間違えられて、迷惑メールのボックスに入っている。

以上をご確認のうえ、それでも届いていない場合は、下記のフリーダイヤルまでお電話ください。

ウィズペティお客様窓口:0120-15-15-04 受付時間 9:00~21:00(年末年始のぞく)

ウィズメディカお客様窓口:0120-25-1525 受付時間 9:00~21:00(年末年始のぞく)

電話でのご注文 ▶

お電話でのご注文の際はホームページをご覧ください、注文する商品をご確認ください。お決まりになりましたら、下記のフリーダイヤルまでお電話ください。



0120-15-15-04

受付時間 9:00~21:00 (年末年始のぞく)

株式会社ウィズペティ



0120-25-1525

受付時間 9:00~21:00 (年末年始のぞく)

株式会社ウィズメディカ

※お電話でのご注文のお支払方法は、NP後払い、登録済みクレジット決済、代引きのみとなります。

初めてのクレジットカード支払い、楽天ペイ・Amazonペイご希望のお客様は当社公式WEBサイトよりご注文ください。

お支払い方法について

クレジットカード ▶ インターネットからご注文のお客様のみご利用いただけます。

代金引換(ヤマト運輸) ▶

ヤマト運輸の「宅配便コレクト」をご利用いただけます。商品お届け時に、宅配ドライバーに代金をお支払いください。手数料:330円 ※定期コースは無料

NP後払い(コンビニ・郵便局・銀行) ▶

コンビニ・郵便局・銀行・LINEペイで後払いできる安心・簡単な決済方法です。請求書は、商品同梱されますので、到着から14日以内にお支払いをお願いします。LINEペイは請求書のQRコードをLINEのQRコードで読み取ることでお支払可能です。

※注意・後払手数料:220円※定期コースは無料※NP後払いのご注文には、株式会社ネットプロテクションズの提供するNP後払いサービスが適用され、サービスの範囲内で個人情報を提供し、代金債権を譲渡します。ご利用限度額は累計残高で55,000円(税込)迄です。

楽天ペイ・Amazonペイ ▶

楽天会員とAmazonに登録しているクレジットカードでお支払いが可能です。楽天ペイはご購入金額に対して1%のポイントも貯まります。※事前に楽天・Amazonへの会員登録(クレジット登録)が必要です

お届け・送料について

お届けについて ▶ お届けはネコポス(ご自宅のポストに投函)並びにヤマト運輸宅急便(代引き・時間指定のみ選べます)となります。※購入数が10袋以上の場合はヤマト運輸の宅急便となります。

送料について ▶ ネコポス:220円 ヤマト運輸宅急便:550円 ※定期コースは無料

商品のお届け時期について ▶ ご注文いただいたお日にちから3日~5日ほどでお届けします。

返品・交換について

初めての定期購入のお客様に限り、ご購入後に万が一愛犬・愛猫に合わなくても安心の30日間安心返金保証をお付けしています。また、通常購入におきましても、商品の欠陥や不具合による返品・交換は弊社にて送料を負担させていただきます。

返金について ▶ 返品商品到着確認後、10日以内にご指定口座にお振込致します。

返品・交換連絡先 ▶ 所在地:〒225-0003 神奈川県横浜市青葉区新石川1-9-3 北芝ビル4階 担当者:藤本



0120-15-15-04

受付時間 9:00~21:00 (年末年始のぞく)

株式会社ウィズペティ



0120-25-1525

受付時間 9:00~21:00 (年末年始のぞく)

株式会社ウィズメディカ

株式会社ウィズペティと株式会社ウィズメディカはグループ会社です。



株式会社ウィズペティ

公式 ウィズペティ <https://withpety.com/>

愛する家族といつまでも「一緒に」=「with」。

私たちウィズペティは
オーナー様の大切な愛犬・愛猫への想いを
一番に考え、一緒に支えあう
コンパニオンアニマルパートナーとして
CSR活動に取り組んでいます。



株式会社ウィズメディカ

公式 ウィズメディカ <https://withmedica.com/>

お客様一人一人の健康を「一緒に」=「with」。

私たちウィズメディカは、
お客様一人一人を大切にします。
そしてお客様の健康を支える存在として
「いつまでも健康に」をモットーに
お客様に寄り添ってまいります。

ウィズペティが加盟する団体



公益財団法人
日本盲導犬協会

公益財団法人
日本盲導犬協会



公益社団法人
日本愛玩動物協会
愛玩動物飼養者連合会・ペットオーナー統一

公益社団法人
日本愛玩動物協会



日本動物看護学会

日本動物看護学会



公益社団法人
横浜市獣医師会



公益社団法人
川崎市獣医師会